

# NIEUWSBRIEF

## Bouwhistorie

STICHTING   
BOUWHISTORIE  
NEDERLAND

Nr. 71  
NOV 2021



**Nieuwsbrief Bouwhistorie** ISSN 1872-602X  
**nr. 71 - november 2021**

De Nieuwsbrief Bouwhistorie verschijnt twee keer per jaar en wordt verstuurd naar de donateurs van de Stichting Bouwhistorie Nederland. U kunt donateur worden van de SBN door een email te sturen naar de secretaris, via [secretaris@bouwhistorie.nl](mailto:secretaris@bouwhistorie.nl). Wij verzoeken u jaarlijks een donatie te doen van minimaal € 25,00, over te maken op NL 12 INGB 0000 273441 (BIC: INGBNL 2A) ten name van de SBN. Als donateur wordt u op de hoogte gehouden van de activiteiten van de SBN. U ontvangt de Nieuwsbrieven, met verslagen van platforms, studiedagen, congressen en de jaarlijkse donateursdag. Verder worden er in de Nieuwsbrief artikelen geplaatst over bouwhistorisch onderzoek en aanverwante onderwerpen en worden nieuwe publicaties besproken. Voor vragen en (adres)wijzigingen kunt u het genoemde emailadres ook gebruiken. De SBN staat bij de Kamer van Koophandel ingeschreven onder nummer 411 850 24.

**Bestuur**

mr. J.C. (Koos) de Looff (voorzitter)

drs. F.J. (Feyoena) Grovestins (secretaris)

M.W. (Maarten) Enderman (penningmeester)

ing. P.J. (Patrick) Bosman

drs. B. (Birgit) Dukers

drs. A.K. (Agnes) Hemmes

dr. E.D. (Edwin) Orsel

**Adviseurs**

drs. K. (Karel) Emmens

drs. H.P. (Henk) Jansen

drs. J.M.H. (Jean) Penders

drs. K. (Koos) Steehouwer

prof. dr. ing. D.J. (Dirk) de Vries

**Op zoek naar een bouwterm?**

[www.documentatie.org](http://www.documentatie.org)

**Stichting Bouwhistorie Nederland**



Bosboom Toussaintstraat 13H  
1054 AL Amsterdam



06-26522714 (Feyoena Grovestins)



[secretaris@bouwhistorie.nl](mailto:secretaris@bouwhistorie.nl)



@Bouwhistorie



@Bouwhistorie\_NL



[www.bouwhistorie.nl](http://www.bouwhistorie.nl)

Op de website is relevante informatie te vinden aangaande de bouwhistorie en er zijn eerder gepubliceerde Nieuwsbrieven als PDF beschikbaar.

# Inhoud

<b>Van het bestuur</b>	<b>3</b>	<b>Verslag Tagung Arbeitskreis für Hausforschung</b>	<b>28</b>
<hr/>		<hr/>	
<b>In Memoriam: Bart Klück</b>	<b>5</b>	<b>Vacature redactielid</b>	<b>32</b>
<hr/>		<hr/>	
<b>Platform:</b>		<b>Artikelen</b>	
<b>13 oktober 2021</b>		<hr/>	
<hr/>			
Heuvelmans, Loeffen-Laurijssen:	13	Scheijde, Bijlsma, Van de Poel:	33
<b>Kasteel Borgharen te Maastricht: bouw- historie en restauratie</b>		<b>Bouwhistorie en het Verdrag van Malta</b>	
Wiel Felder:	16	Edwin Orsel:	43
<b>Hoeve de Plum, een vakwerkboerderij in Vijlen</b>		<b>Een Leids plafond met papierstuc, 'modern' imitatie stucwerk uit de late negentiende eeuw</b>	
Jeroen van der Kuur:	18	<b>Bouwfragmenten en brokstukken</b>	
<b>Betty Asphalt Complex, Nieuwezijds Voor- burgwal 282 te Amsterdam</b>		<hr/>	
Gertrud Topper:	21	Eva Osinga-Dubbelboer:	49
<b>Woonhuis 'De Groene Klok' te Alkmaar</b>		<b>Constructie met diagonale vloerplanken</b>	
Sean Huizinga:	24	<hr/>	
<b>Bungalows - Het kleine landhuis in Nederland</b>		<b>Boekrecensies</b>	
Richard Lensen:	26	<hr/>	
<b>Van bierbrouwerij tot woonwijkje in Zaamslag (Zeeland)</b>		Ronald Stenvert:	51
		<i>Valerie Trouet;</i>	
		<b>Wat bomen ons vertellen: Een geschie- denis van de wereld in jaarringen</b>	
		<b>Korstmossen en muurbloempjes</b>	<b>55</b>
		<hr/>	





## Van het bestuur

Als iets in de afgelopen periode duidelijk is geworden, dan is het wel dat weinig zeker is. Leek het er op dat deze zomer het oude normaal weer in aantocht was, bij het schrijven van dit stuk is dat opnieuw toekomstmuziek. Helaas houden de huidige ontwikkelingen rond het coronavirus in dat de studiedag op 17 december niet doorging. Deze werd ingevuld met een digitaal platform, en de studiedag wordt uitgesteld. Er wordt gedoeld op het voorjaar 2022. Aan de andere kant is wel gebleken dat 'digitaal' ook zo zijn voordelen heeft: namelijk veel meer mensen kunnen een digitaal platform geheel of gedeeltelijk bijwonen. Wat niet digitaal kan is de donateursdag. Die is helaas voor de tweede keer op rij niet doorgegaan. Afhankelijk van de vooruitzichten is het streven nu om die in 2022 in september te houden.

Ook deze zomer kwam er weer een goed gevulde *Nieuwsbrief* uit. Helaas verscheen deze later dan voorzien was, als gevolg van een samenloop van omstandigheden. Om dit een volgende maal te voorkomen heeft de redactie besloten om de deadline voor de nummers voortaan met twee weken te vervroegen naar 15 maart en 15 september. Voortaan ligt de *Nieuwsbrief* weer gewoon op een vast moment voor de zomer en de winter op de mat.

Dit alles valt in het niet bij het treurige bericht van het overlijden van Bart Klück deze zomer. Als iemand met een heel eigen en unieke benadering is hij voor de bouwhistorie in het algemeen en voor Utrecht in het bijzonder van grote betekenis geweest. Het is dan ook niet voor niets dat verschillende collega's herinneringen aan hem willen delen.

Om nieuw talent in het vak te stimuleren is door de SBN besloten een scriptieprijs uit te reiken aan studenten die afstuderen aan de HBO+ opleiding in Utrecht. Vier van de vijf genomineerden hiervoor hebben op het bouwhistorisch platform in oktober al laten zien waar zij mee bezig zijn geweest en waar u meer over leest in deze *Nieuwsbrief*. Mogelijk wordt in de toekomst het aanbod verder uitgebreid door ook te kijken naar bouwhistorisch relevante scripties van studenten van andere opleidingen.

De afgelopen maanden is de SBN betrokken bij het actualiseren van de Richtlijnen Bouwhistorisch Onderzoek. De laatste versie hiervan dateert alweer uit 2009 en verdient op verschillende punten aanpassingen. De nieuwe richtlijnen moeten niet alleen het uitvoeren en beoordelen van onderzoek makkelijker maken, maar kunnen hopelijk ook een aanzet geven tot het verbeteren van de kwaliteit. In dat laatste schuilt een belangrijke opgave voor de toekomst.

### Het bestuur



## In Memoriam: Bart Klück

Op woensdag 18 augustus 2021, de dag dat de vorige *Nieuwsbrief Bouwhistorie* (nr. 70) in de brievenbus viel, was de begrafenis van onze collega Bart Klück in Utrecht. Vanwege de beperkende maatregelen kon slechts een gering aantal mensen in de Geertekerk en op de begraafplaats St. Barbara aanwezig zijn. Wel waren er tien sprekers, waaronder drie van Barts bouwhistorische collega's. Om iedereen uit de bouwhistorische discipline kennis te laten nemen van wat er bij het afscheid gezegd is, publiceren we de enigszins aangepaste toespraken in deze nieuwsbrief. Bart overleed op 30 juli op 76-jarige leeftijd. Dat hij pas achttien dagen later begraven is, komt door de plek van waar Bart is 'weggevlogen': het Griekse eiland Lefkas. Tijdens een middagslaapje heeft hij in het meer dan bloedhete Griekenland, zijn 'grote sterke vleugels uitgekapt' zoals het op de rouwkaart staat.

We herinneren ons in dierbaarheid deze markante pionier in onze vakdiscipline.

De toespraak van Birgit Dukers is bewerkt voor dit in memoriam. Haar stuk wordt voorafgegaan door een tekst van Agnes Hemmes. Beiden zijn door Bart opgeleid in de bouwhistorie. Frans Kipp heeft als naaste collega in Utrecht zijn uitgesproken tekst aangevuld met de archeologische kanten van Barts werk. De bijdrage van Ad van Drunen, collega van buiten Utrecht, is dezelfde als die in de Geertekerk is uitgesproken.

Enkele foto's van Bart zoals we hem kennen tijdens zijn onderzoeken en rondleidingen zijn

toegevoegd ter herinnering aan deze fijne collega. De foto's zijn aangeleverd door Birgit Dukers.

I De tafel waar ik dit *In Memoriam* voor Bart aan schrijf, is een grote afgedankte deur uit 1811 die afkomstig is uit een van de bijgebouwen van het Duitse Huis. 'Na een mooi leven in een Fins of Russisch bos en daarna 185 jaar dienstbaar te hebben gestaan, krijgt hij zo een mooie horizontale toekomst', zei Bart erbij toen hij 'm aan me gaf. Een typische Bart-opmerking en kenmerkend voor zijn lichte, soms tikje surrealistische kijk op de dingen. Deze 'tafel' is een van de vele dierbare herinneringen aan een leuke stage- en onderzoekstijd met Bart in Utrecht, waar de basis is gelegd voor mijn werk als bouwhistorisch onderzoeker.

Bart was een meester in het overbrengen van kennis aan anderen. Zoals iedereen die ooit een rondleiding of lezing van Bart heeft bijgewoond zal beamen, verstond hij als geen ander de kunst van het vertellen. Tijdens zijn lange carrière zijn er tal van stagiaires geweest die voor kortere of, zoals in mijn geval, langere periode met hem meeliepen.

Eind jaren negentig leerde ik Bart kennen via Dirk Jan de Vries, toen mijn docent, later afstudeerbegeleider, uit Leiden. Bij mijn eerste stageonderzoek aan de sterrenwacht op het bastion Sonnenborgh gaf Bart mij alle tijd om alles rustig te documenteren. Toen ik daarna van plan was weer





### Bart en Els Klück

terug te gaan naar de collegebanken in Leiden moedigde Bart mij aan om langer te blijven voor het uitgraven van de binnenplaats van het bastion. Het zou een bijzonder jaar worden waarin ik intensief met Bart samenwerkte en het was het begin van onze lange vriendschap.

Tijdens de strenge winter van 1999 legden Bart en ik laag voor laag het verleden van Sonnenborgh vrij. Het bolwerk bleek vele verrassingen in petto te hebben. Onder een pakket aarde van bijna anderhalve meter kwam de oorspronkelijke keienbestrating nog vrijwel geheel intact tevoorschijn, inclusief een ingenieus systeem van op de gracht afwaterende goten. Ook de meeste van de kanons- en musketgaten bleken nog aanwezig, evenals de waterput in het aardlichaam, waar Bart op een koude winterdag zelfs in was gekropen om als verrassing op een brandertje pannenkoeken voor ons te bakken. Naast de lange dagen (Bart was niet zo van de reguliere werktijden) waarop hard gewerkt werd, was er ook tijd voor andere zaken: zo 'ontsnaptten' we zo af en toe

naar de uiterwaarden van Culemborg om vogels te spotten, een andere grote passie van Bart. Eens in de drie maanden togen wij op de fiets naar de Landbouwschuur in Zeist waar toen nog de bouwhistorische platforms plaatsvonden. Mijn studiegenoot en vriendin Birgit Dukers, die later ook bij Bart stage ging lopen, voegde zich dan bij ons, achterop gezeten bij Bart op de fiets. Vrijwel gelijktijdig met de restauratie van Sonnenborgh, vonden er ook herstelwerkzaamheden aan het naastgelegen bolwerk Manenburg plaats. Net toen we dachten bijna klaar te zijn, werden bij rioleringswerkzaamheden in de Bemuurde Weerd muurresten van het eerste bastion Morgenster aangetroffen, gevolgd door de fundering van toren Het Paard. Ondertussen voorzag Tarq Hoekstra ons van nieuwe archivalische gegevens, onder meer afkomstig uit de stadsrekeningen. Mijn afstudeerscriptie over de zestiende-eeuwse bastions van Utrecht was een eerste weerslag van al dit rijke materiaal. Tijdens het uitwerken ervan overstelpde Bart mij dikwijls met informatie, soms meer dan ik op dat moment kon verwerken. Kopietjes van ontwerptekeningen van fortificatieplannen van steden uit heel Europa, foto's van een stukje stadsmuur ergens in Nederland waar hij dan dat weekend met zijn vrouw Els was geweest of van een geschilderd stadsgezicht met veldslag dat hij ergens in een museum was tegengekomen. Maar ook informatie over wapens, militaire en geopolitieke geschiedenis of een tweedelige biografie over Maria van Hongarije. Memorabel zijn onze besprekingen in Springhaver waar bij de cappuccino steevast een appelbol werd geserveerd. Ook dierbaar zijn Barts aantekeningen en kattenbelletjes, geschreven in zijn fraaie zwierige handschrift, altijd ergens in een hoekje

vergezeld van een tekeningetje van een vogel, muis of poes, of kanonnetjes met soldaatjes. Bart had een scherp oog voor kleine details, maar was ook goed in het uitzoomen en het leggen van de grote verbanden. Dat leidde tot veel mooie nieuwe inzichten. Al werkende ontstond langzaam het beeld hoe modern en geavanceerd de nieuwgebouwde bastions waren voor die tijd, in antwoord op het nieuwe kanonvuur dat vanaf het einde van de vijftiende eeuw een sterke ontwikkeling doormaakte. Het materiaal was zo rijk dat door de gemeente Utrecht werd besloten tot het uitgeven van een mooi boekje dat Bart en ik schreven, samen met René de Kam, in de serie Utrechtse Stads geschiedenissen: *Het Utrechtse antwoord. De bastions van Karel V.* Daarmee is deze bijzondere geschiedenis ook voor een groter publiek toegankelijk gemaakt. Ook daar lag volgens Bart een hele belangrijke taak voor de bouw historicus: het vertellen van het verhaal aan het grote publiek. In begrijpelijke taal, met hier en daar een kwinkslag. Jammer dat Bart door de vele werken waar hij zich mee bezig hield, en later de liefdevolle zorg voor zijn kleinkinderen, zelf te weinig aan publiceren toekwam, ook niet van zijn ´levenswerk´: het onderzoek naar het Duitse huis. Misschien dat zijn passie uiteindelijk toch het meeste daar lag waar ook onze vriendschap begon: in de modder en het stof van het veldwerk!

### **Agnes Hemmes, 1 oktober 2021**

#### **II**

De afgelopen twintig jaar verschoof Barts werkterrein zuidwaarts. Al sinds de jaren zestig, toen hij zijn vrouw Els in Utrecht had leren kennen,

kwam Bart regelmatig in de Limburgse stad Venlo. Hier kwam Els vandaan en woonde haar familie. Uiteraard kon Bart niet voorbijgaan aan de vele historische gevels die er te zien waren, zonder nieuwsgierig te worden en door de jaren heen verzamelde hij informatie over verschillende panden. In 2003 kende ik Bart al een paar jaar, voornamelijk via Agnes en van onze gezamenlijke fietstochten naar de bouwhistorische platforms in de Landbouwschuur in Zeist. Tijdens één van die tochten kwam ter sprake dat ik een nieuw scriptie-onderwerp zocht, dit keer voor een post-doc studie Monumentenzorg in Leuven. Bart had direct een goed idee: in Venlo waren meerdere panden die laatmiddeleeuws leken te zijn en waar behoefte was aan verder onderzoek. Een terra incognita: Venlo stond nu niet bepaald bekend als een stad met middeleeuwse huizen. Ik nam zijn aanbod dankbaar aan en geholpen door de bijzondere inspanningen van de toenmalige Venlose monumentenambtenaar Mark van 't Hof, verkenden we in datzelfde jaar een drietal panden aan de Venlose Markt en Houtstraat. Zoals Bart al vermoed had, bleken deze stuk voor stuk een laatmiddeleeuws casco te bezitten. Voor mij was dit de eerste kennismaking met uitgebreide documentatie van huizen, iets waar Bart uiterst bedreven in was. Geduldig schetste hij en nam hij maten, tot op de millimeter nauwkeurig. Hij was een goede leermeester: hij legde geduldig uit, zonder belerend te worden. Zijn oog voor details zorgde vaak voor interessante vondsten en inzichten. Ondertussen kroop hij overal op en onder, totdat hij behangen was met spinnenwebben of zijn hoofd tot bloedens stootte aan een te laag gewelf of eiken dekbalk. Maar dat deerde hem niet.

Het scriptie-onderzoek werd voortgezet in een uitgebreid stadskernonderzoek, waarvoor de basis werd gelegd op een zonnige Koninginnedag in 2004, waarop wij door een verlaten (!) stad struinden en alle ‘verdachte’ panden controleerden op middeleeuws uitziende zij- en achtergevels, voor zover dat vanaf de straat te zien was. Het resulteerde in een lijst van negentig panden, die we in de jaren daarna bezochten en documenteerden. Bart in de rol van tekenaar, ik in de rol van fotograaf en verslaglegger. De meester-leerlingsituatie ging langzaam over in een volwaardige samenwerking, waarbij we ieder een eigen rol hadden. Bart werkte onze opmetingen uit tot prachtige doorsnedes en plattegronden en ik verwerkte onze bevindingen in rapporten met tekst en beeld. Ons onderzoek leverde een ander beeld van Venlo op: dat van middeleeuwse handelsstad, verstopt achter jongere gevels.

Ook na Barts pensioen in 2009 zetten we deze samenwerking voort. Ik was inmiddels met twee compagnons een nieuw bureau begonnen, maar de projecten die binnenkwamen op het gebied van oudere bouwkunst bleven we samen uitvoeren. Het bleef niet bij middeleeuwse huizen: ook boerderijen, vestingwerken en andere gebouwtypes analyseerden we samen. Vaak vond de uitwerking plaats achter zijn grote werktafel in het kleine huisje naast de Maas, dat Bart en Els in Steyl (bij Venlo) bezaten. Hier zat Bart achter een groot raam, verrekijker bij de hand, zijn gedetailleerde handtekeningen uit te werken. Bij tijd en wijle, als er een vogel in zijn blikveld verscheen, nam hij de verrekijker om te zien welke het was. Zo combineerde hij zijn twee grote passies: vogels en oude gebouwen.

Behalve de onderzoeken naar bovengrondse gebouwen, was er een aantal grootschalige opgravingen langs de Maaskade in Venlo, waar we bouwhistorische begeleidingen uitvoerden en zo meer te weten kwamen over de ondergrondse kant van middeleeuwse huizen en de vestingwerken in die stad. Ook in Roermond begeleidden we een complexe opgraving nabij de Markt, waar het zonder Bart niet gelukt zou zijn om de ingewikkelde, kort op elkaar volgende bouwfases van een voornaam woonhuis te ontrafelen. Hij bleef scherp en analytisch, maar kon het ook toegeven als een puzzel (voorlopig) nog niet opgelost kon worden. Behalve een goede vakman, was Bart een bijzonder hartelijk, onbaatzuchtig en genereus mens, met een heerlijke droge humor. Afgelopen juni bezochten we nog een middeleeuws huis in Venlo, het laatste in onze lange reeks. Een maand later kwam het onverwachte nieuws dat hij was heengegaan. Hij zal enorm gemist worden, maar laat mooie herinneringen en een schat aan kennis achter.

### **Birgit Dukers, 1 oktober 2021**

#### **III**

Graag wil ik Bart bedanken voor de 50 jaar waarin we elkaars trouwe compagnon waren, en waarin we op verschillende vlakken zo veel hebben beleefd en meebeleefd. Als de dag van gisteren zie ik nog voor me onze eerste ontmoeting in Achter Clarenburg 2 in februari 1971. Niet vermoedend, dat vanaf dat moment onze levensweg een halve eeuw lang parallel zou lopen! Bart is voor mij de combinatie van een bioloog, een bouwhistoricus, een monnik, en een bijzonder medemens.



### Bart als bioloog

Echte biologen worden geleid door de *bio-logica*, zijn altijd nieuwsgierig op zoek naar de 'logica van het leven', kijken met die blik naar de wereld om ons heen. Een levenshouding die Bart eigen was, en die in allerlei richtingen toepasbaar is, van kleine details tot grote verbanden.

Geboren in Rotterdam, werd hij als kleine jongen al geïntrigeerd door alles wat leefde in de groene wereld vlak buiten de stad. Hij legde daar de grondslag voor zijn eigen logica, de bio-logica. Maar door het snel groeiende Rotterdam werd hij ook al vroeg geconfronteerd met het verdwijnen

van de natuurlijke rijkdom door menselijk ingrijpen. Hij beleefde van nabij het opheffen van het natuurmonument De Beer om plaats te maken voor de Maasvlakte. Hij ontwikkelde al vroeg een vragende kritische blik, en besepte hoezeer het behoud van een inspirerende omgeving afhankelijk is van aandacht en belangstelling, van begrip en waardering.

Bart ging naar Utrecht om biologie te studeren. Daar viel hem op, dat de biologie in zijn ogen zich van de natuur af ontwikkelde, en zocht met een aantal gelijkgezinden naar opbouw en versterking van de ecologische richting. Het viel deze biologen op, dat landschappelijke en stedelijke ontwikkelingen vergelijkbare processen kunnen vertonen. Ook oudere bebouwing waar zij mee in aanraking kwamen, werd toen met hun biologische blik bestudeerd. Tegelijk keken zij met hun kritische blik naar het stedelijke beleid, dat vooral op slopen was gericht.

### Bart als bouwhistoricus

Door deze ervaringen ontstond de Werkgroep Herstel Oude Stadsdelen Utrecht, met als ankerpunt het op de slooplijst staande middeleeuwse huis Achter Clarenburg 2, dat na de ontdekking gekraakt werd als bescherming tegen sloop. Daarmee kwam de ontwikkeling van Bart als bouwhistoricus in een stroomversnelling. En zo kwam ook onze eerste ontmoeting tot stand. Vlak na de ontdekking van dit huis werd ik door mijn baas van Bureau Monumenten er naartoe gestuurd, omdat hij vond dat hij zelf niet met krakers kon gaan praten. Daar ben ik hem nog altijd dankbaar voor!

Toen ik na mijn aanstelling als bouwhistoricus in 1975 als mijn eerste grote project Wed 5-7 aan-



**Bart in een middeleeuwse kap in Venlo**

pakte, klopte al gauw Bart op de schutting om het pand, met de vraag of ik zijn hulp kon gebruiken, omdat hij begreep dat dit wel een heel grote en boeiende klus was. Sindsdien is onze samenwerking op dit terrein nooit meer gestopt.

Door de vele bijzondere aspecten van dit pand groeide Bart al doende uit tot een zeer veelzijdige bouwhistoricus, die het toen nog nieuwe vak met zijn zo eigen bio-logische blik van het begin af aan als pionier heeft helpen opbouwen. Met zijn eigen, wijze - en soms ook een verfrissend eigenwijze - manier van kijken, kwam hij vaak tot intrigerende en onverwachte oplossingen, waarover hij ook zo boeiend en beeldend kon vertellen. Bart was een uitstekend verhalenverteller, en dat kwam hem vaak van pas als hij aan anderen iets wilde uitleggen.

Hij was onverschrokken, voor hoogtes en dieptes niet bang, en ook niet voor autoriteiten. Van vele honderden huizen heeft Bart de geschiedenis ontsloten, en in diverse gevallen daarmee ook het huis gered.

Voor Bart bestond er geen grens tussen bovengronds en ondergronds onderzoek, het leggen van verbindingen vormde vaak juist een extra inspiratie. Hij stond altijd klaar voor hulp bij opgravingen, bij interpretatie van sporen en bij het uitwerken ervan. Bart heeft ook in verschillende andere steden een belangrijke bijdrage geleverd aan archeologisch binnenstadsonderzoek.

Zijn belangrijke bijdrage aan de bouwhistorie zelf en aan de bouwhistorische kennis van de stad beperkte zich niet tot Utrecht, maar kwam op allerlei plaatsen in het land aan de orde.

Door zijn eigen bio-logica heeft hij de bouwhistorie – en ook het leven van velen – zeer verrijkt!

### **Bart als monnik**

Naast zijn biologische invalshoek, leek het ook alsof Bart in een vorig leven monnik was geweest, en dat gold niet alleen zijn karakteristieke baard. Hij bracht het vermogen tot bezinnen mee. Het vermogen om bij dingen stil te staan en er met een nieuwsgierige en onderzoekende blik naar te kijken. Om het even of het om kleine details ging of om grote verbanden en wereldomvattende vraagstukken. Hij kon de geschiedenis van een pand aflezen aan korstmossen op een zoldermuur, het leefpatroon van een middeleeuwse bewoner afleiden uit slijtpatronen op een oude plavuizenvloer.

### **Bart als medemens**

Bart had niet alleen belangstelling voor natuur en oude gebouwen. Hij was heel attent en had een goede antenne voor mensen die extra ondersteuning nodig hadden. Hij had ook altijd aandacht en belangstelling voor zijn medemens, dichtbij, maar ook ver weg op zijn boeiende reizen, waar hij niet de taal maar wel de mensen verstond en culturen begreep. Dit gold ook voor de metselaar op de steiger, de opdrachtgever, een architect, of publiek waaraan hij zijn verhaal vertelde. En daarom speelde hij ook een belangrijke rol in de ontwikkeling van de vele stagiaires die hij begeleidde, waarvan hij steeds de eigen gaven en vaardigheden probeerde te helpen ontplooiën met vaak een verrassende eigen kwaliteit als resultaat.

Vertederend was het voor zijn mede-Pandhuisbewoners en collega's om mee te beleven, hoe Bart vlak na zijn pensioen opeens met hart en ziel de rol van toegewijde grootvader op zich nam. Hij hield ons vaak op de hoogte van de ontwikkeling

van de tweeling, en van hun belangstelling voor de natuur. Van jongs af aan waren zij iedere week te vinden in de Oude Hortus, waar zij precies wisten wat er allemaal leefde. Zo'n grootvader zou ik vele kinderen toewensen!

Kortom: Bart was voor ons niet alleen een waardevolle collega en een bijzondere bouwhistoricus, maar ook een boeiend en zeer gewaardeerd medemens. Nu is hij in alle rust als een vogel weggevlogen. Ik ben er van overtuigd, dat hij zijn innerlijke kwaliteiten meeneemt op het vervolg van zijn levensweg, en wens hem vaar-wel op de golven van dank, waarmee velen aan hem zullen blijven denken.

### Frans Kipp, 18 augustus 2021

#### IV

Denkend aan Bart zie ik een heel bijzonder mens, zowel uiterlijk als innerlijk. Zijn hele leven bleef hij zichzelf, een rots in de branding.

Bart en Utrecht noem je in één adem. Hier woonde en werkte hij het grootste deel van zijn leven. Achter Clarenburg was letterlijk zijn thuis, maar ook het vertrekpunt van zijn strijd voor behoud. Daar begon Bart met wat toen nog geen bouwhistorisch onderzoek genoemd mocht worden. Het woord bestond nog niet eens. Deze vorm van monumenten-onderzoek was in die tijd in Utrecht nog niet echt welkom. De stad wilde vooruit en sloopte toen liever.

Maar Bart heeft ook buiten Utrecht in diverse steden missionarisch werk verricht. Zijn invloed is, hoe bescheiden hij ook bleef, niet te onderschatten. Zijn geheel eigen aanpak vond ver buiten Utrecht weerklank. Daar wil ik als collega uit Den Bosch

iets over memoreren. Midden jaren zeventig hadden Frans Kipp en ik een bescheiden werkkruikje in een uithoek van de gemeentelijke burelen veroverd. Maar een werkplek voor de non-conformistische Bart, zag het 'bevoegd gezag' toen nog niet zo zitten. Dus moest hij vanuit een moeilijke, niet officieel erkende positie, keer op keer aantonen dat wát hij inbracht, hout sneed. Gelukkig schatte het Utrechts Monumentenfonds Barts inbreng wel op waarde en creëerde dit fonds een werkplek voor hem. Maar hij moest zijn eigen salaris wel terugverdienen door zich te laten inhuren door de gemeente en andere instellingen. Daar maakten wij in Den Bosch ook graag gebruik van. We schakelden Bart enkele keren in. Hij kwam bij ons als een 'profeet van ver'. Een rol die hij prefect speelde. Mompelend in zijn baard maakte hij 's-Hertogenbosch duidelijk dat de stad veel waardevolle bouwhistorie bezat. Ook in zijn specifieke wijze van onderzoek en zijn documentatie met veldschetsen in 3D en direct in meerdere kleuren balpeninkt, maakten diepe indruk op ons. Dat gold ook voor zijn latere publicatie van de onderzochte gebouwen.

Als 'tegenprestatie' van Barts missionarisch werk ging ik, na een telefoontje van hem, enkele keren langs in Utrecht en trof daar dan 'toevallig' mijn collega Klück aan, samen met de wethouder monumentenzorg. Als gemeentelijk bouwhistoricus van 's-Hertogenbosch liet ik dan blijken hoe belangrijk het onderzoek van Bart voor de Domstad was en voor het hele land.

Op andere, *niet vooraf* afgesproken momenten, op weg naar zijn buitenhuis in Limburg, stapte Bart bij ons in Den Bosch binnen. Hij vertelde dan over zijn onderzoek in het Limburgse. Wat een feest waren die bezoeken. Geen uitbundig feest,



daar was Bart te ingetogen voor, maar wel hartverwarmend en leerzaam voor ons allemaal. Wij, bouwhistorici, hebben veel van Barts werkmethode en denkwijze geleerd. Ik noemde al zijn wijze van documenteren, maar ook het kijken naar korstmossen, verwerking van muren, slijtplekken op tegelvloeren: van minuscuul klein tot iets heel groots. Legendarisch is de lezing die Bart in 1988 gaf op het congres van de AHF, de Arbeitskreis für Hausforschung, waar hij voor een volle zaal 'Wissenschaftler' zijn bouwgeschiedenis van de huizen in de Zilverstraat uiteenzette. Uitgaande van een klein stukje gevonden gebrandschilderd glas, schiep hij op overtuigende wijze een compleet bouwwerk, inclusief een sluitende bouwgeschiedenis van eeuwen. 'Gründlich' was hun reactie.

Begin jaren tachtig verzorgden Utrecht en Den Bosch voor de Nederlandse Vereniging van Monumentenzorgers meerdere studiedagen over bouwhistorisch onderzoek. Dit stimuleerde veel gemeenten tot deze nieuwe vorm van monumentenzorg en het was de basis voor de Richtlijnen bouwhistorisch onderzoek.

Bart stond er altijd klaar om zijn verhaal te vertellen. Onbaatzuchtig, nooit voor eigen sier, bescheiden maar met een duidelijke boodschap. Als pioniers steunden we elkaar. Vaak alleen al door de wetenschap dat 50 km verderop ook werd geknokt en teleurstellingen moesten worden verwerkt. Bart was *altijd* een rustgevend houvast, een muuranker. Voor de jongeren was hij een soort vaderfiguur. Zijn leerlingen uit Utrecht, Den Bosch en Limburg zullen dat hebben ervaren. Voor mij was Bart een trouwe bondgenoot en vriend gedurende bijna 50 jaar. Ik koester de dagen dat hij voor ons onderzoek deed in het Keershuis en het rentmeesterhuis. Els en de toen nog kleine Aloysia (Ragna) kwamen soms mee. Ik zie jullie nog zo zitten in de zon in het oude Claraklooster.

Wat moet het een enorm verlies zijn voor jou Els, voor Aloysia, en je gezin, en ook voor de familie van Bart. Moge de dankbaarheid van de Nederlandse en Vlaamse bouwhistorici jullie tot steun zijn.

Wij bouwhistorici verliezen een strijdmakker, een leermeester, baken van kennis maar vooral een fijn en bescheiden mens.

**Ad van Drunen, 18 augustus 2021**

## Kasteel Borgharen te Maastricht: bouwhistorie en restauratie

Kim Heuvelmans, bouw- en cultuurhistoricus bij BOEi en Anouk Loeffen-Laurijssen, erfgoed adviseur bij de gemeente Breda

De eerste lezing van dit platform ging over het kasteel Borgharen. Voor de tweejarige opleiding Bouwhistorie en Restauratie aan de Hogeschool Utrecht voerde Kim Heuvelmans het bouwhistorisch onderzoek uit en Anouk Loeffen-Laurijssen, voor de afstudeerrichting 'Restauratie', een schadeanalyse, restauratievisie en restauratieplan. Als eerste werden de resultaten van het bouwhistorisch onderzoek door Kim Heuvelmans gepresenteerd. Het kasteel is gelegen aan de Maas en bevindt zich ten noordwesten van Maastricht in het dorpje Borgharen. Dit dorpje werd voor het eerst vermeld aan het einde van de twaalfde eeuw. Het kasteel is gelegen op een omgracht rechthoekig terrein binnen een rechthoekig kasteelterrein. Het terrein is met een brug verbonden aan het voorterrein en de omloop. Het voorterrein wordt met een toegangspoort afgesloten. Het kasteel bestaat uit vijf bouwdelen: het hoofdgebouw met een D-vormige plattegrond, aan weerszijde voorzien van een toren en haaks op beide torens een zijvleugel. Tijdens het onderzoek konden vijftien bouwfases worden onderscheiden waarvan er zeven door de spreker werden uitgelicht. Aanvankelijk was in de

veertiende eeuw sprake van een woontoren. Deze had vermoedelijk eerst een houten palissade die later werd vervangen door een stenen ringmuur. Vervolgens werd aan beide kanten van deze ringmuur een toren geplaatst. De halve ringmuur, woontoren en beide zijtorens staan weergegeven op een situatietekening uit 1500.

In 1555 verbouwde de nieuwe eigenaar, Herman Scheiffart van Merode het kasteel tot een representatief woonhuis met nieuwe vertrekken om gasten te ontvangen. Hiertoe werd de ruimte tussen de woontoren en de ringmuur volgebouwd en werden beide stenen zijvleugels aangebracht. De gevel van de ringmuur werd rijk gedecoreerd en het interieur gewijzigd. Uit deze periode zijn

**1) Achterzijde kasteel Borgharen ten tijde van het onderzoek.**  
(foto Jan van Dalen fotografie)





**2) Voorzijde kasteel Borgharen ten tijde van het onderzoek.**  
(foto Jan van Dalen fotografie)

onder andere diverse gereduceerde kruisvensters en een haard in de keuken bewaard gebleven. Ongeveer honderd jaar later liet Philibert van Isendorn à Blois, als nieuwe eigenaar in 1647, het kasteel verbouwen in de toen heersende stijl van de Maaslandse renaissance, herkenbaar aan de in de gevels toegepaste speklagen en hoekblokken van mergelsteen. De zijvleugels werden toen verbouwd en de zijtorens verhoogd waarbij de huidige vorm werd verkregen.

Vervolgens liet de toenmalige eigenaar Charles-Servais de Rosen in de periode 1776-1790 het kasteel verbouwen tot een modieus landhuis in de Luikse Lodewijk XVI-stijl. De Maastrichtse architect en aannemer Matthias Soiron (1748-1834) voerde de verbouwing uit. Door Soiron werden Franse vensters in de voorgevel geplaatst, alle sierelementen van de gevel verwijderd, de woontoren verlaagd, een hardstenen bordes aan-

gebracht en alle gevels wit gekalkt. In het interieur werden vier stijlkamers aangebracht, die nog grotendeels intact zijn op de beletage, en nieuwe tussenwanden en haarden op de verdiepingen. Aan het eind van de negentiende eeuw werd het kasteel gerestaureerd door Baron Raphael de Sélys de Longchamps waarbij de witte kalklaag weer werd verwijderd. Het interieur van de zijvleugels en het hoofdgebouw werd aangepast waarbij in de laatste een nieuwe archiefkamer werd aangebracht die wordt toegewezen aan P. Cuypers. In 1953 werd het kasteel aangekocht door hotelier A.G. de Cocq uit Amsterdam die het verbouwde tot hotel en conferentiecentrum. In deze periode werd een deel van het interieur verkocht op een veiling.

In 1976 werd het kasteel door de toenmalige eigenaar, dhr. Veenhuizen, verbouwd tot een complex van 35 appartementen. De kap van de noordelijke toren ging bij een brand in 1985 verloren. In 2014 kocht het echtpaar Bessems het toen grotendeels leegstaande en vervallen kasteel. Inmiddels zijn zij een grootschalige zorgvuldige restauratie gestart die momenteel nog in uitvoering is. Alle toevoegingen uit de jaren '70 en '80 van de twintigste eeuw zijn inmiddels verwijderd.

Vervolgens presenteerde Anouk Loeffen-Laurijsen de resultaten van de schadeanalyse, restauratievisie en het restauratieplan. Voor haar afstudeerproject heeft zij het onderzoek toegespitst op de linker toren en de eetkamer van het kasteel. De voornaamste schades die in beeld zijn gebracht betroffen een verzakking, houtaantasting en schades aan de goot, het leiendak en het metselwerk. Voor de oorzaak van de eerstgenoemde verzakking is gekeken naar de onder-



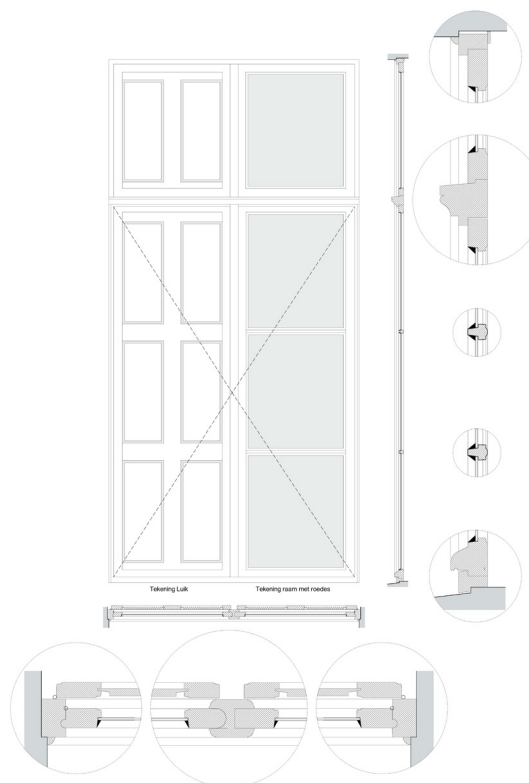
grond waarop de verschillende bouwdelen van het kasteel zijn gebouwd. De woontoren (donjon) is gebouwd op een motte. Tijdens een uitbreiding werden kademuren aangebracht die waren gefundeerd op een draagkrachtige kiezellaag in de ondergrond. De ruimte werd opgevuld met grond, waarna men op de nieuwe kunstmatige terp de uitbreiding van het kasteel realiseerde. De torens, zijvleugels en een gedeelte van het D-vormige hoofdvolume zijn gebouwd op de opgevulde grond die door inklinking ervoor heeft gezorgd dat verzakking is opgetreden met verticale scheurvorming in de gevels tot gevolg.

Voor wat betreft de schade aan het dak zorgden de verweerde en losliggende dakleien voor lekkages. Van de schoorsteen verkeerde het metselwerk in slechte staat en waren de decoraties van mergelsteen gesletten en deels afgebroken. Rotten goten hadden verder tot lekkage en houtrot geleid van de onderliggende houten constructies en tot aantasting van een gedeelte van de kapconstructie. De gevels hadden vorstschade opgelopen doordat het regenwater langs de gevels heeft kunnen lopen. De vensters tenslotte verkeerden in slechte staat door de lekkages en slecht onderhoud.

In het interieur werden de grootste schades in de eetkamer gevormd door gescheurd stucwerk dat deels van het plafond loskwam en rotte ramen. De oorspronkelijke empire ramen zijn aan het eind van de negentiende eeuw vervangen en sindsdien aangepast waarbij extra roedes zijn toegevoegd. Vooral de onderdorpels zijn grof aangetast door houtrot.

De restauratievisie kreeg de werktitel: 'Matthias Soiron van binnen en van buiten'. De restauratievisie is tot stand gekomen door het opstellen

van een interne en externe waardstelling per bouwfase en bouwstijl. Om vervolgens een beter onderscheid te kunnen maken tussen de bouwfasen met een hoge monumentwaarde is gekeken naar de restauratiefilosofie van Alois Riegl en het Charter van Venetië. De restauratieladder werd als leidraad gehanteerd. Uiteindelijk werd de bouwfase 1776-1790 als uitgangspunt genomen aangezien Matthias Soiron de eerste architect was die een totaalontwerp voor de complete buitenplaats maakte. Zo werden door de witgekalkte gevels in 1776-1790 de losse bouwvolumes tot één geheel gevormd.



**3) Bestektekening van de vensters met luiken.**  
(tekening A. Loef-fen-Laurijssen)

Voor de uitwerking van het restauratieplan zijn allereerst de schadetekeningen vertaald in twee elementen: een begroting en een bestek. In de begroting springen de STABU-posten dakbedekking, ruwbouw timmerwerk, kozijnen, ramen en deuren en het schilderwerk eruit. Voor wat betreft het dak moeten onder andere de Fumay leien, die omstreeks 1950 werden aangebracht, worden vervangen. Gekozen is voor de Penrhyn lei uit Noord Wales omdat deze net als de leien uit Fumay een paarsachtige uitstraling heeft. Een oude aanwezige duiventil kan aan de hand van oude archief foto's worden hersteld. Om het beeld uit de periode van Soiron terug te brengen zullen de gevels opnieuw wit gekalkt worden met kalkverf waardoor de onderliggende bouwfases in textuur nog zichtbaar blijven. Voor de eetkamer in het interieur is het terugbrengen van de empire ramen een belangrijk element. Hiervoor zullen de bewaard gebleven tekeningen van Soiron gebruikt moeten worden. Ook kan hiervoor gekeken worden naar oude archieffoto's en naar de betimmering van de dagkanten in de grote salon. Uiteindelijk zullen ze eruit komen te zien zoals op het detail (zie afb. 3) uit de bestektekeningen wordt aangegeven.

Voor het schilderwerk in de eetkamer tenslotte is een kleuronderzoek uitgevoerd en zijn bij het bouwhistorisch onderzoek oude ontwerptekeningen van Soiron achterhaald. Het resultaat sluit aan bij het blauw van de eveneens door Soiron ontworpen blauwe kamer in het kasteel en bij vergelijkbare stijlkamers die Soiron in dezelfde periode heeft ontworpen in de regio.

**RH**

## Hoeve de Plum, een vakwerkboerderij in Vijlen

---

Wiel Felder, beleidsmedewerker cultureel erfgoed gemeente Valkenburg aan de Geul

De tweede spreker van het platform, Wiel Felder, heeft in zijn tweede jaar van de opleiding Bouwhistorie en Restauratie aan de Hogeschool Utrecht bouwhistorisch onderzoek gedaan naar een vakwerkboerderij in Vijlen. Hoeve de Plum is gelegen in Zuid-Limburg, ten zuiden van het gehuchtje Harles in de gemeente Vaals. De bouwingsstructuur wordt hier gekenmerkt door lintbebouwing aan de doorgaande wegen en is in de afgelopen tweehonderd jaar vrijwel niet veranderd. Het hoevecomplex bestaat uit een woonhuis in baksteen, een vakwerkwoonhuis met aanbouw, een stal en schuur en het restant van een bakhuisje. Het onderzoek van Felder concentreerde zich op het vakwerkwoonhuis met aanbouw en de stal en schuur.

In de archieven is weinig documentatie te vinden over de boerderij. De oudste foto van het complex dateert uit 1953. De bebouwing op het erf is sindsdien vrijwel ongewijzigd. Het grote verschil tussen de opzet van het complex in 1953 en nu is de inrichting van het landschap. Waar het erf in 1953 te midden van meerdere hoogstamboomgaarden lag met hagen langs het erf en een waterpoel met knotwilgen, is het landschap nu vrijwel leeg met enkel nog grasland. De oudste betrouwbare kaart waar de hoeve op staat aangegeven is de kadastrale minuut uit 1829. De huidige structuur van het erf is daarop al te herkennen. Voor de stal op het erf is een exacte datering bekend door een balk boven de poort met het jaartal 1783. Het oudste deel van de schuur is in

opzet nog aanwezig, maar is ingebouwd door latere uitbreidingen. De oorspronkelijke hoofdvorm is echter nog goed te herleiden door de geritste telmerken die zijn aangetroffen op de vakwerkconstructie. Op de oude voorgevel is met een enkele 'v' gevolgd door een lijn de volgorde van de wandregels aangegeven. Op de ingebouwde achtergevel zijn dezelfde telmerken teruggevonden maar met een dubbele 'v'. Ook op de dwarsgebinten zijn geritste telmerken aanwezig. Het meest oostelijke gebint was een zijgevel. Dit gebint (nu ingebouwd in de schuur) is nog voorzien van een plint van vuursteenkeien met daarboven een vakvulling van witsen, witsen en stroleem. De schuur is vervolgens verlengd naar het oosten toe. De vorm van deze schuur kon onder andere worden herleid aan de hand van een oude opnametekening van de Rijksdienst voor de Monumentenzorg en een aquarel uit 1914, gecombineerd met bouwsporen. Van deze uitbreiding zijn nog de voor- en een zijgevel over. De vakwerkgevels zijn voorzien van gebeitelde telmerken en niet van geritste telmerken zoals in het oudste bouwdeel. Vermoedelijk in 1932 is een deel van deze vakwerkuitbreiding afgebroken en kreeg de schuur een bakstenen uitbreiding.

Het vakwerkwoonhuis op het erf grenst direct aan het gemetselde woonhuis. Op de overgang van beide huizen steekt een dekbalk, die behoort bij de vakwerkconstructie, uit de voorgevel. Opvallend genoeg bevindt de dekbalk zich op een lager niveau dan de overige dekbalken van het woonhuis, ter hoogte van het huidige zoldervloerniveau. Vanaf de binnenzijde van de vakwerkwooning is op zolder, op de overgang tussen beide woonhuizen, een kleiner kaspant aangetroffen, dat later is opgehoogd tot het huidige niveau. De



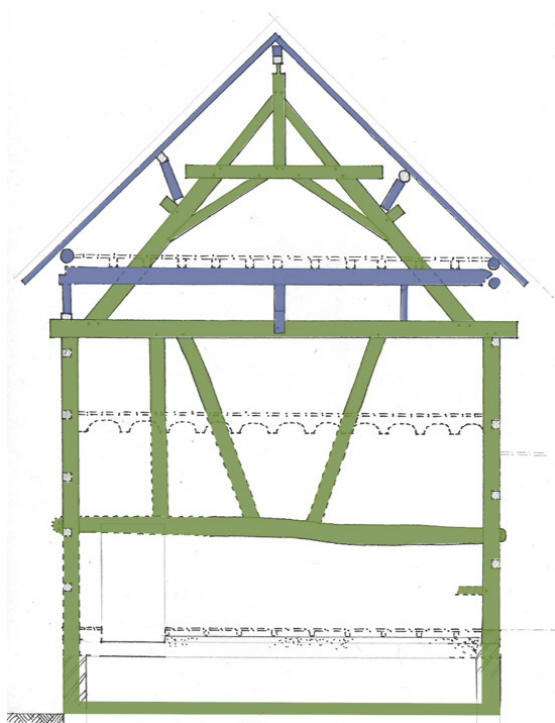
dekbalk behorende bij het kleine kaspant tekent zich op de verdieping af achter het pleisterwerk. Ook op de begane grond is op de wand tussen beide woonhuizen een aftekening zichtbaar van een houten constructie. Op basis van deze bouwsporen heeft Felder het oorspronkelijke dwarsgebint tussen de woonhuizen kunnen reconstrueren (afb. 2). Wat hieraan opvalt is dat de huidige vloerniveaus in het woonhuis niet op dezelfde hoogte zitten als de ankerbalk en de dekbalk van het dwarsgebint. Het vermoeden bestaat dan ook dat dit dwarsgebint tussen beide woonhuizen een overblijfsel is van de voorganger van de huidige woonhuizen. Mogelijk is het een van de oudste delen van het complex.

Felder heeft de gehele vakwerkconstructie van het woonhuis onderzocht en ingetekend. Op basis hiervan heeft hij een reconstructie kunnen maken van het woonhuis uit de periode voordat de aanbouw tegen het woonhuis is gebouwd (tussen

**1) Het erf van hoeve de Plum, 2021.**  
(foto W. Felder)

2) Het dwarsgebint in de woning. Met groen is de oudste constructie aangegeven, met blauw de latere aanpassingen. Met zwarte stippellijnen zijn de huidige vloerniveaus weergegeven.

(tekening W. Felder)



1783 en 1829). De voordeur bevond zich opvallend genoeg aan de andere zijde van het gebouw en uit de reconstructie blijkt ook dat alle vensters veel kleiner waren en in een later stadium vergroot moeten zijn.

Als verbreding van het bouwhistorisch onderzoek heeft Felder onderzoek gedaan naar de bouwmaterialen van schuur en woonhuis. Bijzonder aan de gebruikte materialen is dat zij vrijwel allemaal uit de directe omgeving kwamen. De vuurstenen in de plint konden letterlijk op de akkers rondom de boerderij worden gevonden en het kalksteen werd gewonnen langs de bosrand ten zuiden van het complex. Het leem gebruikt om de opvulling van het vakwerk mee af te strijken is afkomstig

van löss, een grondsoort die zeer voorradig is in Limburg. Waarschijnlijk werd bij het uitgraven van kelders en drinkpoelen leem apart gehouden om vervolgens als vulling voor vakwerk te gebruiken. Het hout van de constructie was bij voorkeur eiken maar na de zeventiende eeuw werd ook esen en kers gebruikt. Het feit dat dit hout afkomstig was uit de directe omgeving maakt het lastig om het in een later stadium eventueel nog dendrochronologisch te dateren: over de jaarringen en groei van deze bomen is veel minder bekend dan van het geïmporteerde hout dat in Limburg via de Maas werd aangevoerd. Het stro voor de dakbedekking van de woning was afkomstig van de eigen akkers. Alle bouwmaterialen voor de vakwerkbouw konden dus uit de eigen, directe omgeving worden gehaald. In grote delen van Nederland werden bouwmaterialen soms al eeuwen eerder van elders gehaald. Men bleef in Zuid-Limburg tot in de eerste helft van de negentiende eeuw in vakwerk bouwen. Vanaf die periode werd er steeds meer gebouwd met veldbrandstenen, die tot in de jaren '20 van de twintigste eeuw van lokale leem in veldovens werden gebakken.

**MU**

### **Betty Asphalt Complex, Nieuwezijds Voorburgwal 282 te Amsterdam**

Jeroen van der Kuur, bouwhistoricus, architect, stedenbouwkundige

De derde lezing werd verzorgd door Jeroen van der Kuur, die als architect en stedenbouwkundige werkzaam is en de opleiding Bouwhistorie



en Restauratie aan de Hogeschool Utrecht heeft gevolgd. Als afstudeercasus onderzocht hij Nieuwezijds Voorburgwal 282 in Amsterdam, dat tegenwoordig bekend staat als het Betty Asphalt-complex. Achter de voorgevel gaat een groot complex schuil dat tegenwoordig eigendom is van Stadsherstel Amsterdam. Van der Kuur kon vanwege de beperkte tijd helaas niet alle vondsten in het pand laten zien, maar met zijn presentatie wordt toch een behoorlijk volledig beeld gegeven van de belangrijkste bouw- en gebruiksfases van het pand.

De locatie ligt op de grens van de middeleeuwse binnenstad en de zeventiende-eeuwse stads-uitleg, ook wel bekend als de grachtengordel. Tegenwoordig is de Nieuwezijds Voorburgwal een straat, maar tot in de negentiende eeuw lag hier een gracht. Ter plaatse van dit deel van de Nieuwezijds Voorburgwal lag een ruime kade die in eigendom bij de aangrenzende panden hoorde. Het pand is ten opzichte van andere panden in de buurt relatief laag en breed. Het is opgebouwd uit grofweg vijf volumes: een voorhuis en achterhuis, met hiertussen een trapvleugel en tussenlid met binnenplaats, en een uitbreiding aan de linkerzijde van het voorhuis. Tijdens het onderzoek zijn van het in oorspronkelijke opzet vroeg zeventiende-eeuwse huis dertien bouwfases aan het licht gekomen. Het pand is tot halverwege de negentiende eeuw in gebruik geweest als woonhuis. Vervolgens is het geruime tijd gebruikt als school met bovenwoning, om sinds de jaren zestig van de twintigste eeuw in gebruik te worden genomen als theater met bovenwoning en verenigingsgebouw.

De eerste belangrijke verbouwing van het huis vond plaats in 1612. Toen werden twee smalle

huizen samengevoegd tot één pand. Dit betreft het vier vensterassen brede rechter gedeelte van het voorhuis. Van deze bouwfase getuigen nog de plaatvloer die zichtbaar is in het souterrain en de samengestelde balklaag met spreidseel. Dit pand moet twee bouwlagen geteld hebben met een kap. Rond 1725 werd het huis in opdracht van Maria Schaep ingrijpend verbouwd waarbij een nieuwe voorgevel werd opgetrokken en ook het interieur werd verfraaid in de toen gangbare Lodewijk XIV-stijl. Met name de rijkgedecoreerde stucwerkgang aan de rechterzijde, de trap en de zaal in het achterhuis zijn van deze bouwfase bewaard gebleven. Het pand kwam al vrij snel hierna in de verhuur: vanaf 1738 is het ongeveer honderd jaar door de eigenaar, de familie Bicker, verhuurd geweest aan vermogende stadsgenoten. In 1871 was het pand inmiddels in eigendom van de gemeente Amsterdam. Ten behoeve van een

**1) Prinsenschool, 1948.**  
(foto Stadsarchief Amsterdam)



## 2) De rijk gedecoreerde stucwerk-gang in het huis, 2021.

(foto J. van der Kuur)



## 3) Familiewapen van Bicker in de stucwerk-gang van het pand, 2021.

(foto J. van der Kuur)



lagere school werd het aan de linkerzijde met twee vensterassen verbreed ten koste van het smalle buurhuis. De kap van het dubbelpand werd, vermoedelijk in 1889, voorzien van een nieuw flauw hellend zinken roevendak waarbij opmerkelijk genoeg de bestaande achttiende-eeuwse kapconstructie met parallelle langskappen werd gehandhaafd. Uit deze fase stammen ook de grote kozijnen om de diverse klaslokalen van voldoende daglicht te voorzien en het trappenhuis op de binnenplaats van het dubbelpand, dat de lokalen ontsloot.

De spreker neemt ons ook mee langs enkele opvallende bouwsporen in het pand, zoals de dichtgezette muurstijlen in het souterrain van de schoolvleugel die nog herinneren aan het oorspronkelijke smalle woonhuis op deze plek. Van de achttiende-eeuwse fase wordt de gang nader toegelicht. Deze is door zijn positie tegen de bouwmuur aan één zijde voorzien van schijndeuren. Opvallend is een korte dwarsgang halverwege het voorhuis die net zo rijk is gedecoreerd als de rest van de gang. Ook de aanwezigheid van twee formele achttiende-eeuwse trappartijen is bijzonder.

Verder heeft Van der Kuur ook een opzet voor een bouwhistorische waardenkaart gemaakt voor het bouwblok aan de Nieuwezijds Voorburgwal en een quickscan gedaan naar parallelle langskappen in Amsterdam. Er zijn 37 van dergelijke kappen gevonden, waarvan de meeste zich bevinden in de vierde uitleg van de grachtengordel. De kap van Nieuwezijds Voorburgwal 282, die bestaat uit drie parallelle langskappen, is onlangs dendrochronologisch onderzocht en gedateerd op omstreeks 1740. Bijzonder is verder een dakopbouw aan de voorzijde van het pand. Deze is in 1948

verwijderd bij de realisatie van een zinken kap. Omdat deze dakopbouw boven de daklijst uitstak, werd het toen beoordeeld als niet oorspronkelijk. Door een reconstructie van deze dakopbouw, met behulp van bouwsporen in de kap, heeft Van der Kuur aannemelijk gemaakt dat dit waarschijnlijk een oorspronkelijk onderdeel was van de achttiende-eeuwse kap.

In de zestiger jaren werd het pand herbested tot theater Tingeltangel, waarvoor in het voorhuis een intieme theaterzaal werd gerealiseerd. Later is dit theater overgenomen door Paul Haenen en sindsdien staat het bekend als Betty Asphalt Complex. Voor de theaterzaal is de bouwmuur tussen het huis en de schoolvleugel doorgebroken. De waardering van dit bouwdeel bleek een lastige voor de onderzoeker. In het rapport is deze fase positief gewaardeerd, omdat deze weliswaar van belang is voor het pand, maar gelijktijdig ook de oudere structuren verstoort of aan het zicht onttrekt. Hopelijk geeft dit ook stof voor een nadere discussie over het waarderen van dit soort bijzondere, recentere bouwfases in oudere monumenten.

**PB**

### Woonhuis 'De Groene Klok' te Alkmaar

Gertrud Topper, architect en bouwhistoricus bij Finishing Dutch Design & Architecture

In het kader van het afstudeerproject van de opleiding Bouwhistorie en Restauratie aan de Hogeschool Utrecht, voerde Gertrud Topper een bouwhistorisch onderzoek uit van woonhuis 'De

Groene Klok' in Alkmaar. Het woonhuis is gesitueerd aan de Zijdam 16, op de hoek van de Zijdam en de Achterdam in de binnenstad van Alkmaar. De Zijdam ligt in het verlengde van de Luttik Oudorp, één van de belangrijkste aanvoerroutes vanuit het achterland naar de stad Alkmaar. Het onderzochte pand betreft een samengesteld diephuis van ongeveer 17 meter diep en 7 meter breed met een voorhuis uit het eerste kwart van de zeventiende eeuw en een achterhuis uit het laatste kwart van de vijftiende eeuw. De voorgevel dateert uit de late negentiende eeuw. Zowel het voorhuis als het achterhuis bestaat uit twee bouwlagen onder een kap. De naam 'De Groene Klok' kon worden teruggeleid naar de familie Clock. In een transportakte wordt verwezen naar het pand 'daer de clock uythanght'. Vanaf het einde van de zeventiende eeuw werd vanuit het

**1) Aquarel van J.A. Crescent uit 1806 met daarop uiterst rechts het onderzoekspand met de oorspronkelijke trapgevel. (Regionaal Archief Alkmaar, PR 1002433)**





2) Foto van het pand in 2020. De lijstgevel met de neorenaissance winkelpui dateert uit 1896. (foto G. Topper)



pand een tapperij geëxploiteerd. Lange tijd heeft het pand gefunctioneerd als woonwinkelpand en vanaf de jaren zeventig van de twintigste eeuw was er een bordeel in het pand gevestigd. Momenteel staat het leeg en wordt het verbouwd tot appartementengebouw. Het voorhuis werd in het midden van de vijftiende eeuw gebouwd als eenlaags huis. Aan het eind van de vijftiende eeuw werd het achterhuis er tegenaan gebouwd. Vervolgens werd het voorhuis in het begin van de zeventiende eeuw verbouwd

waarbij een nieuw voorhuis ontstond met twee bouwlagen en een steile kap. Aansluitend is de eerste verdiepingvloer van het achterhuis omhoog gebracht zodat de vloerniveaus op elkaar aansloten. Dat laatste kon worden vastgesteld aan de hand van de muurstijlen. Onder de oorspronkelijke muurstijlen zijn namelijk nieuwe muurstijlen aangebracht. De nieuwe verdiepingvloer is aangebracht op provisorisch aangebrachte randbalkjes die zijn versierd met ranke bladmotieven. Ook werd het voorhuis voorzien van een gemetselde trapgevel boven een houten onderpui met een getoogde deur en een luifel. In de negentiende eeuw werd het dak afgewolfd en de trapgevel afgetopt. Waarschijnlijk werd toen ook de steeg inpandig gemaakt of weer opnieuw inpandig gemaakt. In de tweede helft van de negentiende eeuw werd het achterhuis gerenoveerd waarbij een dakkapel werd toegevoegd. Tijdens een grote moderniseringsfase aan het eind van de negentiende eeuw werd de afgetopte voorgevel vervangen door de huidige lijstgevel met een nieuwe neorenaissance winkelpui. De oorspronkelijke gevelstenen, waaronder de leeuwenmaskers en een gevelsteen met een volgeladen scheepje zijn in de gevel herplaatst. Ook de verwijzing naar de Clock is destijds in de gevel opgenomen. Gelijktijdig of vlak daarna is de zijgevel ook gepleisterd, op de begane grond in een blokpatroon zodat het in die richting ook één geheel is geworden. Op de begane grond is de negentiende-eeuwse verbouwing ook doorgevoerd en is een enflade gemaakt van drie ruimtes: een voorruimte die als winkelruimte fungeerde, een middenruimte en een achterraimte. In die voorruimte is de destijds aangebrachte neorenaissance winkelkast en toonbank bewaard gebleven.

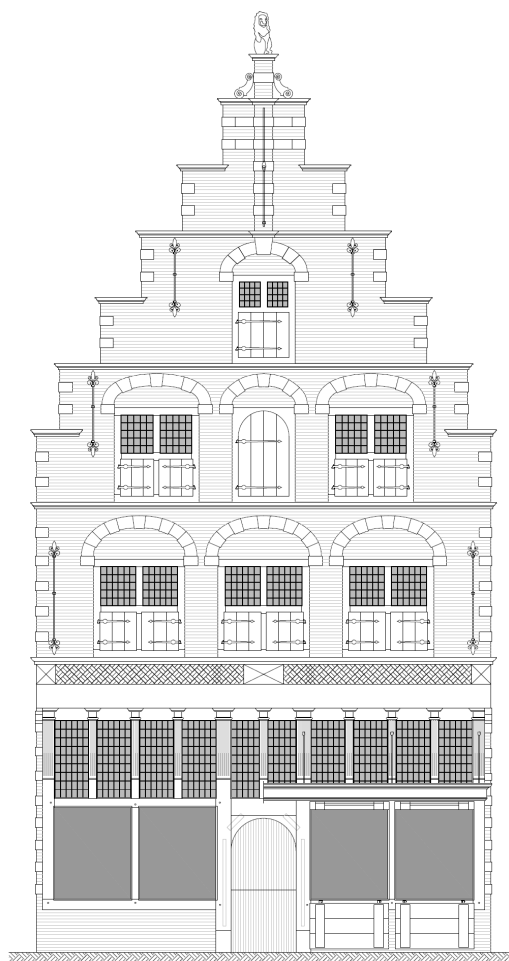


In de tussenmuren werden grote en-suitedeuren gemaakt en op de as van deze enfilade is tegen de achtermuur van het achterhuis een schouw met neorenaissance kenmerken aangebracht. Tijdens het onderzoek werden ook resten van wandbespanning aangetroffen. Alles wijst op één samenhangende verbouwing. In de jaren zeventig van de twintigste eeuw werd het woonhuis nogmaals ingrijpend verbouwd waarbij een deel van de begane grond werd verkamerd en geschikt gemaakt voor raamprostitutie. De ramen op de begane grond zijn gewijzigd in deuren zodat de kamers een eigen toegang kregen naar de Achterdam.

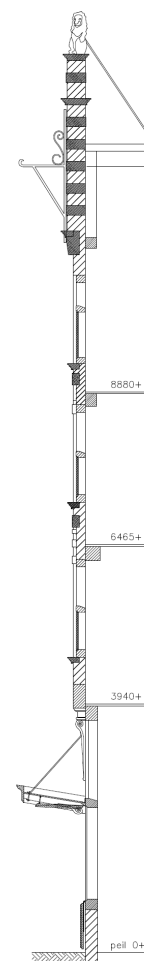
Zowel het achterhuis als het voorhuis heeft een houtskelet. Het achterhuis wordt gekenmerkt door gotische korbeelstellen met peerkraalsleutelstukken en moer- en kinderbalken in eikenhout. De verdieping had een hoogte van ruim vier meter. De begane grond was laag, de gebruiksfunctie onbekend. De kap is opgebouwd uit twee zoldergebinten met kromstijlen. Op deze houten constructie-onderdelen is een telmerk van een visje en een streep aangetroffen. Er is dendrochronologisch onderzoek uitgevoerd door de gemeente waarbij met zekerheid is vastgesteld dat het houtskelet van het achterhuis uit 1490 dateert.

Het voorhuis heeft een alternerend houtskelet met een kap van drie gestapelde gebinten. Het alternerende houtskelet van het voorhuis wordt op de begane grond gekenmerkt door zwanenhalskorbelen terwijl op de verdieping eenvoudige korbelen zijn toegepast met een rechthoekige doorsnede en sleutelstukken met een eenvoudige oijefproflering. De spanten van de kap waren opgebouwd uit een zolder-, vliering- en een

A-gebint. Er is veel hergebruikt hout toegepast. Zo werden vier moerbalken, die vermoedelijk afkomstig zijn van de voorloper van het huidige voorhuis, hergebruikt als tussenbalken in het alternerend skelet van het voorhuis. Vanwege de grotere overspanning werden deze met een houten slof verlengd. De moerbalken vertonen aller-



**3) Reconstructie van de oorspronkelijke trapgevel en onderpui met luifel.**  
(tekening G. Topper)



lei bouwsporen van korbelen, spantbenen maar ook van kinderbinten. Ze hebben een opeenvolgend telmerksysteem van visjes en streepjes van nummer twee tot en met vijf. In de kap waren onder andere de kromstijlen van de zoldergebinten van hergebruikt eikenhout vervaardigd, deze zijn gedateerd in de zestiende eeuw. Wat verder opviel is dat vanaf de begane grond tot het zoldergebint eikenhout is toegepast maar dat de vliering- en de A-gebinten in grenen zijn uitgevoerd. Uit de verbindingen en de boringen is echter gebleken dat alle constructieonderdelen bij elkaar horen en in één fase zijn samengesteld. Op basis van de telmerken kon worden vastgesteld dat het strijkspant is verwijderd toen het dak werd afgewolfd. Wat verder opviel is dat de korbeelstellen met telmerken zijn genummerd van één tot en met vier en de spanten daarboven van twee tot en met vijf. Dit kon verklaard worden doordat mogelijk twee verschillende aannemers bij de bouw betrokken waren geweest. Als onderdeel van het afstudeeronderzoek maakte Gertrud Topper een reconstructie van de verdwenen trapgevel. Zij maakte daarvoor gebruik van een aquarel van Crescent (1806) die bekend staat om zijn waarheidsgetrouwe weergaves van de panden in de stad. Verder werd gebruik gemaakt van een foto uit 1894, van de bewaard gebleven gevelstenen en de inmeting van het houtskelet. Op de foto die in 1894 van het onderzochte pand werd gemaakt zijn oude gevelopeningen zichtbaar en consoles. Soortgelijke consoles bij een pand in de Luttik Oudorp werden ingemeten. Aangezien geen documentatie over de constructie van luifels werd gevonden en er weinig bekend is in de archieven over zestiende- en zeventiende-eeuwse luifels is gekeken

naar schilderijen en afbeeldingen van luifels in boeken, waaronder 'Kijk Amsterdam' (B. Gerlagh e.a. 2017) en het 'Brandspuitenboek' (J. van der Heijden 1690). De weergaves van luifels laten zien dat zij zonder gootconstructie koud tegen het kalf van een onderpui aanliepen. Ook lijkt het beschot van de luifels gepotdekseld te zijn, mogelijk om regenwater af te voeren. Op basis van bovenstaande gegevens werd een reconstructie gemaakt met drie kruisvensters op de verdieping en twee kruisvensters op de zolderverdieping met een zolderluik in het midden. De wijkpui is voorzien van glas-in-lood bovenramen en had oorspronkelijk waarschijnlijk open onderramen met klapluiken die naar boven en onder open gingen.

Gertrud Topper sloot de presentatie af met een oproep om documentatie over luifels met elkaar te delen zodat er meer kennis wordt verkregen over de opbouw van historische luifels.

**RH**

## **Bungalows - Het kleine landhuis in Nederland**

---

**Sean Huizinga, master Architectuurgeschiedenis en Monumentenzorg, universiteit Utrecht**

In het kader van een masterstudie aan de universiteit heeft Sean Huizinga onderzoek gedaan naar het voorkomen van bungalows in de Drechtsteden. Hij kreeg daarbij ondersteuning van Dordtse bouwhistoricus Christine Weijs. Het onderzoek doen naar bungalows is onontgonnen terrein, maar daarom juist zo noodzakelijk. Voor zijn onderzoek inventariseerde hij een 350-tal bunga-

lows in de genoemde Drechtsteden. Vaak zijn ze uitgevoerd in een zakelijke architectuur met een bewuste verbinding tussen interieur en exterieur en staan ze op een groot en in het groen gelegen perceel. Dat is ook een reden dat er inmiddels al vele exemplaren zijn verdwenen en door grotere villa's vervangen. Het onderzoek heeft zich gericht op hoe de bungalow tot stand is gekomen en welke verschijningsvormen deze heeft. De oorsprong van het bouwtype ligt in de koloniale bungalow zoals in India gebouwd.<sup>1</sup> Uit reisdagboeken blijkt dat de term 'bunguloues' al in 1659 werd gebruikt en dat het ging om een gebouw met een verhoogd vloerniveau, vierkante plattegrond met één bouwlaag, flauw hellend tentdak en een rondlopende veranda. Dit bouwtype groeide geleidelijk uit tot modelwoning voor de koloniale overheerser.

In de loop der tijd verspreide de bungalow zich over de wereld. Eerst in Engeland en daarna werd deze vooral in de Verenigde Staten populair. Van een eenvoudig buitenverblijf ontwikkelde de bungalow zich tot een modern klein landhuis voor de goeide middenklasse.

In Nederland is de bungalow, hoewel al in 1909 genoemd, vooral een fenomeen van na de Tweede Wereldoorlog. Door schaarste aan bouwmaterialen mochten vrijstaande woningen kort na de Tweede Wereldoorlog maximaal 500 m<sup>3</sup> bedragen. Gemiddeld stonden ze op een perceel van ca. 675 m<sup>2</sup>. De definitie die Sean voor de bungalow vaststelde is: een woning met één dominante bouwlaag. Kenmerkend en belangrijk voor deze woningen is het moderne uiterlijk en de relatie met de buitenruimten. Ze staan in ruim opgezette naoorlogse buitenwijken op grote percelen. De woningen zijn vaak ruim opgezet, vrijstaand en



**Detailfoto ter plaatse van de entree bij de in 1949 gerealiseerde bungalow aan de Puntweg in Kinderdijk door Gerrit Rietveld.**  
(foto S. Huizinga)

voornaam van karakter.

Voor de groep gebouwen is eerder nog geen typologie vastgesteld, maar hij introduceert een indeling in drie vormen: de eenvoudige bungalow, compact en eenvoudig, vaak een flauwhellend zadeldak; de architectonische bungalow, gekenmerkt door ruimtelijkheid, patio's, grote glasopervlakten dikwijls een zonering met aparte vleugels en als derde de seriematige bungalow die in een rijtje, als twee-onder-één-kap of als geschakelde woning is gerealiseerd. Waar dit laatste

type vooral kenmerkend is voor de jaren zeventig, zijn de andere typen vooral karakteristiek voor de jaren vijftig en zestig van de twintigste eeuw. Moderniteit is een belangrijk thema bij bungalows, wanneer mogelijk wordt gebruik gemaakt van prefab elementen, zijn ze voorzien van een aardgasaansluiting en natuurlijk aansluitingen voor moderne elektrische apparaten. De bungalowinterieurs getuigen van een welvarende maatschappij die optimistisch naar de toekomst kijkt. Naast de relatie tussen binnen en buiten, is er ook een sterke relatie tussen keuken en woonruimte. Ook de badkamer werd meer dan alleen maar functioneel, met soms dubbele wasbak (in pasteltinten), maar ook als een ruimte voor verzorging en ontspanning. Daarnaast is de garage cruciaal en een vrijwel altijd aanwezig onderdeel binnen het bungalowontwerp. Het moderne interieur kwam tot uiting door Bruynzeelkeukens, linoleum of vinyltegels als vloerbedekking, Ploegstoffen voor de gordijnen en merkmeubels zoals Gispen of Pastoe voor een modern en warm interieur. Dit alles in lijn met de woningadviezen zoals uitgedragen door tijdschriften, woonbeurzen en de Stichting Goed Wonen. Ter afsluiting liet Sean nog enkele voorbeelden van bungalows zien. Waaronder een exemplaar aan de Kwakseweg in Oud-Beijerland uit 1958, één aan de Stokweg in Rhenen uit 1962 en een bungalow in antroposofische stijl aan de Havikweg in Zwijndrecht uit 1973. Als slot deed hij nog een pleidooi om de waarde van deze bouwvorm in te zien, deze te erkennen en de beste voorbeelden van deze moderne bouwvorm te beschermen als toonbeelden van de vooruitgang, vooral omdat de grootste en mooiste gelegen voorbeelden een verhoogd risico

op sloep hebben.

Uit de chat bleek dat er in Drenthe enkele bungalows beschermd zijn als provinciaal monument. Ook voor Amsterdam-Buitenveldert is men bezig om enkele bungalows een gemeentelijke bescherming te geven.

## RS

### Noten

1 Anthony D. King, *The Bungalow: The Production of a Global Culture*, New York/Oxford 1995.

## Van bierbrouwerij tot woonwijkje in Zaamslag (Zeeland)

---

Richard Lensen, adviseur Stichting Zaamslag 850 jaar

Voor velen is Zeeuws-Vlaanderen een uithoek van het land waar niet veel bouwhistorie plaats vindt. Het verhaal van Richard Lensen is daarop een heugelijke uitzondering. Al eerder heeft hij iets verteld over de bouwhistorie van het dorp Zaamslag zo'n zes kilometer ten zuidoosten van Terneuzen. Toen de polders na de Tachtigjarige Oorlog weer opnieuw ingepolderd konden worden, ontstond vanaf 1648 ter plaatse van een middeleeuwse voorganger een kruiswegdorp met langgerekt plein met aan de rand kerk en raadhuis. Zijn onderzoek richtte zich echter op een blokje woningen aan de Axelsestraat even ten zuiden van de dorpskern.

Van dit blokje is nu niets meer over, maar op basis van historische gegevens kon Richard tot een duidelijke reconstructie komen. Op basis van



oude kadasterkaarten, bijbehorende hulpkaarten en meetgegevens kon hij de negentiende-eeuwse situatie reconstrueren. Dat bleek te bestaan uit een complex met drie hofjes en in het midden een groter pand in de vorm van een winkelhaak. Een luchtfoto uit 1935 was behulpzaam om een kappenplan te reconstrueren inclusief schoorstenen.

De kern van het complex bestond uit een in de zeventiende eeuw gestichte bierbrouwerij. Het oudste brouwhuis daarvan had een gevel aan de Axelsestraat met volgens oude foto's een verhoogde deuropening (om makkelijk de vaten op karren te laden). Op basis van de oude foto's en meetgegevens heeft Richard een poging tot reconstructie van de eerste fase van het brouwhuis gemaakt. Dit brouwhuis was gebouwd op een kelder met tongewelf en bevatte op de begane grond een grote schouw en roerkuip. Om het geheel inzichtelijk te maken, presenteerde hij een vergelijking met de gereconstrueerde bierbrouwerij in het Openluchtmuseum in Arnhem uit 1750 afkomstig uit het Brabantse Ulvenhout.

In Zaamslag blijken transportaktes bewaard van vóór de eerste kadasterkaart en daaruit blijkt dat het bierbrouwen in Zaamslag in 1658, of mogelijk al eerder, is begonnen. In een transportakte uit 1722 wordt het toenmalige gebouw summier beschreven. Op basis hiervan kon Richard een tweede reconstructie van de brouwerij maken, inclusief waterketel, roerkuip en wortketel. Inmiddels was het gebouw in de jaren 1780, volgens de transportacte 'daar waar de verkoper thans een huis aan het bouwen is', uitgebreid met twee huisjes, in één waarvan de brouwmeester woonde en die ook toegang had tot de kelder onder de brouwerij. In de Franse tijd ging de brouwerij



**Aanzicht van de Brouwerijwijk langs de Axelsestraat, met in het midden het afgebroken zeventiende-eeuwse brouwhuis.**

(herkomst Collectie Zeeuwse Bibliotheek)

failliet, waarna het bouwwerk opgedeeld werd in vele kleine huisjes, waardoor het industriegebouw de facto tot woonwijkje werd omgevormd. De huisjes waren typisch kleine huisjes zoals die ook elders in Zaamslag voorkwamen, met bedstedewand tegenover de voorgevel en een open zolder. Het geheel aan kleine huisjes heeft nog wel de eerste helft van de twintigste eeuw doorstaan, maar in de late jaren zeventig werd uiteindelijk het laatste huisje afgebroken en het geheel vervangen door nieuwbouw. Toch schijnen er meer van dergelijke wijkjes te zijn geweest waarbij één ouder industrieel pand tot meerdere woningen werd omgevormd en uitgebreid, zoals nog te zien bij de Oesterput in Hoofdplaat, eveneens in Zeeuws-Vlaanderen. Richard houdt zich aanbevolen voor andere voorbeelden.

**RS**

# Verlag Tagung Arbeitskreis für Hausforschung

Jena, 1-3 oktober 2021

De Tagung van de Arbeitskreis für Hausforschung vond dit jaar in Jena plaats en had als thema 'Gebäude und Orte zum Lehren, Lernen und Lesen'. Vanwege de corona was de bijeenkomst, gepland voor 2020, een jaar doorgeschoven. Begin oktober 2021 kon de bijeenkomst weer als vanouds live in een echt zaaltje plaatsvinden, echter niet in de

beoogde Rosensäle van de universiteit van Jena, maar in een wat groter, tot cultuurcentrum omgebouwde, oude werkplaats van de eclecticische tram waar ondanks recente aanpassingen de geest van de oude DDR nog duidelijk voelbaar was. Naast een vijftigtal deelnemers was er een geïmproviseerde hybride toegang geregeld voor ongeveer een dozijn bijgeschakelde digitalen.

Het thema lesgeven, leren en lezen lijkt in eerste instantie een wat vreemd thema voor een AHF die toch vooral in woonhuizen doet. Maar - naar bleek - was er terdege over nagedacht. Niet voor niets had men het thema gekoppeld aan de stad Jena, universiteitsstad sinds 1558, waar in een kleine ommuurde rechthoekige stad aan het eind van de achttiende eeuw vijfduizend mensen woonden, waarvan ruim duizend studenten. Die verwevenheid van leren en wonen bleek de essentie van het thema. De eerste dag ging het vooral om de relatie tussen leren en wonen in universiteitssteden en over de na de Reformatie tot school en internaat omgevormde kloosters. Daarbij zou de AHF de AHF niet zijn als het uiteindelijk toch overwegend over de middeleeuwen ging met slechts een enkele uitloper in de vroegmoderne tijd.

Enrico Paust toonde hoe de universiteit van Jena in eerste instantie zijn Dominicanerklooster ombouwde tot onderkomen van de Alma Mater Jenensis. Daarbij kreeg het schip van de kerk tussenvloeren met kamers voor de huisvesting van studenten. Pas toen later faculteiten elders wer-

**1) Veertiende-eeuws laatgotisch stadshuis aan de Markt in Jena dat na de stichting van de universiteit in 1557 met een vakwerkverdieping werd opgehoogd en van een nieuwe kap voorzien. De extra verdieping diende voor het onderbrengen van studenten.**

(foto E. Wenzel)



den ondergebracht, kreeg de universiteit meer 'lucht' en verdwenen de tussenvloeren weer uit het schip van de voormalige kloosterkerk. Daarna gebruikte men de kerk nog lange tijd als aula van de universiteit. Opmerkelijk was de impact van de studenten op de stad. Deze huurden kamers bij hun professoren, of vonden onderkomen bij burgers die hun huizen daartoe van een extra verdieping voorzagen.

In de Tweede Wereldoorlog werd de binnenstad van Jena, zetel van de bekende lenzenfirma Carl Zeiss, voor ongeveer de helft verwoest. De fabrieksgebouwen liepen overigens relatief weinig schade op. Wel heeft men kort na de oorlog nog delen van de stad gesloopt en daarbij de Domincanerkerk opgeblazen, waardoor er nog geringe resten van dit eerste universiteitsgebouw zijn overgebleven.

Plaatselijk bouwhistoricus Lutz Scherf beschreef hoe de universiteit in 1574 het Universitätsgasthaus 'Zur Rosen' stichtte ten behoeve van de juridische faculteit. Achter het huis zelf kwam in 1585 een ArchivenStube tot stand. Die Stube zelf kreeg vorm in 'Blockkonstruktion'. Dat is een uit gekantrechte balken opgebouwde houten doos die als zelfstandig element in de constructie van het gebouw werd opgenomen om een goed geïsoleerde warme ruimte te realiseren. In 1787 kwam aan de achterzijde van dit complex een uitbreiding tot stand met daarin de genoemde Rosensäle waar de Tagung oorspronkelijk plaats zou vinden. Naast dit gebouw staat de Wucherey, waar Casha Ipach een lezing over gaf. Dit momenteel leegstaande pand uit 1733 was gebouwd als studentenhuus met ruim twintig appartementen, ieder met een verwarmde Stube om te studeren en een onverwarmde kamer om te slapen. Daar-



**2) Het huis Zur Rosen aan de Johannisstrasse in Jena, gebouwd in 1574 ten behoeve van de juridische faculteit door samenvoeging van oudere panden. (foto R. Stenvert)**

naast bood het gebouw plaats aan leslokalen. In 1858 werd het pand omgebouwd tot hoofdgebouw van de universiteit en na de sloop van het stadsslot van Jena in 1905 waar vervolgens een nieuw hoofdgebouw verrees, werd de Wucherey omgebouwd ten behoeve van de faculteit geneeskunde.

Tot school met internaat omgebouwde kloosters waren het thema van de rest van de eerste dag en overwegend exemplarisch van karakter. De dag werd afgesloten met het enige echt moderne





**3) Interieur van de Archivenstube op de binnenplaats achter het huis Zur Rosen, gebouwd in 1585 in Blockkonstruction als verwarmbare kamer.**  
(foto R. Stenvert)

onderwerp van de Tagung over de nieuwbouw van de Keulse universiteit in de twintigste eeuw.

De tweede dag vervolgde met een aantal losse onderwerpen met uitzondering van de bijdrage van Herbert May die een overzicht gaf van de in de Duitse openluchtmusea aanwezige schoolhuizen. Zonder uitzonderingen waren dit woonhuizen voor de leraar met inpandig leslokaal. Dat is anders dan in Nederland, waar bijvoorbeeld het schooltje uit Lhee (Dr) in het Openluchtmuseum in Arnhem uit circa 1750 uit slechts één lokaal bestaat en de onderwijzer elders in het dorp moet zijn ondergebracht.

De middag werd besteed aan een excursie in de stad, waar enkele van de al genoemde gebouwen werden bezocht. De weg naar de binnenstad voerde langs het belangrijke uit 1926 daterende Zeiss-Planetarium dat met zijn zes centimeter dikke betonkoepel de eerste van een lange reeks dunne schaalconstructies is; maar daar ging het thema van de Tagung niet over.

Zoals de laatste jaren gebruikelijk was er vorafgaand aan het gezamenlijke avondeten een avondlezing van een relatieve buitenstaander, in dit geval van de Germanist en Mediëvist Christoph Fasbender, over het leren in de late middeleeuwen. Anders dan gebruikelijk was hij niet in de archieven op zoek gegaan naar schoolverordeningen, maar naar de overall over de wereld verspreide overgeleverde schoolhandschriften. Van die ruim duizend handschriften gemaakt door leerlingen aan Latijnse scholen, bleken er 150 gedateerd. Aan de hand daarvan kon hij het bestaan en datering van Latijnse scholen in dorpen en steden aantonen, waar men ter plekke zelf geen weet meer van had of dacht dat de plaatselijke Latijnse school pas later zou zijn gesticht. Tevens kon hij routes reconstrueren die leerlingen maakten wanneer ze van de ene naar de andere Latijnse school trokken. Naar zijn mening waren deze observaties een gevolg van verzamelen vanuit een ‘banales positivistische’ instelling. Ondanks het bezwaar dat je dan alleen maar kan werken met dat wat je min of meer toevallig tegenkomt, kon deze benadering bij de meeste aanwezige bouwhistorici op volmondige instemming rekenen. Met die kanttekening dat het, zoals in het geval van Fasbender, ook daadwerkelijk tot gevolgtrekkingen heeft geleid.

De laatste dag was voor ‘wijd en divers’ met zowaar een uitstapje naar de hut in Ecuador in de Andes waar de bekende Duitse ontdekkingsreiziger Alexander von Humboldt in 1802 zou hebben overnacht. Naar bleek ging het evenwel om een andere hut. De gezochte hut had iets verderop gestaan en was afgebroken. De bijdrage uit Denemarken was uitgevallen, maar er waren wel bijdragen over een kerk in Olmütz (Olomouc,



Tsjechië), de stichting van scholen door een Duits Tempelgesellschaft in Palestina vanaf 1868 en een bijdrage over laat-achttiende schoolgebouwen in Neder Oostenrijk. In dit bonte gezelschap paste ook een verhaal over; 'Lehren, Lernen und Lesen: Die Schullandschaft in den Niederlanden 1800-1965'. Bewust had ik in mijn verhaal mijn klassenfoto uit 1966 opgenomen en daarmee impliciet aangevend dat een mens tijdens zijn leven ongemerkt onderdeel van de geschiedenis gaat worden als 'Zeitzeuge'. Dat bleek ook uit de laatste bijdrage aan de Tagung door Thomas Nitz in zijn microstudie naar de dorpschool in het boven Stuttgart gelegen dubbeldorp Schönbühlhof/Harthof. Dit in 1760 gestichte dorp kreeg in 1791 een eerste school, waarbij de leraar nog beurte-lingen bij de boeren werd ondergebracht (Wandeltisch genoemd). Pas in 1848 waren er genoeg leerlingen voor een eigen schoolhuis voor de leraar met in pandig klaslokaal, waarna het dorp van tweehonderd inwoners achtereenvolgens nieuwe scholen kreeg in 1860, 1935 en 1965. Op de begeleidende foto's verschenen gaandeweg de grootouders, de ouders, maar ook de jonge Thomas en zijn zus, waarmee de algehele verwe-venheid tussen school, wonen en samenleving werd onderstreept.

De afsluitende discussie was zoals gebruikelijk

stroef, maar wel diende de vraag zich aan waar bouwhistorie ophoudt en cultuurhistorie het overneemt, of dat ze altijd onlosmakelijk met elkaar verbonden zijn. Specifiek voor de Duitse situatie vroeg men nadere aandacht voor de overgang van een schoolhuis met leslokaal, naar een school met aula en turnzaal en helemaal zonder dienstwoning. Antwoord op deze vraag zou makkelijker te geven zijn als ook de Duitse Hausforschers zich iets meer met de moderne tijd in zouden laten.

Dat neemt niet weg dat de Tagung ouderwets inspirerend was.

In de bijbehorende ledenvergadering werd nog gevraagd waar al die Nederlandse leden, op één na, nu waren gebleven en hoe deze leden weer meer aan de AHF te binden zouden zijn. Dat is natuurlijk aan de leden zelf. Die krijgen de kans om in 2022 een Tagung in Konstanz en in 2023 in Oostenrijk mee te maken. Dat laatstgenoemde jaar wordt aan het thema Identiteitsvorming en de geschiedenis en betekenis van de AHF ge-dacht. Voor 2024 denkt men aan een Tagung nabij de Nederlandse grens, mogelijk in Rolduc of in het aangrenzende Rheinland, met als thema het hallenhuis. En om de administratie compleet te maken zullen de banden van de Tagungen in Nürnberg en Mulhausen nog dit jaar verschijnen en die van Goslar in 2022.

**Ronald Stenvert**

# Vacature

Voor de Nieuwsbrief Bouwhistorie zijn wij op zoek naar een extra

## **REDACTIELID**

om het huidige team te komen versterken. Lijkt het je leuk om verslagen te schrijven van de lezingen op de platforms en studiedagen en om de redactie te assisteren bij het redigeren van artikelen,

neem dan contact op met:

*Mariël Urbanus (hoofdredacteur)*

*[nieuwsbrief@bouwhistorie.nl](mailto:nieuwsbrief@bouwhistorie.nl)*

# Bouwhistorie en het Verdrag van Malta

De uitwerking van de fout in de vertaling van *archéologie/*  
*archaeology* in de Nederlandse wetgeving

Lena Scheijde  
Femke Bijlsma  
Lena van de Poel

In 1992 werd door de Raad van Europa het *Europees Verdrag inzake de bescherming van het archeologisch erfgoed* gesloten. Dit verdrag wordt ook wel het Verdrag van Malta of het Verdrag van Valletta genoemd. In dit verdrag waren afspraken gemaakt met betrekking op hoe er met archeologische waarden en erfgoed moet worden omgegaan. Er werd zo gestreefd om het archeologische erfgoed te beschermen als een bron van het 'Europese collectieve geheugen', wat ook als materiaal voor historisch en wetenschappelijk onderzoek kon dienen. Dit verdrag diende ter vervanging van het tot dan toe geldende Verdrag van Londen uit 1969.<sup>1</sup> Door de toenemende druk op het Europese archeologische erfgoed, onder andere door steeds groeiende ruimtelijke ontwikkelingen, werd het Europese bodemarchief bedreigd. Hierdoor waren er nieuwe afspraken en richtlijnen nodig op dit gebied, aldus het Verdrag van Malta.<sup>2</sup> In Nederland werden deze doelstellingen echter niet gehaald door een verschil in de definitie van archeologie. Hoewel in het verdrag heel duidelijk naar voren kwam dat archeologie zowel het bodemarchief betreft, als de bouwhistorie, werd alleen de bescherming en documentatie van het bodemarchief geïmplementeerd in de Nederlandse wetgeving, met alle gevolgen van dien. Dit artikel schetst de ontwikkelingen die voorafgingen aan het meer algemene besef van de vertaalfout rond 2009 en hoe deze fout geleid heeft tot problematiek in de bouwhistorische documentatie van het gebouwd cultureel erfgoed

van Nederland.<sup>3</sup> In dit geval verstaan wij onder vertaalfout de onvolledige dus onjuiste overname van de definitie van het woord *archéologie/**archaeology*. Dat de problematiek anno 2021 nog steeds speelt, is tekenend voor het gebrek aan aandacht voor dit probleem. In dit artikel wordt getracht nieuw licht te schijnen op deze gang van zaken. Ook zal worden geschetst hoe rond 2009 een aanzet is gegeven tot het verbeteren van deze situatie door middel van enkele wetswijzigingen. Dit wordt gedaan aan de hand van twee casussen. Allereerst zal door middel van een analyse van de regulering rondom de stolpboerderijen in Noord-Holland worden behandeld wat de situatie was vóór de wetswijzigingen, en hoe deze al dan niet veranderd is na deze wetswijzigingen. De tweede zal de situatie ná de wetswijzigingen schetsen, aan de hand van het systeem dat de gemeente Leiden hanteerde bij het Aalmarktproject.

## Het verdrag van Malta en de Wamz

In het Verdrag van Malta zijn dus internationale afspraken gemaakt over het behoud van het archeologische erfgoed in Europa. De kern van deze afspraken bestond uit drie uitgangspunten. Ten eerste moest er worden gestreefd naar 'behoud in situ', dit houdt in dat de archeologische waarden zo veel als mogelijk moesten worden behouden in de bodem. Dit is de minst intensieve manier van behouden en beschermt en behoudt het bodemarchief voor komende generaties.

1) Westwoud (gemeente Drechterland), stolpboerderij, ca. 1870.  
(Erik Baas, 18 september 2010, Wikipedia cc-by-sa-3.0)



Hier recht tegenover staat 'behoud ex situ', wat inhoudt dat de archeologische waarden worden opgegraven en gedocumenteerd. Hiermee wordt het zogenoemde 'bodemarchief' vernietigd. Het behouden ex situ wordt in het verdrag niet volledig uitgesloten, maar behouden in situ heeft de voorkeur.<sup>4</sup>

Ook moest er worden gestreefd naar het betrekken van de archeologie in de ruimtelijke ordening. Er zou meer rekening gehouden moeten worden met de archeologie in de planvorming van projecten. Zo worden eventuele verassingens tijdens de uitvoering zo veel mogelijk voorkomen,

en wordt er al rekening gehouden met vertraging van de uitvoering en koste van mogelijk archeologisch onderzoek.<sup>5</sup>

Tenslotte werd besloten dat de 'verstoorder' moest betalen. De initiatiefnemer die verantwoordelijk is voor de verstering van de bodem, werd ook verantwoordelijk gesteld voor de kosten van het archeologische onderzoek dat verricht moet worden. In theorie moest dit ervoor zorgen dat al in een vroeg stadium rekening werd gehouden met archeologische waarden.<sup>6</sup>

Het Verdrag van Malta was geen Europese wetgeving, maar een gemeenschappelijke verklaring.



Elk land moest dit zelf uitwerken en hier een eigen invulling aan geven. In Nederland werd het verdrag in 2007 verwerkt in de 'Wet op de archeologische monumentenzorg' (Wamz). De Wamz zorgde voor een wijziging van een aantal andere wetten, waar onder de Monumentenwet 1988, de Ontgrondingswet, de Wet milieubeheer en de Woningwet.<sup>7</sup> In de Wamz zijn de uitgangspunten van het Verdrag van Malta wettelijk vastgelegd. Vanaf de inwerkstelling van deze wet moesten alle gemeenten rekening houden met de aanwezig of verwachte archeologische waarden bij het vaststellen en ontwikkelen van bestemmingsplannen. Ook werd het principe geïntroduceerd dat de 'verstoorders' verantwoordelijk werden gesteld voor de kosten voor het onderzoek of de opgraving. Verder is er bepaald dat aan vergunningen en vrijstellingsbesluiten rond projecten, voorschriften kunnen worden verbonden die dienen ter bescherming van de archeologische waarden. Dit kunnen bijvoorbeeld verplichtingen tot het treffen van technische maatregelen of opgravingen zijn.<sup>8</sup>

Er is alleen een verschil tussen hoe het begrip archeologie in het verdrag wordt gezien en benaderd in hoe dit in de Wamz wordt gedaan. In het Verdrag van Malta wordt het archeologische erfgoed beschreven als zowel objecten die zich in de grond bevinden, als gebouwen, complexen en monumenten.<sup>9</sup> Ook het Franse *archéologie* en het Engelse *archaeology* omsluiten op zichzelf al het bovengrondse archeologische erfgoed. In de Nederlandse Wamz worden gebouwen niet betrokken in de archeologische monumentenzorg, maar worden ze geschaard onder bouwhistorie. Archeologie wordt dus strikt gezien als de sporen van menselijk handelen in de ondergrond. Dit

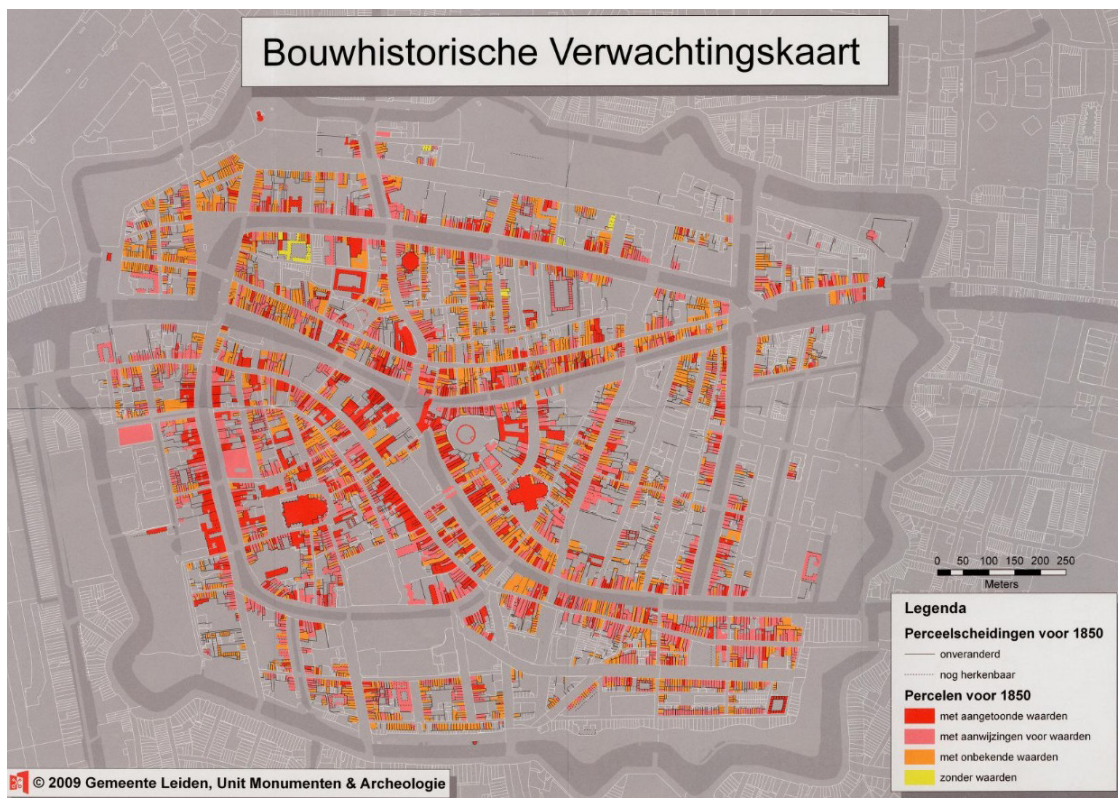
heeft belangrijke gevolgen over hoe wordt omgegaan met de sporen bovengronds. Het ondergronds erfgoed is door de Wamz beschermd en wordt zorgvuldig behandeld, terwijl bovengronds erfgoed bij sloop niet gedocumenteerd hoeft te worden. Pas relatief recentelijk is het besef in Nederland ontstaan dat de scheiding tussen boven- en ondergronds erfgoed kunstmatig is en hier meer aandacht en bewustzijn voor moet komen.<sup>10</sup>

### **Bouwhistorisch onderzoek vóór de wetswijziging rond 2009**

Deze eenzijdige interpretatie van het begrip *archéologie* in Nederland had aangrijpende gevolgen wat betreft het behoud van, en bouwhistorische kennis over, gebouwd cultureel erfgoed, terwijl het archeologische vakgebied erop vooruitging.

De Wamz verplichtte de initiatiefnemer dus in het geval van ingrepen aan of sloop van gebouwd cultureel erfgoed om archeologisch onderzoek te laten verrichten door particuliere bureaus. Een projectontwikkelaar of opdrachtgever moest een verantwoording van het archeologische onderzoek opnemen in het Programma van Eisen (PvE), voordat het bouwproces in gang mocht worden gezet. Uit een inventarisatie van de Rijksdienst voor Cultureel Erfgoed (RCE) blijkt dat archeologische rapporten over onderzoek voorafgaande aan verbouwingen en ingrepen effectief zijn wat betreft kennisvorming over het verleden.<sup>11</sup> Hieruit kan voorzichtig worden opgemaakt dat een dergelijke wettelijke verplichtstelling van onderzoek daadwerkelijk iets kan betekenen op wetenschappelijk vlak, en dat bouwhistorisch onderzoek hetzelfde kennispotentieel zou kunnen hebben als archeologisch onderzoek.

2) **Bouwhistorische verwachtingskaart Leiden.**  
(Gemeente Leiden, Unit Monumenten & Archeologie)



Door de ontbrekende juridische status van bouwhistorie in de Wamz, en de decentralisatie van monumentenzorg in 1988, was de mate waarin bouwhistorisch onderzoek werd ingezet volledig afhankelijk van gemeentelijk monumentenbeleid.<sup>12</sup> De positie van bouwhistorisch onderzoek in bestemmingsplannen en PvE's hing dus af van de welwillendheid van gemeentebestuur en de ambtenaren die over vergunningverlening gingen.<sup>13</sup> In veel gevallen beschikte de gemeente over te weinig expertise en inzicht om bouwhistorische waarde te kunnen beoordelen. Mocht er wel een

ambtenaar met adequate bouwhistorische kennis zich bezighouden met het monumentenbeleid, dan was de gemeente terug bij af wanneer hij of zij zou vertrekken.<sup>14</sup> Deze factoren leidden ertoe dat er bij slechts een fractie van de ingrepen aan monumenten voorafgaand bouwhistorisch onderzoek werd uitgevoerd: uit een peiling van de Erfgoedinspectie werd duidelijk dat bij slechts twee van de zestien ondervraagde gemeentes principieel bouwhistorisch onderzoek werd gedaan, bij negen daarvan vond er zelfs nooit onderzoek plaats.<sup>15</sup> Zelfs bij sloop van beschermde monu-

menten werd er slechts bij een klein deel van de gevallen bouwhistorisch onderzoek gedaan.<sup>16</sup> Op deze manier verdween er op ongeziene wijze veel bouwhistorische kennis en erfgoed.

Tevens was het zo dat gemeentes in de schaarse gevallen dat er wel onderzoek werd verricht, de kwaliteit hiervan amper toetsten.<sup>17</sup> Het is dus de vraag of de bestaande documentatie daadwerkelijk iets heeft bijgedragen aan de kennisvorming op het gebied van bouwhistorie.

Ook op een ander gebied was er sprake van een sluimerend verlies van bouwhistorische kennis en documentatie: de niet-monumenten. Bouw- en cultuurhistorische waarde is immers niet enkel voorbehouden aan wettelijk bepaalde monumenten. Zo blijkt uit onderzoek van de RCE dat er talloze panden zijn die ogenschijnlijk geen bouwhistorische waarde lijken te hebben, maar vanbinnen wel degelijk waardevolle elementen bevatten.<sup>18</sup> Een bouwhistorische inventarisatie van de gemeente Den Bosch benadrukt dit gegeven nogmaals: er gaat veel onbekende cultuurhistorische waarde schuil in onbeschermd panden.<sup>19</sup> De gemeente had in dit geval geen enkele juridische grondslag om onderzoek bij niet-monumenten voorafgaand aan verbouwing of sloop af te dwingen; het zou per slot van rekening huisvredebreuk zijn als de gemeente toch wel met een onderzoeksteam voor de deur zou staan.<sup>20</sup>

De stand van zaken rondom de stolpboerderijen in Drechterland, Noord-Holland geeft een tekenend beeld van de problematiek rondom de scheiding van archeologie en bouwhistorie (afb. 1). De stolpboerderij is een kenmerkend gebouwtype voor het Noord-Hollandse landschap, en komt vrijwel nergens anders in Nederland voor.<sup>21</sup> De geveldetailering, het materiaal- en

kleurgebruik en de streekgebonden erfinrichting representeren de typische Noord-Hollandse bouwtradities.<sup>22</sup> Toch zijn de meeste stolpen onbeschermd; zo zijn er van de 320 boerderijen in Drechterland 26 als rijksmonument aangewezen, en 23 als gemeentelijk monument.<sup>23</sup> De rest is dus niet beschermd. In Drechterland zijn er tussen 2008 en 2018 dertig stolpen gesloopt, terwijl slechts bij enkelen bouwhistorisch onderzoek heeft plaatsgevonden.<sup>24</sup> Archeologisch onderzoek werd daarentegen wel naar behoren uitgevoerd; dat was immers wettelijk verankerd in het bestemmingsplan.<sup>25</sup> Hoewel er al veel kennis is over de stolpboerderij in het algemeen, is het van belang bij de sloop van een stolpboerderij alsnog bouwhistorisch onderzoek te laten plaatsvinden. Elke stolpboerderij is namelijk uniek en kan mogelijk nieuwe en interessante informatie voortbrengen. In dit geval resulteerde het verlies van bouwhistorische kennis daarnaast in het verlies van (kennis over) de typerende ruimtelijke identiteit van de gemeente Drechterland.

### **Gereguleerd bouwhistorisch onderzoek: het kan dus wél**

In 2009 kwamen er langzaam ontwikkelingen op gang om de stand van zaken te verbeteren. Dit manifesteerde zich vooral in de inpassing van verplichtingen tot bouwhistorisch onderzoek en inventarisatie door gemeenten. In de Wamz vond men hiervoor geen weerslag. In andere wetten werd echter wel geprobeerd alsnog een plek te creëren voor bouwhistorisch onderzoek. Allereerst werd er een wetsvoorstel aangenomen voor een wijziging in het Besluit ruimtelijke ordening. Hierdoor werd het mogelijk dat 'gemeenten bij het vaststellen van bestemmingsplannen niet

alleen rekening moeten houden met cultuurhistorische waarden onder de grond, maar ook met waarden boven de grond.<sup>26</sup> Verdere mogelijkheden tot de verplichting van bouwhistorisch onderzoek vond men in de Wabo (ingegaan in 2010), Monumentenwet 1988 en de Gemeentewet.<sup>27</sup> Voor rijks- en gemeentelijke monumenten bestonden in deze tijd al duidelijke kaders binnen de gemeentelijke monumentenverordening, de Monumentenwet 1988 en de Wabo. Ook in Leiden, waar deze casus zich op zal focussen, werden deze wetten ingezet voor de verplichting van bouwhistorisch onderzoek bij de aanvraag van een omgevingsvergunning of bij een wijziging van het gebouw.<sup>28</sup> Het is echter vooral interessant om te kijken naar niet-monumenten.<sup>29</sup> Hierin zitten namelijk, zoals eerder al aangegeven, vaak net zo goed bouwhistorische waarden verborgen, maar de documentatie en eventuele bescherming daarvan is veel moeilijker. Vooral door de wijziging naar cultuurhistorische waarden in het Besluit ruimtelijke ordening (en later ook door de Wabo) ontstond de mogelijkheid om hier wat meer regulering voor te creëren. Door middel van een historische verwachtings- of waardenkaart kon bouwhistorisch onderzoek als voorwaarde gesteld worden bij de aanvraag van een bestemmingsplan.<sup>30</sup> Het was dus noodzakelijk dat gemeenten een bouwhistorische verwachtingskaart opstelden. In een dergelijke bouwhistorische verwachtingskaart is een gebiedsgericht overzicht te vinden van de verwachte bouwhistorische waarden in een gebied. Soms is een deel (of zelfs het geheel) van deze waarden al definitief vastgesteld, wat dan een bouwhistorische waardenkaart wordt genoemd.<sup>31</sup> Wanneer blijkt dat er belangrijke waarden aanwezig zijn, kan dit leiden tot

verdere bescherming van het gebouw en zelfs tot aanwijzing als monument.<sup>32</sup>

Leiden liep op dit gebied voor, zowel in de regelgeving als in de uitwerking hiervan. Dit was als eerste terug te zien in het Aalmarktproject. In dit project werd een winkelgebied in de binnenstad van Leiden herontwikkeld. Het project liep van 2009 tot 2017, dus vlak na de wetswijziging.<sup>33</sup> Edwin Orsel, gemeentelijk bouwhistoricus in Leiden, noemde dit dan ook het 'omslagpunt'.<sup>34</sup> Al in 2005 waren zowel cultuur- als bouwhistorisch onderzoek grote thema's in de Nota Cultureel Erfgoed van Leiden. Ze werden meegenomen in gebiedsgerichte ruimtelijke ontwikkelingen zoals het Aalmarktproject en vormden ook al een verplicht onderdeel van bestemmingsplannen.<sup>35</sup> De verplichting kon worden geregeld op basis van een bouwhistorisch Programma van Eisen (PvE), opgesteld door de bouwhistorici van Erfgoed Leiden en Omstreken.<sup>36</sup> Ook werd er werk gemaakt van (de meer volledige) cultuurhistorische waardenkaarten van de hele stad, inclusief een historische structurenkaart.<sup>37</sup> De bouwhistorische verwachtingskaart was in 2009, het jaar van de aanvang van het Aalmarktproject, al voorlopig voltooid (afb. 2).<sup>38</sup> In de praktijk legt de gemeente Leiden zich vooral toe op het documenteren en eventueel ex-situ bewaren van bouwhistorische waarden en elementen.<sup>39</sup> Ook in het Aalmarktproject is deze aanpak gehanteerd. In Leiden, en in het bijzonder in het Aalmarktproject als 'pilotproject', was de scheiding tussen archeologie en bouwhistorie die eerst zeer duidelijk gold, wat vervaagd.<sup>40</sup> Wat ontstond is wat Tussenbroek, Drunen en Orsel de 'bouwarcheologische' benadering' noemen.<sup>41</sup> Al in de eerder genoemde Nota uit 2005 werd bouwhis-



torisch onderzoek expliciet op hetzelfde niveau geplaatst als archeologisch onderzoek.<sup>42</sup> Dit bleek ook uit de definitie van cultuurhistorie uit deze Nota als ‘alle fysieke resten in het landschap van menselijk wonen en werken’, zonder onderscheid tussen deze disciplines. Er werd juist gezocht naar verbinding hiertussen.<sup>43</sup> Dit is in lijn met de definitie van cultuurhistorie in het Besluit Ruimtelijke Ordening en het Verdrag van Malta zoals hierboven beschreven.<sup>44</sup> Ook Tussenbroek, Drunen en Orsel verbinden deze disciplines in de cultuurhistorische context en noemen het maken van onderscheid ‘overbodig’, en Orsel noemt het in zijn dissertatie zelfs ‘kunstmatig’.<sup>45</sup>

### Conclusie

De vertaalfout van het begrip *archéologie* dan wel *archaeology* in de Wamz (2007) heeft er dus toe geleid dat archeologie en bouwhistorie gescheiden van elkaar worden toegepast in het Nederlandse monumentenbeleid. Archeologisch onderzoek en documentatie werden namelijk wel wettelijk verplicht gesteld voorafgaand aan verbouwingen of sloop van gebouwd cultureel erfgoed, in tegenstelling tot bouwhistorisch onderzoek en documentatie. Het archeologische vakgebied verbeterde aanzienlijk dankzij deze regelgeving, aangezien onderzoek met toebehorende documentatie nu structureel werd uitgevoerd. Bouwhistorie werd daarentegen achtergesteld vanwege de ontbrekende juridische status. Het lot van bouwhistorisch onderzoek en documentatie lag volledig in de handen van lokale gemeentes, maar door het gebrek aan kennis en inzicht was dergelijk onderzoek eerder uitzondering dan regelmaat, met de gevolgen van dien: het verlies van gebouwd cultureel erfgoed, inclusief

waardevolle kennis en documentatie daarvan. Er wordt vaak wel overgegaan op waardestellend onderzoek op basis van documentatie, maar het nauwkeurig in kaart brengen van wat er verdwijnt of van wat wordt verstoord, zoals bij archeologie gebruikelijk is, is ook nodig.<sup>46</sup> Zelfs bij goede wil laten de capaciteit en/of middelen van de gemeenten voor het maken van bouwhistorische verwachtings- of waardenkaarten vaak te wensen over.<sup>47</sup>

Vanaf 2009 leek er schot te zitten in de verbetering van bouwhistorisch onderzoek, door onder meer het aangenomen wetsvoorstel voor een wijziging in het Besluit ruimtelijke ordening: gemeentes dienden nu ook rekening te houden met cultuurhistorische waarden boven de grond bij het opstellen van bestemmingsplannen. Desalniettemin bleek dat in Drechterland, ook na 2009, nauwelijks bouwhistorische waarden systematisch in kaart werden gebracht. Nader onderzoek is nodig om uit te wijzen of dit in meerdere gemeentes herhaaldelijk het geval was. Dit zou kwalijk zijn, aangezien dit kan leiden tot verdwijning van primaire bouwhistorische informatie, zeker bij niet-monumenten.<sup>48</sup> Deze problemen konden dus ontstaan doordat bijna alle verantwoordelijkheid bij de gemeenten lag, zonder voldoende aansporing of verplichting van bovenaf.<sup>49</sup> Hoewel Leiden al vroeg het goede voorbeeld gaf en liet zien dat bouwhistorisch onderzoek dus wel degelijk afgedwongen kán worden, laat recent onderzoek van Edwin Orsel uit 2020 zien dat elders dezelfde problematiek nog steeds speelt.<sup>50</sup> Dit maakt het waardevol de periode tussen 2009 en 2020 nader te onderzoeken.<sup>51</sup> Ook is het aan te bevelen onderzoek te doen naar de impact die verdere inmenging van de overheid zou kun-

nen hebben op het doen van bouwhistorische documentatie (door gemeenten). Het probleem gecreëerd door de spelfout in de Wamz en de scheiding tussen archeologie en bouwhistorie blijkt met de huidige maatregelen namelijk tot op heden nog te hardnekkig.

## Verantwoording

### Noten

- 1 'Organisatie', website Council of Europe.
- 2 Reuselaars 2008, 1.
- 3 In de nieuwsbrieven van Stichting Bouwhistorie Nederland werd al snel en veelvuldig gereageerd op deze vertaalfout, namelijk al vanaf *Nieuwsbrief* 7 in 1993 door Ad van Drunen. Deze reactie werd echter niet verder door beleidsvormende instanties in acht genomen.
- 4 Kamer 2017, 6.
- 5 Reuselaars 2008, 1.
- 6 Kamer 2017, 6.
- 7 Reuselaars 2008, 2.
- 8 Ibid., 2.
- 9 European Convention on the Protection of the Archaeological Heritage, artikel 1.3.
- 10 Orsel 2020, 271.
- 11 Lauwerier 2011, 11.
- 12 Tussenbroek, Drunen en Orsel 2012, 42.
- 13 Eshuis 2009, 12.
- 14 Erfgoedinspectie 2008, 5.
- 15 Ibid., 5-6.
- 16 Eshuis 2009, 11.
- 17 Ibid., 13.
- 18 Ibid., 20.
- 19 Tussenbroek, Drunen en Orsel 2012, 43.
- 20 Eshuis 2009, 20.
- 21 Hoogstraten e.a. 2015, 10.
- 22 Alders, Bleek en Kleefstra 2018, 10
- 23 Ibid., 11.
- 24 Ibid., 11.
- 25 Ibid., 35.
- 26 In artikel 3.1.6.5.a van 'Besluit ruimtelijke ordening' is veranderd dat voor de voorbereiding van het bestemmingsplan tenminste moet worden opgenomen: 'een beschrijving van de wijze waarop met de in het gebied aanwezige cultuurhistorische waarden en in de grond aanwezige of te verwachten monumenten rekening is gehouden', in plaats van 'een beschrijving van de wijze waarop met de in de grond aanwezige of te verwachten monumenten rekening is gehouden'. 'Besluit ruimtelijke ordening'; Plasterk, Cramer en Verburg 2009, 8.
- 27 RCE 2011, 2 en 7; Eshuis 2009, 31.
- 28 'Bouwhistorisch onderzoek', website Erfgoed Leiden en omstreken; RCE 2011, 4; Eshuis 2009, 21; Tussenbroek, Drunen en Orsel 2012, 41-42.
- 29 Tussenbroek, Drunen en Orsel 2012, 43.
- 30 RCE 2011, 4; Tussenbroek, Drunen en Orsel 2012, 41.
- 31 RCE 2011, 4; Eshuis 2009, 6 en 25; Tussenbroek, Drunen en Orsel 2012, 41 en 43-46.
- 32 RCE 2011, 6; Tussenbroek, Drunen en Orsel 2012, 43.
- 33 'Aalmarkt: Bouwen aan de Aalmarkt', website Binnenstad Leiden.
- 34 Interview Edwin Orsel, 01-03-2021; Dienst Bouwen en Wonen Leiden 2005, 15.
- 35 Dienst Bouwen en Wonen Leiden 2005, 15.
- 36 Tussenbroek, Drunen en Orsel 2012, 47.
- 37 Op een cultuurhistorische waardenkaart worden alle gebouwen met bouwhistorische waarden weergegeven, gecombineerd met de monumenten en beeldbepalende panden van de stad. Dienst

Bouwen en Wonen Leiden 2005, 15; Tussenbroek, Drunen en Orsel 2012, 47.

38 'Aalmarkt: Bouwen aan de Aalmarkt', website Binnenstad Leiden; Tussenbroek, Drunen en Orsel 2012, 47.

39 'Bouwhistorisch onderzoek', website Erfgoed Leiden en omstreken.

40 Orsel noemde in het interview (01-03-2021) ook dat, in tegenstelling tot archeologie, de bouwhistorie veel meer gericht is op waardestellend, en niet zozeer op documentair onderzoek. Ook in het wetsvoorstel wordt deze scheiding opgemerkt, zelfs in combinatie met de oorspronkelijke bedoeling van het Verdrag van Malta.

Interview Edwin Orsel, 01-03-2021; Eshuis 2009, 7; Plasterk, Cramer en Verburg 2009, 27.

41 Tussenbroek, Drunen en Orsel 2012, 42.

42 Dienst Bouwen en Wonen Leiden 2005, 12.

43 Dienst Bouwen en Wonen Leiden 2005, 15 en 25; Orsel 202, 270.

44 Orsel 202, 271; Plasterk, Cramer en Verburg 2009, 8-9.

45 Orsel 2020, 270-271; Tussenbroek, Drunen en Orsel 2012, 41 en 44.

46 Interview Edwin Orsel, 01-03-2021.

47 Eshuis 2009, 5-7 en 20; Tussenbroek, Drunen en Orsel 2012, 41 en 43.

48 RCE 2011, 2; Orsel 2020, 270.

49 Alleen rondom de monumentenlijst was al langer invloed van bovenaf te zien. Eshuis 2009, 5-7 en 20; Tussenbroek, Drunen en Orsel 2012, 41 en 43.

50 Orsel 2020, 270-271.

51 Ibid.

## Literatuur

'Aalmarkt. Bouwen aan de Aalmarkt', op: <https://binnenstad.leiden.nl/ontwikkellocaties/aalmarkt>. Geraadpleegd 25 maart 2021.

Alders, Gerard, Marijke Bleek en Jan Kleefstra, *Vierkant achter de stolp 2.0. Handreiking voor gemeentelijk stolpenbeleid nu en onder de Omgevingswet*. Steunpunt Monumenten & Archeologie Noord-Holland, 2018.

'Besluit ruimtelijke ordening', op: <https://wetten.overheid.nl/BWBR0023798/2017-07-01>. Geraadpleegd 18 maart 2021.

'Bouwhistorisch onderzoek' op: <https://www.erfgoedleiden.nl/onderzoek/bouwhistorisch-onderzoek>. Geraadpleegd 4 maart 2021.

Rijksdienst voor het Cultureel Erfgoed, *Bouwhistorisch onderzoek werkt! Geef bouwhistorie een plaats in het gemeentelijk erfgoedbeleid*, Amersfoort 2011.

Council of Europe, *European Convention on the Protection of the Archaeological Heritage*, Valetta 1992, op: <https://www.coe.int/en/web/conventions/full-list/-/conventions/rms/090000168007bd25>. Geraadpleegd 30 maart 2021.

Eshuis, Gerhard, *Bouwhistorie en gemeentebeleid: Een inventarisatie van de huidige praktijk in een aantal gemeenten met veel beschermde monumenten*, Amersfoort 2009.

Hoogstraten, Dorine van e.a., *Kansen voor de stolp in Noord-Holland. Overzicht van bedreigingen en mogelijkheden voor bescherming, behoud en ontwikkeling van waardevolle stolpboerderijen in Noord-Holland*, Alkmaar 2015.

Kamer, Niels van de, *Jurisprudentie op het gebied van erfgoed en ruimte*, Amersfoort, 2017.

Lauwerier, Roel e.a., *Vragen over Malta: Onder-*

*zoek naar de effectiviteit van de onderzoeksketen, sluipende degradatie en de effecten van vrijstellingen*, Amersfoort 2011.

Dienst Bouwen en Wonen Leiden, *Nota Cultureel Erfgoed Leiden. Ontdekkingen van de stad. Beleidsnota Monumenten, Bouwhistorie en Archeologie 2005-2015*, 2005.

Raad van Europa, 'Organisatie', op: <https://www.coe.int/en/web/conventions/full-list/-/conventions/rms/090000168007bd25>. Geraadpleegd 30 maart 2021.

Orsel, E.D. *De ordinaire kap. Een bouwhistorische studie naar kapconstructies op Leidse huizen tussen 1300 en 1800*, doctortaalscriptie Universiteit van Leiden, maart 2020.

Erfgoedinspectie, *Op weg naar een professionele monumentenzorg. Inspectie 16 gemeenten met 150-200 rijksmonumenten*, Den Haag 2008.

Plasterk, R.H.A., J.M. Cramer en G. Verburg, *32156 Monumentenzorg. Brief van de ministers van onderwijs, cultuur en wetenschap, van volkshuisvesting, ruimtelijke ordening en milieubeheer en van landbouw, natuur en voedselkwaliteit*, 28 september 2009.

Reuselaars, I. "Malta' en het ruimtelijk recht: archeologie als afwegingsfactor", in: *StAB* 2008 (1) p. 7-11.

Tussenbroek, Gabri van, Ad van Drunen en Edwin Orsel, 'Bouwhistorische waardenkaarten. Een gebiedsgerichte benadering van bouwhistorisch erfgoed', in: *Bulletin KNOB* 111 (2012), 1, p. 20-53.

#### **Over de auteurs**

Lena Scheijde, Femke Bijlsma en Lena van de Poel zijn studenten Kunstgeschiedenis aan de Universiteit Utrecht.



# Een Leids plafond met papierstuc, 'modern' imitatie stucwerk uit de late negentiende eeuw

Edwin Orsel

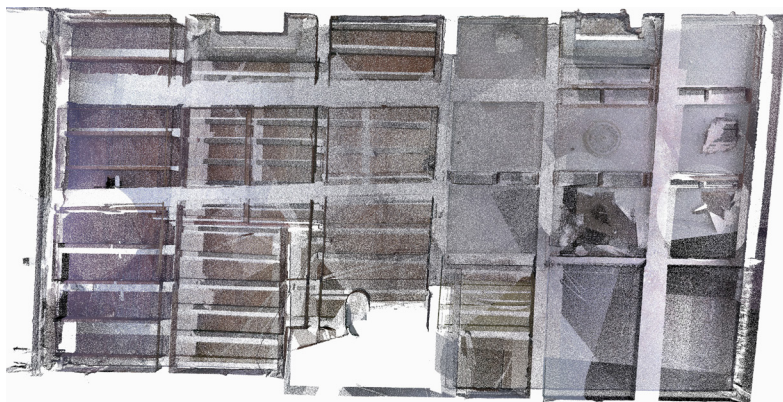
Wat hangt ons nou weer boven het hoofd? Dat is toch geen stucwerk, maar wat is het wel? Het plafond van Breestraat 128 te Leiden, dat tevoorschijn kwam bij de recente ontmanteling, bleek niet gemaakt van het traditionele stucwerk, maar van zogenaamd papierstuc.<sup>1</sup> Dit is een vorm van

geprefabriceerd imitatiestucwerk, dat in een korte periode rond 1900 werd toegepast. Het is voor Leiden een bijzonder zeldzame toepassing. Mogelijk wordt het ook lang niet altijd herkend, omdat het erg lijkt op geprefabriceerde stucdecoratie.



**1) (l) Plafond  
voormalige voor-  
kamer.**  
(ELO, P.J. De Vos)

**2) (r) Plafond  
voormalige ach-  
terkamer en gang.**  
(ELO, P.J. De Vos)



**3) Scan balklaag  
boven begane  
grond, van on-  
deraf gezien;  
links is voorgevel,  
onder is rechter  
zijgevel.**  
(ELO, P.J. De Vos)

### Cassetteplafonds van papierstuc

Al sinds de jaren zestig van de twintigste eeuw is op Breestraat 128 een wasserij gevestigd. Niemand had kunnen bedenken dat boven het verlaagde plafond van dit gemeentelijk monument (nr. 60) bijzondere plafonds verborgen zaten. Het gaat om de plafonds van een voor- en achterkamer uit het einde van de negentiende eeuw toen dit pand nog een woonhuis was. Beide vertrekken waren voorzien van zogeheten cassetteplafonds (afb. 1-6). Deze plafonds waren met behulp van

**4) Middenvak pla-  
fond voorkamer.**  
(ELO, P.J. De Vos)



betimmeringen onderverdeeld in negen verdiepte vakken, de cassettes. De afwerking van elke cassette bestond uit een papieren bespanning met daarop (vernagelde) decoratieve lijsten en in het midden een ornament. Op het eerste gezicht leken deze vervaardigd van traditioneel stucwerk, maar uiteindelijk bleek het te gaan om zogenaamd papierstuc. Dit wordt gemaakt door laagjes papier op elkaar te lijmen en in een mal tot de gewenste vorm te persen. Het wijkt af van imitatiestuc gemaakt van papier-maché, dat bestond uit papierpulp en kleefmiddelen, soms vermengd met andere stoffen als meel, hout-as, kalk en zand. Het papierstuc in Breestraat 128 was beschilderd met witte en grijze kalkverf, de decoraties waren opgewerkt met goudverf (afb. 4-6).

### Opdrachtgevers en architect

Papierstuc is geprefabriceerd imitatiestucwerk en was vooral populair rond 1900. In die periode bewoonde het echtpaar Molkenboer het pand aan de Breestraat. Zij hadden het in de kern zeventiende-eeuwse huis in 1892 gekocht en lieten het verbouwen door de Leidse architect W.C. Mulder (1850-1920) (afb. 7).<sup>2</sup>

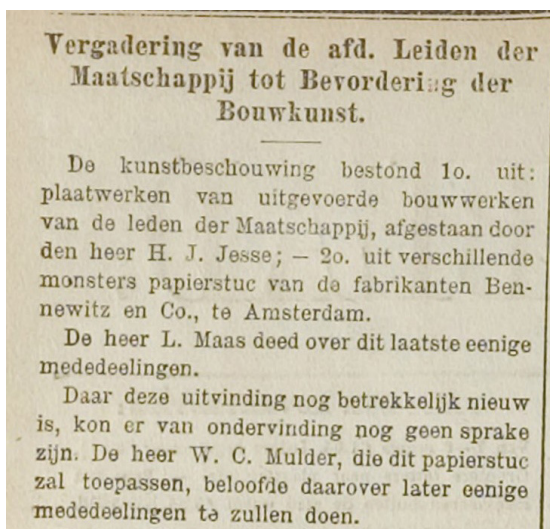
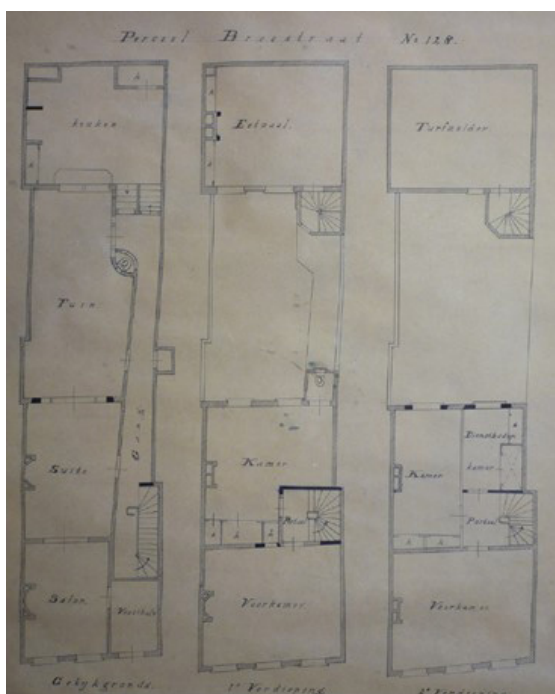
In het Leidsch dagblad van 3 oktober 1892 stond een verslag van de *Vergadering van de afd. Leiden der Maatschappij tot Bevordering der Bouwkunst*, waar papierstuc als nieuw product werd besproken aan de hand van 'verschillende monsters papierstuc van de fabrikanten Bennewitz en Co. uit Amsterdam' (afb. 8). Het bericht meldt dat de heer W.C. Mulder dit papierstuc zal toepassen en verslag zal doen van zijn ervaringen. Wellicht wordt hiermee zelfs de toepassing bij Breestraat 128 bedoeld.



### Papierstuc

Historische geornamenteerde plafonds vanaf de tweede helft van de zeventiende eeuw waren oorspronkelijk uitgevoerd in ambachtelijk stucwerk, met als grondstoffen kalk en/of gips.<sup>3</sup> Al vanaf de zeventiende eeuw werd gezocht naar imitaties, zoals houtsnijwerk. Wellicht gebeurde dit vanwege de hoge prijs, maar mogelijk ook om praktische redenen zoals onvoldoende beschikbare

ambachtslieden, gebrek aan grondstoffen of de kwetsbaarheid van het traditionele stuc. Ook wist men kosten te besparen door geprefabriceerde elementen toe te passen. Dit ontwikkelde zich verder met de industrialisatie vanaf het midden van de negentiende eeuw en zo kwam ook het geprefabriceerde papierstuc op de markt. Dit werd in eerste instantie geïmporteerd vanuit Duitsland. Dat in Leiden waarschijnlijk papierstuc is toegepast, kan worden afgeleid uit twee advertenties in lokale kranten. In het Leidsch Dagblad van 6 juli 1898 staat een advertentie van de gebr. Reinke, gevestigd op Botermarkt 5, 6 en 7, waarin zij aangeven alleenvertegenwoordigers voor Leiden



5) (l) Zichtzijde van de decoratieve randlijst in papierstuc.  
(ELO, E.D. Orsel)

6) (r) Achterzijde van de decoratieve randlijst in papierstuc.  
(ELO, E.D. Orsel)

7) (l) Bredstraat 128, nieuwe toestand (vermoedelijk 1892).  
(ELO, archief Mulder, toegangsnr. 0251-59)

8) (r) Leidsch Dagblad, 3 oktober 1892, p. 10.



9) (l) Leidsch Dagblad, 6 juli 1898, p. 6.



10) (r) Leidsch Dagblad, 6 februari 1900, p. 4.

en omstreken te zijn voor de *Eerste Nederlandse Papierstuc-fabriek* (afb. 9). Dit Amsterdamse bedrijf was als *Bennewitz en Co* opgericht in 1890 en het eerste bedrijf in Nederland dat papierstuc vervaardigde.<sup>4</sup> Na het overlijden van oprichter en directeur C.H. Bennewitz in 1897 zetten twee oud-medewerkers het bedrijf voort als *Eerste Nederlandsche Papierstuc-fabriek*.<sup>5</sup> De *in volle werking zijnde* fabriek werd in 1923 te koop aangeboden.<sup>6</sup> Een advertentie van een andere papierstucfabriek stond in het Leidsch Dagblad van 6 februari 1900, waarin P. van Driel, gevestigd op Nieuwe Rijn 43 adverteerde met *Verskillende Modellen van Papierstuc ter vervanging van Gestukadoorde Plafonds* van de *Goudsche Papierstucfabriek* (afb. 10). Deze fabriek was in 1897 opgericht en maakte plafond- en wandversieringen en andere



decoraties.<sup>7</sup> Al in 1904 of 1905 hield de fabriek op met bestaan. Naast deze twee fabrikanten waren in Nederland nog enkele andere bedrijven bekend die papierstuc maakten.<sup>8</sup> In 1907 werd in het Groningse Schildwolde door S.H. Dallinga de Noord-Nederlandse Papierstuc en Papiermaché-fabriek opgericht, die tot ongeveer 1922 heeft gedraaid. Tussen waarschijnlijk 1908 en 1910 stond in Monnickendam de *Papierstuc-fabriek Holland*.<sup>9</sup> Een deel van de inventaris werd, waarschijnlijk in 1911, overgenomen door B. van Heuveln en het bedrijf werd onder dezelfde naam voortgezet in de stad Groningen. Tot in de jaren veertig van de twintigste eeuw werd deze papierstucfabriek nog genoemd in het telefoonboek.

11) (l) Turfmarkt 4, gedecoreerd plafond van papierstuc. (ELO, E.D. Orsel)



12) (r) Turfmarkt 4, gedecoreerd plafond van papierstuc. (ELO, E.D. Orsel)







Als voordelen van papierstuc werden de gunstige prijs, het geringe en eenvoudige onderhoud, het lichte gewicht, eenvoudige plaatsing, de directe overschilderbaarheid, het bestand zijn tegen



beschadiging door zijn flexibiliteit, de onbrandbaarheid bij impregnatie en ook de verhuisbaarheid genoemd.<sup>10</sup> Er waren ook tegenstanders van papierstuc met principiële bezwaren omdat het als imitatie niet het echte materiaal was.<sup>11</sup>

#### Andere voorbeelden in Leiden

Het enige andere bekende voorbeeld in Leiden van papierstuc zijn verschillende plafonds in Turfmarkt 4.<sup>12</sup> Dit huis was gebouwd tussen 1893 en 1908. De voor- en achterkamer en de entreehal zijn voorzien van een rijk gedecoreerd plafond opgebouwd uit geprefabriceerde elementen van papierstuc (afb. 11-12). Mogelijk zijn ook delen van de schouwen van papierstuc of papier-maché. Naar aanleiding van ruchtbaarheid over de papierstucplafonds van Breestraat 128 kreeg Erfgoed Leiden een plafondornament geschenken, afkomstig uit de Leidse Schouwburg aan de Oude Vest. De datering van dit ornament is naar alle waarschijnlijkheid te koppelen aan een grote verbouwing uit 1865, van de hand van de Leidse stadsarchitect J.W. Schaap.<sup>13</sup> In dit geval is het papier aan de achterzijde verstevigd met lompjes, waardoor er feitelijk geen sprake is van papierstuc maar van papier-maché (afb. 13-14).<sup>14</sup> Papierstuc en papier-maché zijn moeilijk uit elkaar te houden, maar in dit geval maken de lompjes het onderscheid duidelijk. Papier-maché is zeker al vanaf het eind van de zeventiende eeuw bekend als imitatie-stucwerk.<sup>15</sup>

#### Zeldzaam

De plafonds van Breestraat 128 en Turfmarkt 4 van rond 1900 zijn de zeldzame voorbeelden van papierstuc-decoratie in Leiden. Het is tot nu toe onbekend of het echt populair is geweest. Ver-

#### 13) Leidse Schouwburg, los plafondornament, zichtzijde.

(ELO, foto E.D. Orsel)

#### 14) Leidse Schouwburg, los plafondornament, achterzijde.

(ELO, foto E.D. Orsel)

moedelijk is de versoberende interieurarchitectuur van de Art-Deco de oorzaak dat ornamenten langzamerhand uit de mode raken en papierstuc niet of nauwelijks meer werd toegepast.<sup>16</sup> Gedegen bouwhistorisch onderzoek kan meer van dit soort plafonds aan het licht brengen en daardoor bijdragen aan kennisvergroting.

## Verantwoording

### Noten

- 1 Zie dossier Breestraat 128 in bouwhistorisch archief Erfgoed Leiden en Omstreken. Vooraf aan planvorming is een bouwhistorische verkenning vervaardigd; P.C. Meijers, *Breestraat 128 Leiden, Bouwhistorische opname*, W2015004, Twisk 2015. Tijdens de uitvoering is door bouwhistorici van Erfgoed Leiden aanvullend documentair onderzoek verricht; E.D. Orsel, *Breestraat 128, Bouwhistorische notitie*, Erfgoed Leiden en Omstreken, Leiden 2021.
- 2 Het huis zelf is gebouwd tussen 1649 en 1670 volgens het principe van het Leidse ‘standaard’-huis uit die periode; Orsel 2007. De ontwerptekeningen voor deze verbouwing bevinden zich in het archief van architect W.C. Mulder, beheerd door Erfgoed Leiden en Omstreken; <https://www.erfgoedleiden.nl/collecties/archieven/archievenoverzicht/details/NL-LdnRAL-0251/path/200/section/fond/start/80>
- 3 Breedveldt Boer 1991 en Hermans 2010.
- 4 Hermans 2010, p. 464 en Bastmeijer 2020, p. 184-185.
- 5 Hermans 2010, p. 464.

- 6 Bastmeijer 2020, p. 188.
- 7 Bastmeijer 2020, p. 185.
- 8 Hermans 2010, p. 464 en Bastmeijer 2020, p. 185-187.
- 9 Bastmeijer 2020, p. 186-187.
- 10 Bastmeijer 2020, p. 177-178.
- 11 Bastmeijer 2020, p. 179.
- 12 Zie dossier Turfmarkt 4 in Bouwhistorisch archief ELO.
- 13 Dröge 1996, p. 114.
- 14 Hermans 2010, p. 464-465.
- 15 Hermans 2010, p. 464.
- 16 Bastmeijer 2020, p. 188.

### Literatuur

- Bastmeijer, A., ‘Niets is wat het lijkt: papierstuc’, in: *Hervonden stad 2020. 25e jaarboek voor archeologie, bouwhistorie en restauratie in de gemeente Groningen*, Groningen 2020, p. 176-189.
- Breedveldt Boer, I.M., *Plafonds in Nederland 1300-1800* (RV bijdrage 12), Zeist/'s-Gravenhage 1991.
- Dröge, J. et al., *Architectuur en monumentengids* Leiden, Leiden 1996.
- Hermans, T., ‘Prefab ‘stucdecoratie’ in het interieur’, in: *Stuc, Kunst en Techniek*, Amersfoort/Zwolle 2010, p. 460-471.
- Meijers, P.C., *Breestraat 128 Leiden, Bouwhistorische opname*, W2015004, Twisk 2015.
- Orsel, E., ‘Een fraai gezicht, het Leidse huis in de 17de eeuw. Een poging tot typologisering’, in: *Bulletin KNOB* 106 (2007) 1, p. 11-25.
- Orsel, E.D., *Breestraat 128, Bouwhistorische notitie*, Erfgoed Leiden en Omstreken, Leiden 2021.

### Over de auteur

Edwin D. Orsel is bouwhistoricus bij Erfgoed Leiden en Omstreken.

# Bouwfragmenten en brokstukken

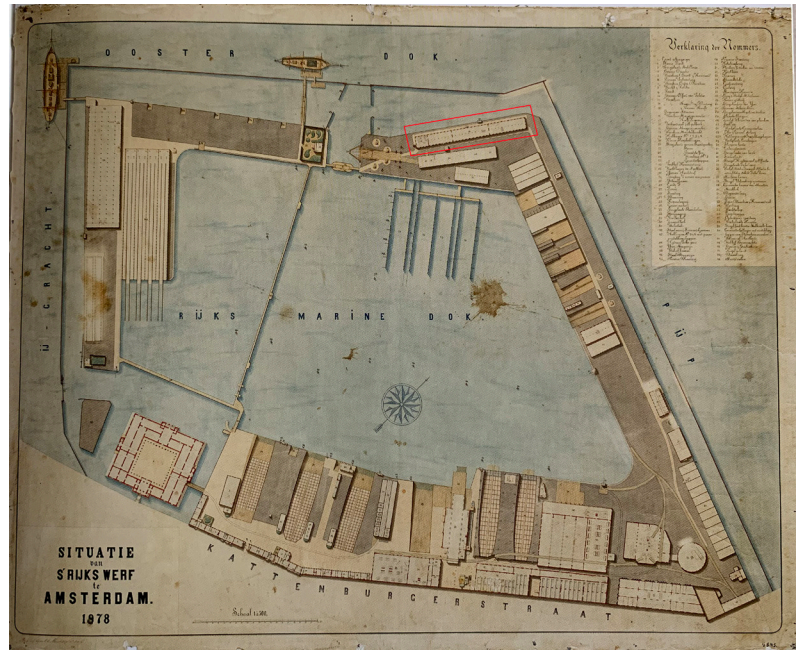
## Constructie met diagonale vloerplanken

Eva Osinga-Dubbelboer

Op het Marineterrein in Amsterdam werd rond 1870 een sloopstimmerwerkplaats gebouwd. De werkplaats werd opgericht in het kader van de herinrichting van de werf, waarbij deze van een traditionele werf voor houten schepen werd verbouwd tot een modern industrieel complex voor de bouw van stalen schepen.<sup>1</sup> De werkplaats werd gesitueerd op de noordwestelijke arm van de dam rond het dok, evenwijdig aan en vlak langs de kade. Een kaart van 's Rijks Werf uit 1878 laat deze situatie zien. Van de sloopstimmerwerkplaats zijn geen bouwtekeningen bewaard gebleven, de plattegrond op de kaart uit 1878 geeft de indeling schematisch weer. Het langgerekte gebouw bevat twee bouwlagen onder een kap en had oorspronkelijk een vrij indeelbare plattegrond. De indeling bevatte naast een rij kolommen slechts enkele dwarswanden. In het midden werd een rij van 32 houten kolommen geplaatst met daarover een onderslagbalk waarover de vloerbalken van gevel naar gevel zijn gelegd. Tussen de kolommen en onderslagbalk werden korbelen aangebracht, maar het grootste deel daarvan werd later verwijderd. Deze constructie bevindt zich zowel op de begane grond als op de verdieping. De kasspannen van de zolder staan op de vloerbalken. Tot zo ver is dit geen bijzondere constructie voor een utilitair gebouw

uit het einde van de negentiende eeuw. Een opmerkelijk onderdeel van deze constructie is de zoldervloer. De vloerplanken zijn namelijk diagonaal over de vloerbalken gelegd. De logica hiervan is onduidelijk. Deze manier van leggen zorgt voor vrij veel zaagverlies, vooral bij de luiken die wel recht zijn. Het zal geen decoratieve functie gehad hebben, gezien het utilitaire karakter van het gebouw. De reden zal dus bouwtechnisch zijn. Mogelijk was het een soort experimentele constructie om het gebouw

**1) Kaart uit 1878 met rood kader om werkplaats.** (Lemmer 2005, p. 99)





**2) (l) Foto 1914.**  
(Stadsarchief  
Amsterdam,  
010118000223)



**3) (r) Foto 2021.**  
(Eva Osinga-Dub-  
belboer)



meer stabiliteit te geven (een soort windverband in de vloer). Het gebouw stond op een dam vlak langs de kade, waardoor extra stabiliteit mogelijk gewenst was. Het lijkt er echter op dat het geen succesvol experiment is geweest. Navraag bij verschillende collega-bouwhistorici leverde vooral veel verwondering en vragen op.

De vloer van de verdieping is in de huidige situatie nergens zichtbaar. Het is daarom niet bekend of de vloerplanken hier eveneens diagonaal zijn gelegd. De diagonale vloerplanken op de zoldervloer zijn van grenenhout, 4 centimeter dik en 26 centimeter breed. Ze zijn aan de balken genageld en liggen koud tegen elkaar.

Bent u wel eens een dergelijke vloer tegengekomen? Of weet u wat de reden is van het diagonaal leggen van de vloerplanken? Ik ben erg benieuwd! (U kunt een email sturen naar [eva@osingabouwhistorie.nl](mailto:eva@osingabouwhistorie.nl).)

#### **Verantwoording**

#### **Noten**

1 Lemmers 2005, p. 96.

#### **Literatuur:**

Lemmers, A. *Van werf tot facilitair complex. 350 jaar marineschiedenis op Kattenburg*, Den Haag 2005.



## Boekrecensies

Valerie Trouet, *Wat bomen ons vertellen: Een geschiedenis van de wereld in jaarringen*

Uitgeverij Lannoo, Tielt, 2020, 296 blz., ISBN 9789401466752, €18,99.

Dendrochronologie is vanaf de jaren negentig van de vorige eeuw door bouwhistorici omarmd als een welhaast magische techniek en hét hulpmiddel bij uitstek in de zoektocht naar ijkpunten om bij bouwhistorisch onderzoek de relatieve chronologie met harde dateringen vast te kunnen pinnen. Archiefgegevens boden natuurlijk al hulp, maar wat is mooier dan aan het gebruikte bouw materiaal zelf een harde datering te kunnen onttrekken? Jaarringenonderzoek naar de verschillende houtsoorten ontwikkelde zich in de loop der jaren met sprongen waardoor steeds meer jaarringreeksen van verschillende houtsoorten zijn ontstaan. Bij aanwezigheid van spinthout kan de veldatum van de boom nauwkeurig tot op het voorjaar of najaar van een specifiek jaar bepaald worden. Een baanbrekende ontwikkeling, waardoor menig bouwhistorisch onderzoek niet meer compleet is zonder dendrodata. Dat is ook het grote verschil tussen het boek over *Houten kappen in Nederland 1000-1940* uit 1989 van Herman Janse die nog niet over dendrodata kon beschikken en het boek *De ordinaire kap: Een bouwhistorische studie naar kapconstructies op Leidse huizen tussen 1300 en 1800* uit 2020 van Edwin Orsel, waarin ze alom aanwezig zijn.

Dendrochronologie is inmiddels gemeengoed

geworden. Maar bij de zoektocht naar harde data ligt wel het gevaar op de loer door te slaan en voor elk houten onderdeel een dendroproef te eisen. Door vele bouwhistorici wordt gehoopt dat wat nu voor hout kan, in de toekomst ook voor andere bouwmaterialen zoals baksteen en specie mogelijk is, maar dat blijkt nog niet zo eenvoudig. Dit toenemend vertrouwen in technische hulpmiddelen bergt het gevaar in zich dat nog vrijwel uitsluitend op harde data gefocust wordt wat de blik afleidt van de uiteindelijke samenhang binnen het betreffende bouwhistorische onderzoek. Dit aspect van dendrochronologisch onderzoek naar gebouwen komt in het boek van Trouet nagenoeg niet aan de orde (p. 78-79). Toch is het onderwerp wat jaarringen kunnen vertellen interessant genoeg voor een bespreking in deze Nieuwsbrief. De in Heverlee geboren auteur, Valerie Trouet, is hoogleraar paleoklimatologie aan de University of Arizona.

Het eerste verschil met de bouwhistorische benadering is al direct duidelijk; niet het gebruik van het product hout, maar het leven van de boom staat in dit boek centraal. Het tweede verschil is dat jaarringen en jaarringreeksen een proxy vormen voor klimaatveranderingen en niet primair voor dateringen. Een proxy is een meetbare grootheid om andere niet meetbare grootheden - in dit geval het klimaat - te kunnen reconstrueren. Klimaatveranderingen staan in dit boek centraal dat leest als een beklemmende, persoonlijk geschreven, thriller vol onverwachte



inzichten en verbanden.

De universiteit van Arizona, gelegen nabij boomloze woestijnen, is de plaats waar Andrew Ellicot Douglass (1867-1962) in 1937 het *Laboratory of Tree-Ring Research* (LTRR) stichtte. Als astronoom had hij de theorie ontwikkeld om aan de hand van jaarringen de voormalige cycli van zonneactiviteit op te sporen. Deze elfjarige cycli en het verschijnen van donkere zonnevlekken hebben het klimaat op aarde beïnvloed. De weerslag daarvan is in de jaarringen van bomen terug te vinden. De groei van een boom en daarmee van de jaarringen wordt door de voedseltoevoer bepaald, waarbij per seizoen temperatuur en vochtopname de dikte van de jaarring bepaalt als een soort streepjescode.

In 1915 had Douglass op basis van monsters van nog levende Ponderosadennen een 450 jaar lange jaarringchronologie<sup>1</sup> samengesteld. Op basis hiervan kon hij zijn zonnecycli bestuderen. Kort daarop ging hij samenwerken met archeologen die in de nabijheid pueblonederzettingen onderzochten. De daar gevonden houtresten leverden een eigen *zwevende* chronologie die pas in 1929 met één balk afkomstig uit een ruïne in Oost-Arizona gekoppeld kon worden aan de bestaande levende-bomenchronologie, waardoor de jaarringreeks tot 700 na Chr. terug kon worden vervolgd.

Klimaatonderzoek blijkt de drijvende kracht achter wereldwijd dendrochronologisch onderzoek. Klimaatreconstructie op basis van jaarringenonderzoek ter aanvulling op de periode waarover geen metrologische gegevens bekend zijn. Klimaatgevoelige bomen zijn daarbij favoriet, maar die groeien overwegend in slecht toegankelijke gebieden met barre klimaatomstandigheden.

Op deze afgelegen plekken worden handmatig met een houtboor jaarringmonsters uit levende bomen gehaald. Trouet vertelt over succesvolle en minder succesvolle tochten naar uithoeken van de wereld om aldaar de nog levende oude bomen te bemonsteren. Ze is de medeontdekker van de 1075 jaar oude Bosnische den 'Adonis' op de flanken van de berg Smolikas in de Griekse hooglanden. Om tot zijn kern door te dringen bleek een 1 meter lange houtboor nodig. Adonis is overigens niet de alleroudeste levende boom. Bristleconedennen kunnen nog ouder worden en op een bewust geheim gehouden locatie in de White Mountains in Californië staat de 4789 jaar oude Methusalem. De nog iets oudere Prometheus werd pas ontdekt toen men de boom had omgezaagd om de jaarringen te kunnen tellen. Inmiddels blijkt er op een andere geheime locatie een nog oudere levende boom gevonden te zijn waarvan de binnenste ring uit 3050 voor Chr. dateert.

Gepoogd wordt om werelddekkende jaarringchronologieën te maken, waarbij dat voor de tropengebieden het moeilijkst blijkt te zijn, omdat daar weinig coniferensoorten groeien en het gelijkmatige klimaat in de tropen geen goede jaarringgrenzen in het hout oplevert. In een bijzin vermeldt Trouet dat de zomereik de meest bestudeerde soort in de dendrochronologie is (p. 69), maar zonder te vertellen dat dit is omdat eikenhout zo geschikt als bouwhout is. De Duitse eiken-dennenchronologie gaat inmiddels terug tot 10.641 voor Chr. en maakt het mogelijk om zeer oude houten constructies te dateren, zoals enkele waterputten aan het Meer van Murten in Zwitserland uit 5205-5098 voor Chr. Kort gaat ze ook in op *dendroprovenancing* (p.

81-82) waar op basis van de jaarringen ook het nodige over de herkomst van het hout gezegd kan worden. Daarbij haalt zij onderzoek naar scheepswrakken aan, maar ook voor de historische houthandel is dit belangrijk.

Klimaatonderzoek staat centraal en jaarringonderzoek kan daarbij helpen, ook in combinatie met andere proxys, zoals lagen in ijskernen (die ook een soort ringen hebben) en meersedimenten. Op basis hiervan is een reconstructie gemaakt van de gemiddelde temperatuur op het noordelijk halfrond gedurende het afgelopen millennium. De snelle opwarming vanaf de tweede helft van de twintigste eeuw is zodanig sterk dat dit model het 'hockeystickmodel' is gaan heten. Uit dit model blijkt ook de korte warmere middeleeuwse periode (900-1250) en de kleine ijstijd (1500-1850).

Ook stalagmieten in grotten kunnen als een klimaatproxy ingezet worden. Eigenlijk alles wat lagen heeft, zelfs schelpen en koralen kunnen hiervoor gebruikt worden als ze maar met kruisdatering aan elkaar gekoppeld kunnen worden. Tezamen kunnen ze helpen bij het bestuderen van weer- en klimaatextremen. Daaruit bleek onder meer dat perioden met smalle jaarringen (onderdrukte boomgroei) corresponderen met orkanen en als gevolg ook met schipbreuken. Zonnevlekken, orkanen en schipbreuken hangen samen. In het zogeheten Maunderminimum (1645-1715) toen het aantal zonnevlekken ongekend laag was, bleek dat eveneens het geval voor het aantal schipbreuken door minder orkanen. Het betere weer in die periode viel samen met het hoogtepunt van de piraterij in het Caribisch gebied. Zelfs de historie van vulkaanuitbarstingen kan met jaarringonderzoek bestudeerd worden. Deze

uitbarstingen bleken een relatie te hebben met lage Nijlwaterstanden in het Egyptische rijk, met de daaruit volgende hongersnoden en zelfs met burgeropstanden. Ook schrijft ze over het Romeinse klimaatoptimum van 300 voor Chr. tot 200 na Chr., een periode met een mild klimaat en een actieve bouwperiode gekenmerkt door intensieve houtkap en ontbossing (houtdepletie). Deze goede periode werd gevolgd door een langere periode met een grilliger klimaat die uiteindelijk ook een rol speelde bij de val van Rome. Correlatie tussen klimaat en geschiedenis hoeft niet persé op een oorzakelijk verband te wijzen (p. 167), maar klimaatschommelingen zijn wel op de geschiedenis van invloed geweest. Zo haalt ze nog enkele andere voorbeelden aan waar dit het geval zou zijn, zoals de val van Angkor (1431) in het huidige Cambodja en mogelijk ook - maar minder concreet - de ondergang van het Mayarijk in Zuid-Amerika rond 900 na Chr. Megadroogten zorgden voor de opkomst en ondergang van achtereenvolgende Pueblovolkeren in het zuiden van de Verenigde Staten.

Hoe verder in het boek, des te meer gaat het over grotere weerstructuren zoals de Noord-Atlantische windmachine, de straalstroom en El Niño. Wat ook weer aanleiding is voor een voorbeeld over brandlittekens aan bomen die robuust genoeg zijn om een bosbrand te doorstaan en wat dat zegt over de historische ontwikkeling van het bosbeheer in de Sierra Nevada.

In het afsluitende hoofdstuk benadrukt Trouet nog eens dat inmiddels alle klimaatindicatoren op rood staan als gevolg van de toenemende uitstoot van broeikasgassen. Aanplant van meer bomen is volgens haar niet de ultieme oplossing ook al omdat er nog onvoldoende bekend

is over hoe houtvorming wordt beïnvloed door de beschikbaarheid van water, klimaatvariatie en bosverstoringen. Ze meent echter wel dat dendrochronologen een krachtig instrument in handen hebben om de wereldwijde koolstofpuzel op te lossen (p. 264). Hoewel met een sombere boodschap aan het eind geeft het boek een breed inzicht in wat er allemaal mogelijk is met jaarringonderzoek in combinatie met andere technische en historische gegevens. Dendrochronologisch dateren van houtconstructies is daarin maar een klein schakeltje.

### Ronald Stenvert

#### Noten

1 Bij een *jaarringreeks* gaat het over slechts één monster; een *jaarringchronologie* ontstaat als jaarringgegevens van meerdere bomen door middel van kruisdatering aan elkaar gekoppeld worden.



# Korstmossen en muurbloempjes

**Bakker, Bertus**  
**Zuilen zonder last. Architect Theo Molkenboer 1796-1863**

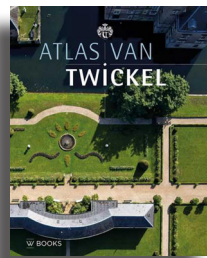
**Uitgeverij Verloren 2021, paperback, ISBN 9789087049577, p. 464, € 39,-.**

Molkenboer is de belangrijkste vertegenwoordiger van de negentiende-eeuwse stukadoorsarchitectuur, met kerken die niet in steen zijn overkapt maar voorzien van lichte gewelven van latwerk en gips. Hij ontwierp een veertigtal kerken en daarnaast winkels van Sinkel, fabrieken, seminaries, hofjes, kloosters, gestichten, scholen en een sociëteitsgebouw. Naast een beschrijving van zijn leven en werk als architect en aannemer wordt het hele bouwproces van zijn werken doorgelicht, met alle interacties tussen de verschillende partijen, bijvoorbeeld de ontwerpen voor kerkgebouwen die ten tijde van Molkenboer ter goedkeuring moesten worden voorgelegd aan de ingenieurs van het departement van Waterstaat.

**Berendse, Martin en Paul Brood**  
**Historische stadsatlas NL**

**Uitgeverij WBOOKS 2021, gebonden, ISBN 9789462584426, p. 223, € 34,95.**

Deze atlas vertelt het verhaal van de duizendjarige ontwikkeling van de Nederlandse steden aan de hand van archieven, kaarten, tekeningen en schilderijen. Omstreeks 1400 zijn er op het huidige Nederlandse grondgebied al ruim 150 steden. De geschiedenis van deze steden door de eeuwen heen en de verschillende soorten steden in het



land worden in dit boek besproken: Hanzesteden die onderdeel vormden van de handel met Scandinavië en Noord-Duitsland, de zeventiende eeuw waarin de steden van de Republiek vooraan gaan in de internationale handel, tot industrialisatie in de negentiende eeuw en verstedelijking na de Tweede Wereldoorlog. De atlas is het derde deel in de Historische atlas NL-reeks.

**Brunt, Aafke, Jan Haverkate en Lucia den Ouden**

**Atlas van Twickel**

**Uitgeverij WBOOKS 2021, gebonden, ISBN 9789462584211, p. 240, € 29,95 (in samenwerking met Stichting Twickel).**

Landgoed Twickel is ontstaan in 1347 toen Herman van Twickelo het huis Eijsinc op de Deldeneresch kocht, met de bijhorende Noordmolen aan de Oelerbeek. Vier adellijke families hebben daarna in zeven eeuwen een van de oudere landgoederen van Nederland opgebouwd. Met een aaneengesloten grondbezit van bijna 4.400 hectare is Twickel in aanleg en flora zeer gevarieerd en is het een van de grootste landgoederen van Nederland. Behalve het zeventiende-eeuwse renaissancekasteel en de kunstcollecties zijn er op het landgoed ook vele karakteristieke gebouwen, bouwhuizen en een oranjerie aanwezig en verder talrijke historische boerenerven en woonhuizen, watermolens, een houtzagerij en een watertoren. Drie specialisten onderzoeken in dit rijk geïllustreerde boek de veranderingen van Twickel door de eeuwen heen.

Cramer, Max e.a. (red.)

**Architecten van Hilversum. Hilversum 1: De industriële revolutie bereikt Hilversum (1850-1915)**

Uitgeverij Verloren 2021, harde band, ISBN 9789087049485, p. 256, € 30,-

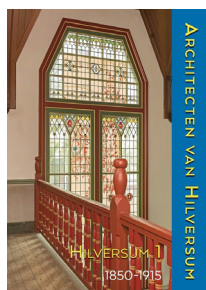
Hilversum wordt vaak aangeduid als het Mekka van de jonge bouwkunst in Nederland. Tien jaar lang hebben zeven specialisten onderzoek gedaan naar 50 architecten. In deel 1 van de 4-delige reeks komt de periode 1850-1915 aan bod. In deze tijd oefende de overheid grote invloed uit op de ontwerpen.

Dekker, Peter e.a.

**Licht, lucht en ruimte in Deventer. Wederopbouwarchitectuur 1945-1963**

Stichting Oud Deventer 2021, gebonden, ISBN 97890779701575, p. 133, € 17,50.

Deventer was aanzienlijk beschadigd tijdens de Tweede Wereldoorlog. Behalve herstel was na de oorlog veel nieuwbouw noodzakelijk. Stichting Oud Deventer wil met deze publicatie de aandacht vestigen op het belang van nieuwe architectuur en stedenbouwkundige projecten uit de wederopbouwperiode. Ook in Deventer kregen landelijke ontwikkelingen en tendensen hun beslag. De nadruk kwam te liggen op een ruime, groene woonomgeving en royale vensters. Een belangrijk thema in het boek is de wijkgedachte: de wijken moesten zo worden ingericht dat bewoners zich er thuis zouden voelen en niet verloren gingen in de anonieme stad.



Elburg, Wouter van, en Niek Smit  
**Hofjes van Hendrick de Keyser**

Vereniging Hendrick de Keyser 2021, gebonden, ISBN 9789081844246, p. 62, € 7.50 (Jaartitel 2020).

Aan de hand van dertien hofjes, proveniershuizen of verwante objecten uit het bezit van de Vereniging Hendrick de Keyser wordt in deze publicatie een kleine rondgang door de geschiedenis van het Nederlandse hofje gemaakt.

Elst, Jan van der en Maud Mommers  
**Kasteel De Boekhorst. De geschiedenis van een Hollands pronkjeewel**

Uitgeverij Aspekt 2020, paperback, ISBN 9789464240009, p. 132, € 27,50.

De geschiedenis van kasteel de Boekhorst is verweven met de Hollandse grafelijke familie. In 1273 schonk graaf Floris V het ten noorden van Noordwijkerhout gelegen duingebied aan zijn bloedverwant Aleidis van Holland en haar gemaal Boudewijn van Noordwijk. Niet veel later werd er een vesting aangelegd. In deze publicatie is uitgebreid de bewonersgeschiedenis opgetekend. Vanaf de zeventiende eeuw is het kasteel in talrijke tekeningen vastgelegd. Nadat het pronkjeewel in 1772 in de verkoop kwam resteerde niet veel meer van een ruïne. De heerlijkheid bleef nog tot in de twintigste eeuw populair als jachtgebied en de daarmee verbonden adellijk aandoende aansprektitel van heren Van Bronkhorst.

Fennema, Bertus

**Architect en waterbouwkundige. Klaas Siekman Azn. Zuidman, Vakman van Formaat**  
NoordPProof Producties 2020, gebonden,  
ISBN 9789079742288, p. 216, € 22,50.

Klaas Siekman (Hoogkerk, 18 juli 1878 - Zuidhorn, 14 december 1958) werd in Leegkerk geboren als zoon van een timmerman. In 1907 vestigde hij zich als zelfstandig architect en waterbouwkundige in Zuidhorn. Meteen na zijn komst in Zuidhorn kwam er daar door zijn invloed een avondteekenschool voor ambachtslieden tot stand, waarvan hij directeur werd. Hij kreeg gedurende een periode van bijna veertig jaar meer dan driehonderd opdrachten voor het ontwerpen van bouwwerken en van infrastructurele werken zoals wegen, bruggen en waterwerken. In de dorpen Noordhorn, Zuidhorn en de verdere omgeving bestaan nog meer dan 150 bezienswaardige panden van Siekman en zijn medewerkers: villa's, burgerwoningen, pastorieën, gemeentehuizen en andere publieke gebouwen, sociale woningbouw en woon-winkelhuizen. Tot zijn oeuvre behoren in Grijpskerk het gemeentehuis en o.a. de directeurswoning bij de melkfabriek. Van al die objecten zijn elf panden tot rijksmonument aangewezen.

Grond, Vincent, Gilbert Maas e.a.

**De Stadsgenese. Cultuurhistorie en het natuurlijke systeem als gids voor klimaatadaptatie en stedelijke ontwikkeling**  
STOWA en Rijksdienst voor het Cultureel Erfgoed 2021, hardcover, ISBN 9789057739231, p. 68, gratis te bestellen of downloaden via [www.stadsgenese.nl](http://www.stadsgenese.nl) of [www.stowa.nl](http://www.stowa.nl).

Een stadsgenese is een 3D-verbeelding van de relatie van een locatie met het natuurlijke systeem van bodem, water en groen/ natuur en van de



ingrepen van de mens in het natuurlijke systeem door de eeuwen heen. In het project 'stadsgenese' worden drie schaalniveaus onderscheiden: een stad/dorp, een gebied en een wijk. Voor het stadsniveau is recentelijk dit boek gepresenteerd. Door de genese van de stad, ofwel de 'wording' te onderzoeken en integraal in beeld te brengen, wordt opnieuw de aandacht gericht op de samenhang tussen het natuurlijke systeem en de stedelijke ontwikkeling. Acht steden, ieder met een uitleg van het 'Natuurlijk systeem', de 'Bewoningsgeschiedenis' en een genesetekening, presenteren hun stadsgenese als voorbeeld voor andere steden en gebieden en tevens als inspiratiebron voor waterschappen, gemeenten en andere organisaties voor klimaatadaptatie en identiteitsvolle stedelijke ontwikkeling.

Hove, Jan ten

**Den Aalshorst. Levensverhaal van een landgoed**

Uitgeverij WBOOKS 2021 2021, hardcover,  
ISBN 9889462622876, p. 424, € 37,50.

De publicatie over Den Aalshorst bij Dalfts is verschenen ter gelegenheid van het 300-jarige bestaan van het huidige huis. De vroegste geschiedenis begon hier in 1644 met de bouw van een spieker en in 1720 werd het huidige landhuis gebouwd. Uitgebreid worden de groei en ontwikkeling van het landgoed beschreven en de bewonersgeschiedenis tot in de huidige tijd. Ter sprake komen ook archiefonderzoek, de mooie tuinen, het beheer en de instandhouding van de buitenplaats.

Joosten, Harrie  
**Kloostergoederen in Overasselt van de middeleeuwen tot heden**

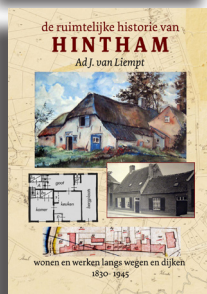
Erfgoedplatform Gemeente Heumen 2021, gebonden, ISBN 9789082572865, p. 82, € 17,50 (Erfgoedreeks 6).

Vanaf de Karolingische tijd onder Karel de Grote (c. 747-814) bouwden religieuze orden in Overasselt een rijk bezit op van boerderijen en landerijen. De Franse abdij van St. Valéry-sur-Somme verkreeg hier bezittingen in de negende of tiende eeuw ten gevolge van de schenking door de vorst van het tiendrecht in Overasselt. Het kerkje in St. Walrick, de kapelruïne, de boerderijen De Poel en De Schuurgraaf dateren in opzet uit die tijd. In de dertiende eeuw hadden de Cisterciënzerinnen in Graefenthal een klooster, hun bestuurscentrum boerderij De Munnikhof, en andere boerderijen. Deze uitgave vertelt het verhaal over deze middeleeuwse kloosters, vorsten, adel, protestanten en katholieken die hun stempel hebben gedrukt op de geschiedenis van Overasselt.

Leonards, Gerard  
**Landgoed Villandry. Een pareltje in Nijmegen. Geschiedenis van een uniek landgoed, van buitenplaats tot herstellingsoord en appartementencomplex**

Uitgeverij Roelants 2020, hardcover, ISBN 9789074241410, p. 344, € 25,-.

Buitenplaats Villandry is in 1903 gesticht door Charles Blanckenhagen, een suikerplanter uit Nederlands-Indië. Het landgoed is genoemd naar de familienaam van zijn Franse schoonmoeder, een telg uit de familie die het beroemde kasteel Villandry aan de Loire bezat. In 1907 kochten de Staatsspoorwegen het bezit om het



huis gedurende 75 jaar als herstellingsoord voor haar personeel te gebruiken. Recentelijk is het landhuis hersteld en zijn er appartementen ingericht. In dit boek is de geschiedenis van Villandry voor het eerst vastgelegd.

Liempt, Ad J. van  
**De ruimtelijke historie van Hintham. Wonen en werken langs dijken en wegen 1830-1945**  
Uitgeverij Bastion Oranje2021, soft cover, ISBN -, p. 284, € 35,- excl. verzendkosten (te bestellen via [www.pisatel.nl](http://www.pisatel.nl)).

In dit boek worden de huizen, boerderijen, herbergen en wegen in Hintham beschreven. Het boek richt zich op de bebouwingsgeschiedenis en ruimtelijke kenmerken van Hintham tussen 1830 en 1945, maar met uitstapjes naar een verder verleden. De oudste bewoningssporen dateren mogelijk reeds uit het jaar 1000 en in bronnen is Hintham al vermeld in 1278. Met ruim 380 panden komen zowel het voorheen Rosmalense deel als het Bossche deel met Hinthamerpark en omgeving uitgebreid aan de orde.

Oosterboer, Frank  
**Kazernes in Nederland. Van barak naar paviljoensysteem, 1867-1914**  
Uitgeverij Aspekt 2020, paperback, ISBN 9789463388573, p. 152, € 27,50.

Op Nederlands grondgebied werden al tijdens de Tachtigjarige Oorlog op grote schaal kazernes gebouwd. Nederland was voorloper op dit gebied in Europa, maar zou sinds de Franse tijd (1795-1814) beduidend minder vooruitstrevend zijn. Door zuinigheid op het gebied van defensie-uitgaven kwam het slechts langzaam tot verbeteringen. Pas in het begin van de twintigste eeuw werd de definitieve stap naar een goed en doordacht



kazerneontwerp gezet. Dit boek beschrijft drie en halve eeuw kazernebouw in Nederland en het welzijn van zijn bewoners. Van de eenvoudige barakkenblokken uit de onafhankelijkheidsstrijd tot kazernes volgens het paviljoensysteem, dat tot op de dag van vandaag de blauwdruk vormt voor de vormgeving van kazernecomplexen.

**Radetzky, Rita**  
**Tuinarchitect Lucas Pieters Roodbaard (1782-1851) en de landschapstijl**  
Uitgeverij Bornmeer Noordboek en Sterck & De Vreese 2021, gebonden, ISBN 9789056157517, p. 446, € 49,90.

Het proefschrift van Rita Radetzky is het eerste over een negentiende-eeuwse tuinarchitect in de landschapstijl in Nederland. Daarmee vult Radetzky een lacune in de kennis over deze stijl op. Ze beschrijft de levensloop van Lucas Pieters Roodbaard, plaatst hem in de context van de tuinarchitectuur in Noordwest-Europa en verklaart zijn succes. Nieuwe feiten over Roodbaard komen aan het licht. Tussen 1819 en 1851 was hij favoriet binnen een groot netwerk van de Friese, Groninger en Drentse elite wat hem veel opdrachten opleverde. Hij ontwikkelde een eigen stijl waarin zijn beeldend vermogen een grote rol speelde. Zowel zijn uitgebreide oeuvre als de beïnvloeding door Nederlandse en buitenlandse tuinarchitecten zijn geanalyseerd.

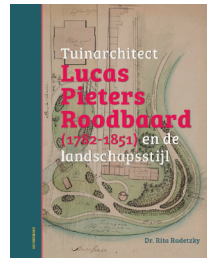
**Rem, Paul**  
**Haagse huizen van Oranje**  
Walburg Pers 2021, hardback, ISBN 9789462498280, p. 256, € 34,99.

De Oranjepaleizen vormen al meer dan vierhonderd jaar het decor voor het vorstelijk leven. Ze zijn symbool van stadhoudelijke en later

koninklijke macht. Paleis Noordeinde en Huis ten Bosch kennen wij als de functionele paleizen, maar vanaf het moment dat in 1585 de eerste Oranjestadhouder besloot op het Binnenhof te gaan wonen, liep het aantal vorstelijke woningen in Den Haag op tot in de tientallen, van monumentale paleizen tot landelijke villa's en zelfs een 'gewoon' rijtjeshuis.

**Timmer, Han**  
**De Roos & Overijnder (1895-1942). Een Rotterdams architectenbureau: bouwen voor havenbaronnen en arbeiders**  
Uitgeverij Verloren 2021, paperback, ISBN 9789087049614, p. 180, € 20,- (Reeks BONAS).

Het Rotterdamse architectenbureau van Herman de Roos en Willem Overijnder gold in de eerste helft van de twintigste eeuw als een van de bekendste en grootste van de stad. Na de oprichting van het bureau in 1895 timmerden ze aan de weg met herenhuizen in de neorenaissancestijl en gezondheidskolonies. Twee grote woningbouwprojecten in Arnhem – tuindorp De Mussenberg en de Van Verschuierwijk – betekenden in 1911 landelijk een doorbraak. Andere tuindorpen volgden, onder andere in Rotterdam, Wageningen, Veendam en Assen. Voor de Rotterdamse havensector ontwierp het bureau zowel rijkgedecoreerde kantoorgebouwen als utilitaire fabriekshallen. De beide architecten bouwden een aantal nog steeds gezichtsbepalende gebouwen, terwijl hun landelijke betekenis ligt in hun bijdrage aan de volkswoningbouw.



Vermeij, Koen e.a. (red.)

### **Het Grote Bavoboek. Vijf eeuwen Grote of St. Bavokerk in Haarlem**

Uitgeverij WBOOKS 2021, gebonden, ISBN 9789462584198, p. 528, € 49,95 (in samenwerking met de Stichting Vrienden van de Bavo).

Dit boek beschrijft de geschiedenis van de Bavo, de maatschappelijke, religieuze en culturele betekenis van de kerk voor de stad Haarlem, het interieur, de glazen, het wereldberoemde orgel, de 'grote restauratie' door voornamelijk Pierre Cuypers en nog veel meer aspecten.

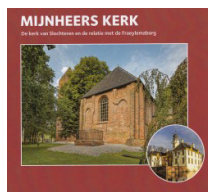
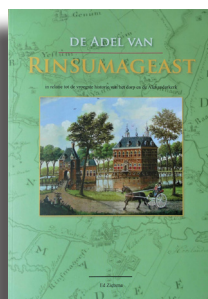
De Vereniging Vrienden van de Grote of St.-Bavokerk heeft een team van specialisten samengesteld voor het schrijven van dit boek: bouw-, kunst- en architectuurhistorici, archeologen, muzikdeskundigen en ook rondleiders die bij de kerk betrokken zijn. Voor het hoofdstuk 'Het bouwen van de Bavo' waren onder andere verantwoordelijk de bouwhistorici Karel Emmens en Jan van der Hoeve, architectuurhistorici Merlijn Hurx en Elisabeth den Hartog, publicist Thomas van der Dunk en historisch onderzoeker Esther Vink. In een ander hoofdstuk nam architectuur- en bouwhistoricus Meta Prins-Schimmel het thema 'schilderingen op muren, gewelven en koorkolommen' voor haar rekening.

Westrup-Hoving, Annet

### **Mijnshcers Kerk. De kerk van Slochteren en de relatie met de Fraylemaborg**

Stichting Landgoed Fraylemaborg 2020, paperback, ISBN 9789080484641, p. 56, € 16,90.

De kerk en de Fraylemaborg zijn twee monumenten in het dorp Slochteren. Hun boeiende geschiedenis is eeuwenlang nauw met elkaar verbonden. Niet voor niets wordt de kerk in de



volksmond Mijnheers Kerk genoemd. De voornaamste positie van de borgheer is overal te zien in en rondom de kerk. In dit boek komt de geschiedenis van de kerk en de connectie met de borg naar voren in onder andere de eigen ingang voor de borgheer, de herenbank, het avondmaals zilver, rouwborden en de eeuwenoude tradities.

Zietsma, Ed

### **De adel van Rinsumageest in relatie tot de vroegste historie van het dorp en de Alexanderkerk**

Drukkerij Douma 2021, paperback, ISBN 9789492052797, p. 217, € 19,95.

Na een uitgebreid onderzoek van de auteur naar de plaatselijke adel in Rinsumageest belicht dit boek de eigenaren en bewoners van de vier adellijke huizen Juwsma, Melkema, Eysinga en Tjaerda, en hun relatie met de kerk. Voorafgaand schetst Zietsma het ontstaan en de ontwikkeling van Rinsumageest vanaf de vroegste tijden. Het dorp is ontstaan in de achtste eeuw, adellijke invloed zorgde omstreeks 1100 voor de bouw van de kerk en het klooster Claercamp. Het boek is rijk geïllustreerd en voorzien van genealogieën.

De *Nieuwsbrief Bouwhistorie* wordt opgemaakt door Jeroen Nipius naar een stramien van Elske Verharen van Oxédio. Het wordt gedrukt bij Veldhuis Media BV in Raalte. De redactie heeft getracht alle rechthebbenden van het illustratiemateriaal te achterhalen. Mochten personen of instanties desondanks van mening zijn dat rechten niet zijn gehonoreerd, dan kunnen zij contact opnemen met de redactie.

Voor artikelen, signaleringen of reacties kunt u contact opnemen met de hoofdredacteur:

[nieuwsbrief@bouwhistorie.nl](mailto:nieuwsbrief@bouwhistorie.nl).

We zien uw bijdrage graag tegemoet! Alle artikelen ondergaan een redactieprocedure, plaatsing na overleg met de auteur.

**Deadline voor het volgende nummer:**

**15 maart 2022**

## Redactie

M. (Mariël) Urbanus MA (hoofdredacteur)

---

ing. P.J. (Patrick) Bosman

---

drs. R.N. (Rachel) Halverstad

---

J.A. (Jeroen) Nipius

---

drs. M.E. (Elisabeth) Stades-Vischer

---

dr. ing. R. (Ronald) Stenvert

