



Interieur en bouwhistorie

Ieder gebouw vertelt zijn eigen verhaal. Aan de buitenzijde verwijzen bouwstijl en decoraties daarnaar, net als de toegepaste materialen en constructies. De omhulling maakt nieuwsgierig naar de binnenkant met zijn ruimtelijke indeling en inrichting. Binnen en buiten vormen gezamenlijk de sleutel tot het verhaal over hoe er in het verleden gewoond en geleefd werd. Architectuurhistorie, bouwhistorie en interieurhistorie helpen om die ontstaans- en ontwikkelingsgeschiedenis te ontrafelen. Waarom ziet een gebouw eruit zoals het er uit ziet? Wat is zijn ontsteking, wat zijn de waarden en hoe kunnen we deze bewaren? Beter begrip leidt immers tot beter behoud. In deze brochure komt het theoretische kader aan de orde – wat is eigenlijk een interieur? – alsmede de drie belangrijkste disciplines die zich met het interieur bezighouden. Een tweede brochure behandelt de historische gelaagdheid van het interieur en wijze van onderzoek. Tezamen met twee meer praktisch gerichte brochures over ingrepen in monumentale interieurs en omgang met interieurvondsten vormen ze een vierluik.

Openbaarheid en verborgenheid

De buitenhuid van een gebouw vormt de grens tussen openbaar en privé (afb. 1). Goed beschouwd heeft ieder persoon slechts toegang tot een eindig aantal interieurs. Zelfs openbare gebouwen, hoewel in principe voor iedereen toegankelijk, kennen hun beperkingen wat betreft de toegang tot de afzonderlijke ruimten. Een winkel of bankgebouw bezoeken we slechts kort. Kerk-, museum- en theaterbezoek duurt langer en een hotelverblijf beslaat veelal enkele dagen. Aan zijn werkplek zit men voor jaren vast en wonen doen we ons hele leven. De aard van bezoek, oponthoud of verblijf verschilt per groep of per individu. Voor een koster ligt dat anders dan voor een kerkganger. De koster kan overal komen. De kerkganger slechts in specifieke delen voor een kort – maar intens – bezoek.

Bij woonhuizen is wie waar mag komen sterk gebonden aan ongeschreven regels. Zo blijken er verschillende zones van privé te bestaan. We komen bij vrienden thuis in de zit- en eetkamer, maar zelden in de werkkamer. Slechts bij hoge uitzondering – zoals bij ziekte – komen we in de slaapkamer. Op zolder en in de kelder hebben we helemaal niets te zoeken (afb. 2). Bezoek door buitenstaanders staat gelijk aan het binnentreden van een privaat



1. Deel van de oostgevel van kasteel Eijsden uit 1636, na instorting van een deel van de muur in 1952 waardoor ongepland voor een deel de scheiding tussen openbaar en privé tijdelijk werd opgeheven

domein. Dat is volgens de grondwet, als huisrecht, enkel geoorloofd met toestemming van de bewoner en dan nog slechts onder bepaalde voorwaarden.

Buiten, binnen en hoofdvorm

Het interieur van een gebouw kan niet los gezien worden van zijn omhulling. Die omhulling werd zo compact mogelijk vormgegeven, waarbinnen de ruimten zo efficiënt mogelijk zijn gegroepeerd. De eerste zorg gaat uit naar een constructief solide, water- en winddichte, omhulling. Dat deed men naar de eisen van de op dat moment heersende smaak. Daarbij maakte men gebruik van de op dat moment beschikbare materiaal- en constructiemogelijkheden. Als er in de middeleeuwen waterdichte platte daken mogelijk waren geweest, hadden onze kerken en woonhuizen er totaal anders uitgezien. Maar dat was niet het geval en daarom bepalen



2. Zolder van een pand aan de Melkmarkt in Zwolle uit circa 1660 met een ongewone inkijk in de private sfeer van een woonhuis (foto rs)

hellende daken nog steeds het beeld van onze binnensteden. Het kwam niet zelden voor dat de omhulling groter werd ontworpen dan strikt noodzakelijk. Zo is het waarschijnlijk dat de bovenste verdieping van het laatmiddeleeuwse stadhuis van Gouda bedoeld was om het gebouw vooral imposanter te laten lijken dan de omringende bebouwing op de Markt (afb. 3). Met die extra verdieping deed men in eerste instantie niet veel, maar bij latere uitbreidingen kwam de beschikbare extra ruimte goed van pas. Het Goudse stadhuis is tevens een goed voorbeeld van de dominantie van het oorspronkelijke ontwerp; dat wat er in eerste instantie gebouwd is; de zogeheten initiële bouwstructuur.



3. Het stadhuis in Gouda uit 1459, fors oprijzend boven de omringende bebouwing op de markt, waarbij het vermoeden bestaat dat daartoe vanaf het begin een extra verdieping was gepland

De eerste klap is immers een daalder waard. Alle daarop volgende kleinere en grotere veranderingen en verbouwingen dienden zich naar de bestaande hoofdvorm te voegen. Bij het Goudse stadhuis werd het later aangebrachte bordes daarom net zo hoog als de vloer van de bel-etage binnen. Ook de aanbouw aan de achterzijde strookt met het souterrain. Bij de in de jaren vijftig van de vorige eeuw gerealiseerde raadzaal op zolder diende men terdege rekening te houden met de oorspronkelijke kapconstructie.

Interieur, inhoud en definitie

Maar wat is een interieur nu eigenlijk? Dat begrip is niet scherp omlijnd. Vast staat dat het interieur, op een enkele uitzondering daargelaten, omsloten wordt door het exterieur. Dat laatste wordt bepaald door de bouwkundige omhulling, inclusief kapconstructie en kelderruimte. Bij alle bouwmethodes wordt onomkoombaar enige 'loze ruimte' ingesloten. Soms is dat relatief veel, zoals bij middeleeuwse kerken met hun hoge daken of bij kastelen (afb. 4). Gebouwen met platte daken hebben minder loze ruimte. De incidenteel gebruikte restruimten zijn wel toegankelijk, maar vormen geen interieur in de strikte zin van het woord. Daartoe ontbreken doorgaans twee belangrijke elementen; een gebruiksfunctie en een afwerking.



4. Deel van de kapconstructie van huis Eerde bij Ommen uit 1715; een grotendeels ongebruikte ruimte (tarra) met daarin grote verslechte schoorsteenkanaal van de zaal en de daaronder gelegen keuken (foto rs)

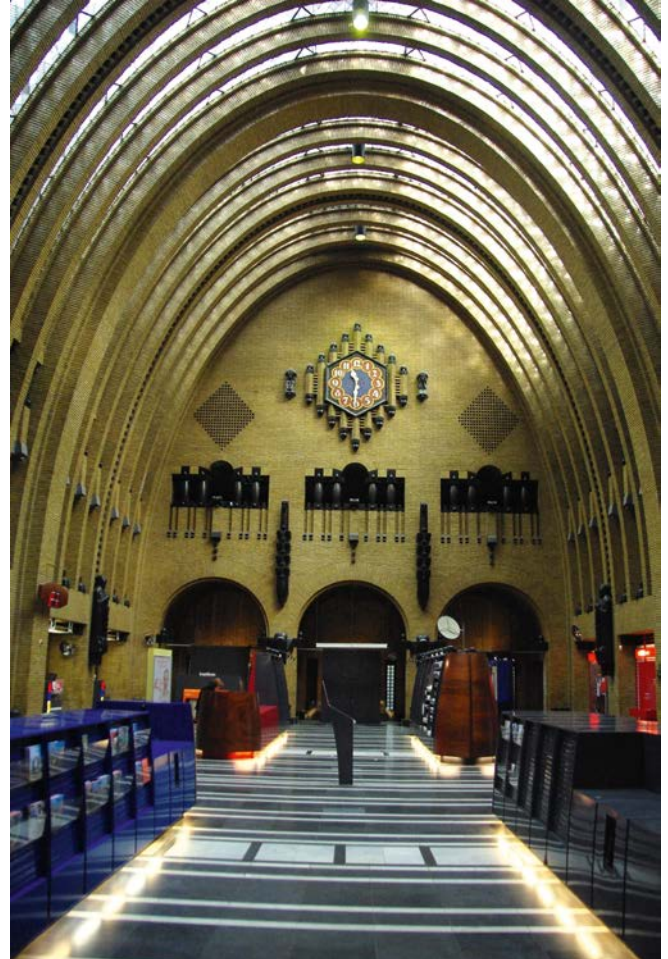
Die ingesloten restruimte tussen de bruto inhoud van het gebouw en de netto som van alle ruimten met een specifieke functie tezamen noemen we ‘tarra’. Dit neemt overigens niet weg dat de aanwezige ‘loze’ ruimte vaak goed van pas kwam voor opslagdoeleinden. De tarra vermindert als een deel daarvan een functie krijgt, bijvoorbeeld door het aftimmeren van dienstbodekamers op zolder of wanneer bij herbestemming de hele zolder als woonruimte in gebruik wordt genomen.

Een bruikbare definitie van het interieur luidt: ‘een samenstel van één of meer ruimten (structuur, onderlinge relatie en ruimtelijke verhoudingen), de afwerking daarvan (wanden, vloeren en plafonds) en de inrichting (roerende zaken) (Laan 2000, 5). Deze definitie is op te splitsen in drie niveaus: ruimten, hun schakeling en functie (1), ruimten en hun aankleding (2) en ruimten en hun inrichting (3). Als vierde niveau kan daaraan toegevoegd worden: ruimten en hun voorzieningen (4).

Samenstel en schakeling

Ruimten staan nooit op zichzelf. Ze hebben altijd een relatie met naastgelegen ruimten en met de buitenruimte. Dat betreft niet alleen de hoofdingang, ook spelen andere, al dan niet, binnen het bouwvolume liggende buitenruimten mee zoals portiek, loggia, balkon, galerij en buitentrapp.

Vrijwel ieder interieur vormt een systeem van geschakelde ruimten. Ruimtewerking speelt daarbij een belangrijke rol, al is het maar omdat veel ontwerpers architectuur zien als het scheppen van ruimte en het spelen met licht. Zo leidt de relatief donkere toegangsruimte in het hoofdstaatskantoor te Utrecht naar een grote en lichte hal (afb. 5). De forse hoogte van de imposante middenzaal in kasteel De Haar te Haarzuilens domineert de bovengesloten verdiepingen in de vorm van een grote vide. Op deze wijze wordt gespeeld met begrippenparen als ‘vol-leeg’, ‘licht-donker’, ‘open-gesloten’ (Van Burkom 2001, 17).

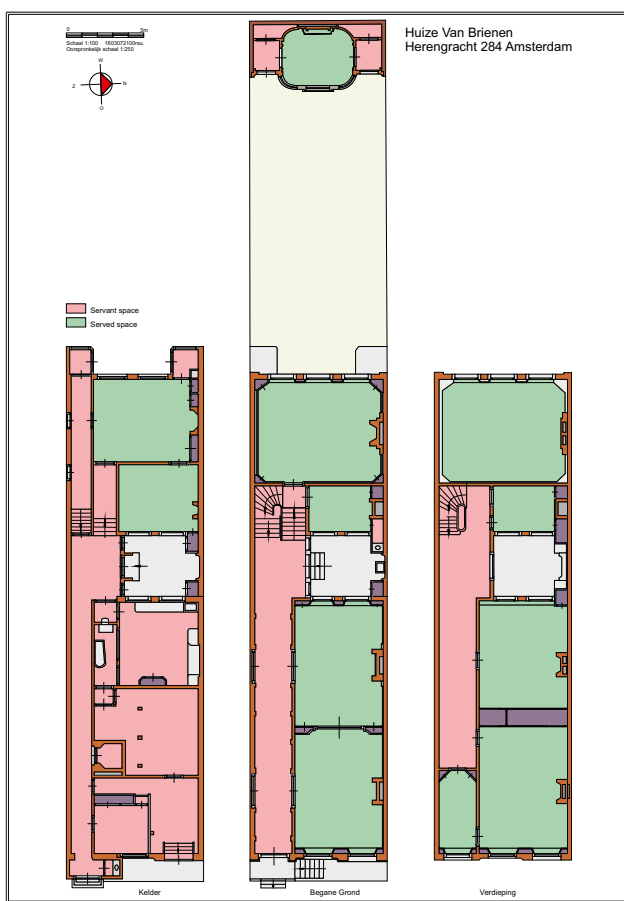


5. De grote verlichte hal van het hoofdstaatskantoor te Utrecht uit 1924 met op de kop donkere lagere nevenruimten (foto rs)

Op de bouwlagen zelf hebben de ruimten een horizontale schakeling met binnendeuren als onderlinge verbindingen. Ze worden horizontaal ontsloten door verkeersroutes. Verticaal worden ze bereikt door stijpunten in de vorm van trappen en liften. Deze onderdelen vormen tezamen de ruimtelijke organisatie van een gebouw. Daarbij moet bedacht worden dat door aanpassingen in de loop der tijd zowel de functies van de ruimten als hun onderlinge relaties zo ingrijpend veranderd kunnen zijn dat de oorspronkelijke indeling niet altijd even goed meer te achterhalen valt.

Bediende en bedienende zones

Architect Louis Kahn (1902-1974) maakte een zinvolle tweedeling in ‘bediende’ en ‘bedienende’ zones (die hij ‘served’ en ‘servant’ noemde). Die tweedeling dient als verzamelbegrip voor hoofdruimten waar gewerkt en geleefd wordt aan de ene kant en anderszits voor de aanvullende ruimten zoals gangen, hallen, trappen en sanitaire ruimten (afb. 6). Deze tweedeling heeft een samenhang met de begrippenparen ‘warm-koel’ en ‘hard-zacht’. De bedienende ruimten zijn vaak afgewerkt met harde materialen zoals stuc



6. Plattegrond van de kelder, begane grond en verdieping van Huize van Brienens, Herengracht 284 te Amsterdam met in roze aangegeven de 'bediende' ruimten (servant) en in groen de 'bediende' ruimten (served) (tekening rs)

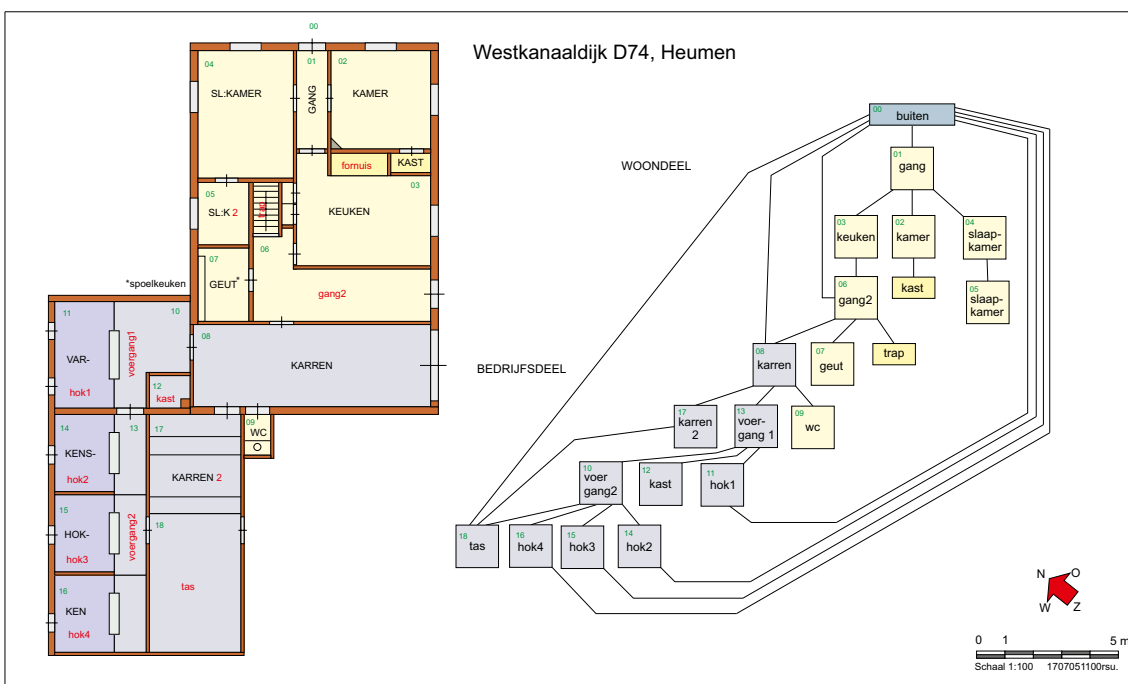
en tegelwerk. De bediende ruimten hebben veelal zachte materialen zoals vloerbedekking en wandbespanning. Afhankelijk van de tijd van ontstaan en de rijkheid van het interieur is het mogelijk om een nader onderscheid te maken. Bediende ruimten zijn in te delen in ruimten voor representatie, voor wonen en voor slapen. Bedienende ruimten kunnen verder onderscheiden worden in verkeersruimten, sanitaire ruimten en dienruimten. Die dienruimten, inclusief keuken en de opslagruimten, vormen in grotere huizen soms een geheel eigen wereld, zeker wanneer er sprake is van (oorspronkelijk) inwonend personeel. Die hebben vaak hun eigen, door een afzonderlijke diensttrap ontsloten, vertrekken. Systematisch onderzoek van de ordening van ruimten en functie-indelingen in gebouwen staat nog in de kinderschoenen, maar bij bestudering van een interieur dient in eerste instantie aandacht uit te gaan naar de ruimte-indeling daarvan en hun onderlinge relaties (afb. 7).

Aankleding en afwerking

Het tweede niveau wordt gevormd door de ruimte zelf. Bijna iedere ruimte is te zien als een zelfstandig 'doosje' met zes vlakken: de vloer, het plafond en vier wanden.

In de wanden bevinden zich twee soorten openingen, allereerst buitenopeningen in de vorm van vensters en buitendeuren. Daarnaast zijn er binnendeuren naar aangrenzende vertrekken en een enkele keer een venster voor indirect licht. Om constructieve en thermische redenen kan er een gering verschil bestaan in dikte en materiaalgebruik tussen buitenmuren en binnenwanden. Over het algemeen poggde men wel alle wanden van een en dezelfde ruimte een samenhangend karakter te geven.

Een belangrijke historische cesuur ontstond er toen er in de loop der tijd verschil ontstond tussen de constructie van het gebouw en



7. Plattegrond van een in de oorlog verwoeste boerderij in Heumen (Gld) met een woondeel (lichtgeel) en een bedrijfsdeel (grijs) en daarnaast een grafisch schema van de relaties tussen de onderlinge ruimten (tekening rs)

de aankleding van datzelfde gebouw. De wanden kregen een bekleding, vloerbedekking werd gelegd en onder de draagconstructie kwam een plafond te hangen ter verfraaiing. Daarmee ontstond binnen de hoofdconstructie een binnenruimte als 'zelfstandig afwerkingsdoosje'.

Alle zes vlakken van een ruimte kunnen geleed zijn. Voor de vloer geldt dit het minst, omdat het kleinste niveauverschil, zoals een enkele trede, in het gebruik sterk beperkend werkt. Het plafond leent zich meer voor geleiding door (rand)lijsten, middenversiering of vlakindelingen als dan niet met een afwijkend (decoratief) veld in het midden.

De wanden zijn vaak nog het meest geleed, vooral horizontaal in verschillende zones met beneden een plint en lambrisering en boven een fries, plafondplint of kooflijst. Verticaal krijgt de geleiding vorm door vlakken en lisenen, waarbij ook de deuren en vensters met hun omlijstingen een belangrijke geleedende rol spelen (afb. 8).

In de ruimte kunnen vaste bestanddelen opgenomen zijn, zoals ingebouwde kasten, bedsteden, schouwen en in de keuken een aanrecht en kooktoestel.

Daarnaast is er de aankleding. Die kan bestaan uit parket en vaste vloerbedekking, bepleistering en verfafwerking, maar ook kunnen er spanningen en behangsels aanwezig zijn. Dit zijn zaken die niet zonder beschadiging losgemaakt kunnen worden. Ze vormen daardoor wat vroeger aard- en nagelvast heette en sinds het Nieuw Burgerlijk Wetboek van 1992 een *bestanddeel van de hoofdzaak* wordt genoemd.

Inrichting en ensemble

Het derde niveau is de inrichting van de ruimte in de vorm van stoffering en meubilering. Over het algemeen is de afwerking onroerend en de inrichting roerend en als zodanig niet aard- en nagelvast. Dat laatste geldt zeker voor het meubilair, dat doorgaans bij verhuizing wordt meegenomen. Roerend zijn ook de stofferingselementen zoals vloertapijten en gordijnen die als woningtextiel losliggen dan wel afneembaar zijn.



8. Wandgeleding van één van de wanden in een kamer van het in 1910 gebouwde herenhuis Parklaan 14 te Rotterdam

Hoewel roerend van karakter heeft meubilering - ook als die niet meer aanwezig is - wel degelijk invloed op het gebruik van de ruimte. Sinds de jaren dertig van de vorige eeuw wordt onderzoek gedaan naar de hoeveelheid plaatsruimte of opstelruimte die een gebruiksartikel of apparaat inneemt. Ook werd onderzocht hoeveel gebruiksruimte of circulatieruimte er nodig is om bijvoorbeeld aan een fornuis te kunnen werken of om goed van tafel te kunnen opstaan. Dit alles had tot doel om een optimale keuken te kunnen ontwerpen, of om normen voor de meest efficiënte indeling van een ruimte op te stellen (Neufert 1936).

Welbeschouwd bestaat er in iedere ruimte een relatie tussen rusteilanden (waar de meubels staan of stonden) en de looplijnen daartussen. Dat blijkt bijvoorbeeld uit het feit dat de vloer in het midden van de kamer niet altijd geschilderd is. Daar lag namelijk het vloerkleed onder de tafel. In lege ruimten kunnen de slijtageplekken aanwijzingen zijn voor het gebruik van de ruimte (afb. 9).

Ensembles

De samenhang van *onroerende* en *roerende* zaken met een *cultuurhistorisch belang* wordt een *ensemble* genoemd. Door zijn samenhang zijn



9. Eetkamer van de 1939 gebouwde woning van de kampcommandant te Westerbork, met een geschilderde plankenvloer die ter plaatse van het vloerkleed onder de tafel ongeschilderd is gebleven (foto rs)



10. De zitkamer van Helene Kröller-Müller in het door de architect H.P. Berlage als Gesamtkunstwerk ontworpen Jachtslot St.-Hubertus uit 1921 op de Hoge Veluwe (foto rs)

ensembles meer dan de som der objecten. Ze zijn er in vier categorieën (Van Rappard 2004). Een ensemble kan een continuïteit van bezit en gebruik weerspiegelen (1), een samenhang vertonen door ontstaan in overwegend één periode (2), dan wel onderdeel zijn van een integraal architectonisch concept (3). Dat laatste is het geval in Jachtslot Sint Hubertus dat door H.P. Berlage als een Gesamtkunstwerk werd ontworpen tot de stoelen en de lampen toe (afb. 10).

De vierde categorie komt slechts een enkele keer voor wanneer een belangrijk ensemble uiteen is gevallen. Dan resteert slechts een 'samenhang door herkomst' (4). Zo zijn na de sloop van het achttiende-eeuwse Van Dishoekhuis te Vlissingen in 1986 de onderdelen over het land verspreid. Drie van de plafonds zijn hergebruikt in Huis Huguetan in Den Haag aan het Lange Voorhout uit ongeveer dezelfde periode.

Voorzieningen en functioneren

Het vierde niveau van de indeling betreft het functioneren van de ruimte en de in die ruimten aanwezige voorzieningen. In moderne termen zou dit woontechnologie of domotica heten. De laatste term is een samentrekking van 'domus' (huis) en '-tica', verwijzend naar technologie. In het hedendaagse gebruik wordt met domotica elektronica bedoeld. Maar dit begrip kan in historische zin moeite-loos opgerekt worden tot alle voorzieningen ten behoeve van een beter comfort. Stookplaatsen zijn daarvan de oudste. Ook andere zaken vallen hieronder, zoals tufkokers, schoorstenen en spreekbuizen tussen eetkamer en keuken (afb. 11).

Met de komst van gas, water en licht raakte het gebouw steeds meer verknoopt met zijn omgeving door middel van buizen en kabels. Er kwamen ruimtespecifieke voorzieningen zoals een toilet met daarin een wc-pot met watercloset, waterleiding in de keu-



11. Tufkoker in een kast in de achterzaal van het in 1755 verbouwde rechter achterdeel van Huize Bartolotti aan de Herengracht 170-172 te Amsterdam (foto rs)

ken, sanitaire voorzieningen in de badkamer en een telefoonaansluiting in de gang. Daarnaast verschenen er in alle kamers ruimteoverstijgende voorzieningen zoals gasverlichting met diverse aansluitpunten door het gehele huis, later gevolgd door elektrische verlichting en centrale verwarming. Een dergelijke centrale verwarming vereiste dan wel weer een aparte technische ruimte voor de ketel. Installaties ter verhoging van het (woon)comfort vormen een wezenlijk onderdeel van het functioneren van het interieur (Stokroos 2001).

Interdisciplinair onderzoek

Het interieur van toen is een spiegel van de samenleving in het verleden en vormt een bron voor interdisciplinair onderzoek (Bryson 2010). Historici behoren tot de onderzoekers die zich daarmee bezig houden, evenals antropologen, etnologen en onderzoekers met kunstnijverheid als specialisme. Daarnaast kunnen andere deskundigen een specifieke inbreng leveren, vanuit bijvoorbeeld kerkhistorie, agrarische geschiedenis, industrieel erfgoed of kleurhistorisch onderzoek.



12. Detail van de installatie van Jachtslot St.-Hubertus met in het midden de opengemaakte houten verdeelkast van de zwakstroominstallatie voor het bellenbord (foto rs)

het licht komen. Zo bleek bij de laatste restauratie van het Jachtslot Sint Hubertus dat tussen het bellenbord in de keuken en de afzonderlijke kamers een zwakstroomleiding liep met bakelieten verbindingkasten die verscholen lagen in het isolerende zeegras van de vloer, dat als geluidsisolatie diende (afb. 12). Dat bood een waardevolle aanvulling op onze kennis van dit vroege interne communicatiesysteem (afb. 13).

Belangrijke disciplines en hun organisaties

De drie belangrijkste disciplines die zich bezighouden met het interieur zijn: architectuurhistorici, bouwhistorici en interieurhistorici. Alle hebben hun eigen benadering; die van de architectuurgeschiedenis is top-down, de bouwhistorie behandelt de materie bottom-up en de interieurhistorie werkt van binnen naar buiten. Architectuurhistorie is de oudste en bekendste discipline. Ze is overwegend gericht op het ontwerp en de ontwerptekeningen en over het algemeen minder op hoe er werkelijk gebouwd is. Veel aandacht is er voor de bij het ontwerp betrokken individuen zoals architecten, kunstenaars en opdrachtgevers. Vorm, stijl en decoratie spelen een belangrijke rol in de datering van de onderdelen (Breedveldt Boer 1991). Architectuurhistorici zijn op zich niet afzonderlijk georganiseerd, maar vormen een sectie Architectuur binnen de Vereniging van Nederlandse Kunsthistorici. Bouwhistorie is de discipline die zich bezighoudt met het materiele onderzoek van de historische gebouwde omgeving. Ze onderzoekt waarom een gebouw staat waar het staat en waarom het er uitziet zoals het er uitziet. Bouwhistorici gaan uit van wat er nog is en onderzoeken dat door documentatie en analyse van aangetroffen bouwsporen. Om tot een goede bouwgeschiedenis te komen, worden die bouwsporen vervolgens in relatie gebracht met schriftelijke bronnen en historisch beeldmateriaal. Bouwhistorie is een relatief jonge discipline met sinds 1991 de Stichting Bouwhistorie Nederland (SBN) als spreekbuis (Stenvert & Van Tussenbroek 2016) (afb. 14).

Interieurhistorie houdt zich bezig met de vormgeving, functie en betekenis van het bestaande interieur uit alle perioden. Interieurhistorie hanteert een aanpak van binnen naar buiten; van de inrichting en het gebruik van de ruimtes tot hun onderlinge relaties. Het samenstel van ruimtes vormt doorgaans het onderzoeksgebied waarbij het onderzochte in verband wordt gebracht met schriftelijke bronnen en historisch beeldmateriaal. Daarbij wordt gebruik gemaakt van minder direct voor de hand liggende bronnen zoals poppenhuizen, schilderijen met interieurafbeeldingen (Fock 2001), maar ook stijlkamers en andere objecten in musea. Het is de jongste van de drie disciplines en is sinds 2001 georganiseerd in de Stichting Het Nederlandse Interieur (SHNI).

Werkveld

Architectuurhistorici houden zich vooral bezig met (interieur) ontwerpen. Interieurhistorici houden zich vooral bezig met het nog aanwezige en het nog bewoonde of in gebruik zijnde interieur. Bouwhistorici daarentegen komen vooral historische interieurs in



13. Bellenbord in de keuken van de ridderhofstad Gunterstein bij Breukelen met zichtbaar de nummers van de kamers waar gebeld is

Niet zelden wordt in de praktijk een goed onderzoek pas uitgevoerd in het kader van een voorgenomen restauratie of herbestemming. Door onderzoek kan op belangrijke te behouden zaken gewezen worden, maar kunnen ook nieuwe interieurvondsten aan



14. De tegen de Lebuinuskkerk in Deventer aangebouwde Mariakerk is sinds 1591 buiten gebruik en heeft vele functies gehad. Tegen de voet daarvan zijn in de achttiende eeuw woningen voor bejaarde vrouwen gebouwd (foto rs)

transitie tegen. Daarbij is veelal de oorspronkelijke functie van het gebouw verloren gegaan en zijn doorgaans alle roerende onderdelen verdwenen. In deze overwegend lege ruimten kan aan de hand van spijkergaten, ravelingen en andere bouwsporen alsnog een indruk verkregen worden van de mogelijke inrichting (afb. 15). Alle drie disciplines onderzoeken de *historische gebouwde omgeving*. Dat is de wat ruimere noemer voor termen als ‘gebouwd erfgoed’ en ‘monumenten’ die doorgaans gehanteerd worden. Als begrip is de *historische gebouwde omgeving* de tegenhanger van het bodemarchief van de archeologen en het historische landschap van de historisch geografen. Samen met de afdeling collecties vormen ze de vier pijlers van de Rijksdienst voor het Cultureel Erfgoed. In deze ruimere definitie omvat de *historische gebouwde omgeving* niet alleen dat wat bekend en gewaardeerd is (de aangewezen monumenten), maar ook dat wat nog niet ontdekt is en nu nog onbekend is. Het is van belang dat genoemde disciplines gezamenlijk optrekken om naast de al bestaande ook de nog te vermoeden waarden in kaart te brengen. Dit worden verwachtingen of attenties genoemd. Veel interessante interieurs zijn immers nog niet ontdekt. Dat is gebleken in het in opdracht van de RCE opgestelde rapport *Voorraad en conditie van interieurs* (Gelders Genootschap 2016) en blijkt uit de resultaten van interdisciplinaire initiatieven op dit gebied als van de Stichting Historische Interieurs in Amsterdam en de Stichting Interieurs in Fryslân (afb. 16).



15. De oostelijke slaapzaal op de verdieping van het Academiegasthuis in Franeker tijdens de verbouwing van 2007 met zichtbare bouwsporen en aanwijzingen voor de aannemer (foto rs)



16. Bedstedewand in de uit 1772 daterende Attema sate te Gaastmeer in Friesland

Besluit

Interieur en exterieur vormen een twee-eenheid die op een interdisciplinaire wijze onderzocht moet worden door architectuur-, bouw- en interieurhistorici, waar gewenst aangevuld met andere specialisten. Gezamenlijk kunnen vorm, stijl en decoratie, materiaal, constructie, ruimte-indeling, afwerking, inrichting en gebruik in beeld gebracht worden.

Het gebouw zelf is de primaire bron en die valt het beste in gezamenlijkheid te lezen. Het is van belang dat de resultaten van deze gezamenlijke inspanning vervolgens als basis dienen voor een voorgenomen restauratie dan wel om aan een breder publiek het verhaal van het betreffende gebouw te vertellen. Verhalen zijn noodzakelijk om het belang te kunnen onderstrepen van er uit het verleden bewaard is en vooral ook waarom.

Het blijkt keer op keer dat een goed verhaal over de geschiedenis van een gebouw bijdraagt aan het behoud van het interieur in situ. Beter begrip leidt immers tot beter behoud.

Literatuur

Bergvelt, Ellinoor, Frans van Burkom & Karin Gaillard (red.), *Van Neorenaissance tot Postmodernisme: Honderdvijfentwintig jaar Nederlandse interieurs*, Rotterdam 1996.

Breedveldt Boer, Inge, *Interieurstijlen: Een gids bij het bekijken van de belangrijkste in ons land voorkomende interieurstijlen*, Amsterdam 1991.

Bryson, Bill, *Een huis vol: Een kleine geschiedenis van het dagelijks leven*, Amsterdam/Antwerpen 2010.

Burkom, Frans van e.a. (red.), *Leven in toen: Vier eeuwen Nederlands interieur in beeld*, Amsterdam/Zwolle 2001.

Fock, C. Willemijn (red.), *Het Nederlandse interieur in beeld 1600-1900*, Zwolle 2001.

Gelders Genootschap, *Rapportage Monumentale interieurs in Nederland: Verborgen & kwetsbaar erfgoed: Een onderzoek naar de voorraad en conditie van interieurs in Nederland*, Arnhem 2016.

Hanson, Julienne, *Decoding Homes and Houses*, Cambridge 1998.

Kleijn, H.C.M. e.a. (red.), *Interieurs belicht: Jaarboek Monumentenzorg 2001*, Zwolle/Zeist 2001.

Laan, Barbara e.a. (red.), *Achter gesloten deuren: Bronnen voor interieurhistorisch onderzoek 1800-1950*, Jaarboek Cuypersgenootschap, Rotterdam 2000.

Laan, Barbara, Eloy Koldewij & Coert Peter Krabbe (red.), *Wonen in een monumentaal huis: 1875-1945, toen en nu*, Amsterdam 2012.

Neufert, Ernst, *Bau-Entwurfslehre*, Berlin 1936.

Rappard, Charlotte van e.a., *Van object naar samenhang: De instandhouding van ensembles van onroerend en roerend cultureel erfgoed, Zeist/'s-Gravenhage/Amsterdam 2004.*

Stenvert, Ronald & Gabri van Tussenbroek (red.), *Het gebouw als bewijs: Het bouwhistorisch verhaal achter erfgoed*, Utrecht 2016.

Stokroos, Meindert, *Verwarmen en verlichten in de negentiende eeuw*, Zutphen 2001.

Websites

Rijksdienst voor het Cultureel Erfgoed – www.cultureelerfgoed.nl

Stichting Bouwhistorie Nederland – www.bouwhistorie.nl

Stichting Het Nederlandse Interieur – www.shni.nl

Stichting Historische Behangsels en Wanddecoraties in Nederland – www.historischebehangsels.nl

Stichting Historische Interieurs in Amsterdam –

www.historischeinterieursamsterdam.nl

Stichting Interieurs in Fryslân – www.interieursinfryslan.nl

Vereniging van Nederlandse Kunsthistorici – www.kunsthistorici.nl

Hebt u vragen?

Bel dan 033 – 421 7 456 of stuur een mail naar info@cultureelerfgoed.nl.
www.cultureelerfgoed.nl.

Tekst: Ronald Stenvert

Afbeeldingen: Rijksdienst voor het Cultureel Erfgoed, tenzij anders vermeld.

Aan deze uitgave kunnen geen rechten worden ontleend.

Maart 2018

Rijksdienst voor het Cultureel Erfgoed, Smallepad 5, 3811 MG Amersfoort.

Met kennis en advies geeft de Rijksdienst voor het Cultureel Erfgoed de toekomst een verleden.